

Demografische vooruitzichten 2019-2070

Actualisering in het kader van de COVID-19-epidemie

Juni 2020

Johan Duyck, jd@plan.be
Jean-Marc Paul, jmp@plan.be
Marie Vandresse, vm@plan.be

Federaal Planbureau

Het Federaal Planbureau (FPB) is een instelling van openbaar nut die beleidsrelevante studies en vooruitzichten maakt over economische, socio-economische en milieuvraagstukken. Daarnaast bestudeert het de integratie van die vraagstukken in een context van duurzame ontwikkeling. Het stelt zijn wetenschappelijke expertise onder meer ter beschikking van de regering, het Parlement, de sociale gesprekspartners, nationale en internationale instellingen.

De werkzaamheden van het FPB worden steeds gekenmerkt door een onafhankelijke benadering, transparantie en aandacht voor het algemeen welzijn. De kwaliteit van de gegevens, een wetenschappelijke methodologie en de empirische geldigheid van de analyses staan daarbij centraal. Tot slot zorgt het FPB voor een ruime verspreiding van de resultaten van zijn werkzaamheden en draagt zo bij tot het democratisch debat.

Het Federaal Planbureau is EMAS en Ecodynamische Onderneming (drie sterren) gecertificeerd voor zijn milieubeheer.

<https://www.plan.be>

e-mail: contact@plan.be

Overname wordt toegestaan, behalve voor handelsdoeleinden, mits bronvermelding. Verantwoordelijke uitgever: Philippe Donnay

Federaal Planbureau
Belliardstraat 14-18, 1040 Brussel
tel.: +32-2-5077311
e-mail: contact@plan.be
<https://www.plan.be>

Algemene Directie Statistiek - Statistics Belgium
North Gate - Koning Albert II-laan 16, 1000 Brussel
tel.: 0800 120 33
e-mail : statbel@economie.fgov.be
<http://statbel.fgov.be>

Demografische vooruitzichten 2019-2070

Actualisering in het kader van de COVID-19-epidemie

Juni 2020

Johan Duyck, jd@plan.be, Jean-Marc Paul, jmp@plan.be, Marie Vandresse, vm@plan.be

Abstract - De Demografische vooruitzichten 2019-2070 werden begin maart 2020 gepubliceerd, net vóór de eerste tekenen van COVID-19 op het Belgische grondgebied. In het licht van de evolutie van de epidemie en de maatregelen die zijn genomen door de Nationale Veiligheidsraad (NVR) om de verspreiding van COVID-19 tegen te gaan, leek een actualisering van die vooruitzichten onontbeerlijk.

Het rapport beschrijft eerst het kader van deze uitzonderlijke herziening van de demografische vooruitzichten, het belang en de beperkingen ervan. Vervolgens presenteert het de wijzigingen die zijn aangebracht aan de hypothesen met betrekking tot het sterftcijfer en de internationale migratie. Tot slot toont het de impact van die actualisering op de demografische groei van België.

Jel Classification - J11

Keywords - demografie, vooruitzichten, bevolking, internationale migraties, sterftcijfer, COVID-19

Inhoudstafel

Synthese.....	1
1. Inleiding	4
2. Actualisering van de hypothese met betrekking tot het sterftecijfer	6
3. Actualisering van de hypothese met betrekking tot de internationale migratie	8
4. Belangrijkste resultaten.....	10

Lijst van tabellen

Tabel 1	COVID-19-vooruitzichten: hypothese van daling van de migratiestromen (%) op basis van het type migratiebeweging en de nationaliteit van de individuen in 2020, ten opzichte van de Vooruitzichten 2019-2070 van maart 2020.....	9
---------	---	---

Lijst van figuren

Figuur 1	Overlijdens 'alle oorzaken' en overlijdens in verband met COVID-19 (waarnemingen)	6
Figuur 2	Raming van de overlijdens 'alle oorzaken' en de oversterfte.....	6
Figuur 3	Demografische vooruitzichten - actualisering COVID-19 - vergelijking met de vooruitzichten van maart 2020 (dp19)	10
Figuur 4	Overlijdens en internationale migratie per leeftijd - België - 2020	11
Figuur 5	Levensverwachting bij de geboorte - België.....	12

Synthese

Kader 1 De Demografische vooruitzichten 2019-2070 - actualisering COVID-19

De Demografische vooruitzichten 2019-2070 – die zijn geactualiseerd in het kader van de COVID-19-epidemie – houden rekening met een herziening, enkel voor 2020, van de hypothesen met betrekking tot het sterftecijfer en de internationale migratie. De actualisering van die hypothesen is gebaseerd op de statistieken die zijn gepubliceerd tot 05/05/2020, in het bijzonder de dagelijkse rapporten van Sciensano in het kader van COVID-19, de dagelijkse sterftecijfers ‘alle oorzaken’ gepubliceerd door Statbel en bepaalde maandelijkse statistieken over de visum- of asielaanvragen gepubliceerd door de Dienst Vreemdelingenzaken. De COVID-19-epidemie zal hoogstwaarschijnlijk ook gevolgen hebben voor de interne migratie en de vruchtbaarheid (vanaf 2021 voor die laatste). Bij gebrek aan objectieve gegevens werden die componenten niet gewijzigd.

Het rapport beschrijft eerst het kader van deze uitzonderlijke herziening van de demografische vooruitzichten, het belang en de beperkingen ervan. Vervolgens presenteert het de wijzigingen aan de hypothesen met betrekking tot het sterftecijfer en de internationale migratie. Tot slot toont het de impact van die actualisering op de demografische groei van België.

De hypothesen met betrekking tot alle componenten van de demografische groei vóór de herziening van de hypothesen met betrekking tot het sterftecijfer en de internationale migratie voor 2020 als gevolg van COVID-19 worden in detail beschreven in de publicatie van de demografische vooruitzichten 2019-2070 die in maart 2020 is verschenen. De huishoudensvoorzichten werden ook geactualiseerd als gevolg van de herziening van de bevolkingsprojectie.

COVID-19-vooruitzichten en vergelijking met de Demografische vooruitzichten 2019-2070 van maart 2020

	Vooruitzichten COVID-19	Verschil ten opzichte van de Vooruitzichten 2019-2070		Vooruitzichten COVID-19	Verschil ten opzichte van de Vooruitzichten 2019-2070	
	1/01/2021	Aantallen	%	1/01/2070	Aantallen	%
België						
Totale bevolking	11500222	-33357	-0,3%	12700255	-18934	-0,1%
Bevolking 0-17 jaar	2315536	-7180	-0,3%	2368903	-4179	-0,2%
Bevolking 18-66 jaar	7217342	-18887	-0,3%	7281542	-10832	-0,1%
Bevolking 67 jaar en ouder	1967344	-7290	-0,4%	3049810	-3923	-0,1%
Huishoudens	4996885	-11934	-0,2%	5750727	-8259	-0,1%
Brussels Hoofdstedelijk Gewest						
Totale bevolking	1212341	-7975	-0,7%	1312750	-2425	-0,2%
Bevolking 0-17 jaar	276660	-1438	-0,5%	268070	-539	-0,2%
Bevolking 18-66 jaar	794638	-5885	-0,7%	821701	-1381	-0,2%
Bevolking 67 jaar en ouder	141043	-652	-0,5%	222979	-505	-0,2%
Huishoudens	552248	-2996	-0,5%	569136	-1068	-0,2%
Vlaams Gewest						
Totale bevolking	6637577	-17076	-0,3%	7477958	-12496	-0,2%
Bevolking 0-17 jaar	1290042	-3765	-0,3%	1378373	-2783	-0,2%
Bevolking 18-66 jaar	4131239	-9118	-0,2%	4238619	-7174	-0,2%
Bevolking 67 jaar en ouder	1216296	-4193	-0,3%	1860966	-2539	-0,1%
Huishoudens	2847601	-5964	-0,2%	3356129	-5343	-0,2%
Waals Gewest						
Totale bevolking	3650304	-8306	-0,2%	3909547	-4013	-0,1%
Bevolking 0-17 jaar	748834	-1977	-0,3%	722460	-857	-0,1%
Bevolking 18-66 jaar	2291465	-3884	-0,2%	2221222	-2277	-0,1%
Bevolking 67 jaar en ouder	610005	-2445	-0,4%	965865	-879	-0,1%
Huishoudens	1597035	-2974	-0,2%	1825462	-1848	-0,1%

Bron: Demografische vooruitzichten 2019-2070 (maart 2020), FPB-Statbel en Demografische vooruitzichten 2019-2070 - actualisering COVID-19, FPB-Statbel.

Synthese van de Demografische vooruitzichten 2019-2070 - actualisering in het kader van COVID-19

	2000	2019	2020	2030	2040	2050	2060	2070
België								
Bevolking (op 01/01)	10239085	11431406	11483365	11870950	12178517	12379759	12515725	12700255
Huishoudens (op 01/01)	4248740	4948398	4978833	5222365	5431127	5554027	5635562	5750727
Natuurlijk saldo	9980	8531	1519	11490	4940	-5682	-4602	2272
<i>Geboorten</i>	114883	119859	121950	124147	127481	126026	126724	128114
<i>Overlijdens</i>	104903	111328	120431	112657	122541	131708	131326	125842
Extern migratiesaldo	13732	43428	15338	21932	20755	20081	19697	19327
<i>Immigraties</i>	89052	164853	77730	158057	154375	152237	151877	152194
<i>Emigraties</i>	75320	121425	62392	136125	133620	132156	132180	132867
Brussels Hoofdstedelijk Gewest								
Bevolking (op 01/01)	959318	1208542	1214921	1238399	1266370	1288845	1302721	1312750
Huishoudens (op 01/01)	472534	551243	553529	559277	569332	571212	570269	569136
Natuurlijk saldo	3413	8134	7426	9254	9839	9139	8495	8547
<i>Geboorten</i>	13626	17121	17276	17647	18528	18248	17936	18137
<i>Overlijdens</i>	10213	8987	9850	8393	8689	9109	9441	9590
Intern migratiesaldo	-5861	-14878	-15176	-15670	-16268	-16701	-16660	-16928
<i>Immigraties</i>	21357	24409	24448	25170	25927	25948	26407	26859
<i>Emigraties</i>	27218	39287	39624	40840	42195	42649	43067	43787
Extern migratiesaldo	6741	13123	5170	8583	9156	9270	9285	9237
<i>Immigraties</i>	27237	51048	24519	48933	47864	47102	46871	46909
<i>Emigraties</i>	20496	37925	19349	40350	38708	37832	37586	37672
Vlaams Gewest								
Bevolking (op 01/01)	5940251	6589069	6622235	6884053	7090037	7235408	7336527	7477958
Huishoudens (op 01/01)	2395748	2815769	2834564	2987977	3122674	3210692	3269061	3356129
Natuurlijk saldo	4375	1400	-2652	2295	-623	-7244	-6164	-467
<i>Geboorten</i>	61877	65284	66498	67984	70725	70556	71299	72714
<i>Overlijdens</i>	57502	63884	69150	65689	71348	77800	77463	73181
Intern migratiesaldo	2211	9981	10295	10998	11281	11458	11400	11479
<i>Immigraties</i>	20084	32221	32633	34159	35280	35876	36354	37006
<i>Emigraties</i>	17873	22240	22338	23161	23999	24418	24954	25527
Extern migratiesaldo	5840	21785	7699	9035	7279	6505	6106	5825
<i>Immigraties</i>	36621	73692	34576	70497	68893	68103	68118	68455
<i>Emigraties</i>	30781	51907	26877	61462	61614	61598	62012	62630
Waals Gewest								
Bevolking (op 01/01)	3339516	3633795	3646209	3748498	3822110	3855506	3876477	3909547
Huishoudens (op 01/01)	1380458	1581386	1590740	1675112	1739121	1772123	1796232	1825462
Natuurlijk saldo	2192	-1003	-3255	-59	-4276	-7577	-6933	-5808
<i>Geboorten</i>	39380	37454	38176	38516	38228	37222	37489	37263
<i>Overlijdens</i>	37188	38457	41431	38575	42504	44799	44422	43071
Intern migratiesaldo	3650	4897	4881	4672	4987	5243	5260	5449
<i>Immigraties</i>	20053	24431	24502	25036	25855	26160	26485	26954
<i>Emigraties</i>	16403	19534	19621	20364	20868	20917	21225	21505
Extern migratiesaldo	1151	8520	2469	4314	4320	4306	4306	4265
<i>Immigraties</i>	25194	40113	18635	38627	37618	37032	36888	36830
<i>Emigraties</i>	24043	31593	16166	34313	33298	32726	32582	32565

Bron:

2000 en 2019: waarnemingen tot 01/01/2019, Rijksregister (RR), Statbel en berekeningen FPB.

2019-2070: Demografische vooruitzichten 2019-2070 - actualisering COVID-19, FPB-Statbel.

1. Inleiding

De Demografische vooruitzichten 2019-2070 werden begin maart 2020 gepubliceerd, net vóór de eerste tekenen van COVID-19 op het Belgische grondgebied. In het licht van de evolutie van de epidemie en de maatregelen die zijn genomen door de Nationale Veiligheidsraad (NVR) om de verspreiding van COVID-19 tegen te gaan, leek een actualisering van die vooruitzichten onontbeerlijk, ten minste voor 2020. De COVID-19-epidemie treft immers al verschillende componenten van de demografische groei. In de eerste plaats kan worden gedacht aan de rechtstreekse sterfte door COVID-19. In het kader van de maatregelen die erop gericht zijn de verspreiding van het virus te beperken, zijn de internationale migratiestromen nagenoeg tot stilstand gekomen en zullen ze hoogstwaarschijnlijk beperkt blijven de komende maanden. De lockdownmaatregelen beperken ook de interne migratiestromen. Tot slot zouden de socio-economische gevolgen van de epidemie ook de evolutie van de vruchtbaarheid in de komende jaren kunnen beïnvloeden. Hetzelfde geldt voor het onrechtstreekse sterftecijfer.

De COVID-19-epidemie zal dus een impact hebben op de bevolkingsgroei op korte termijn. Bepaalde leeftijdscategorieën zullen harder worden getroffen dan andere, naargelang van de componenten van de demografische groei. Het sterftecijfer zal in grotere mate de ouderen treffen, terwijl de daling van de internationale migratie de bevolking op arbeidsleeftijd harder zal treffen. De evolutie per leeftijdscategorie is een van de parameters waarmee het Federaal Planbureau rekening houdt in zijn economische middellangetermijnvooruitzichten die elk jaar in juni worden gepubliceerd. De impact van COVID-19 op de demografie kan bijgevolg de evolutie van het arbeidsaanbod beïnvloeden door de migraties, en de evolutie van de kosten en behoeften op het gebied van gezondheidszorg door het sterftecijfer. Dat is in het bijzonder het geval op korte en middellange termijn. Daarom is een uitzonderlijke herziening van de demografische projectie voor dit jaar noodzakelijk.

De uitstap uit de lockdown ging in België van start op 4 mei, maar de epidemie is nog niet voorbij. Er blijft grote onzekerheid bestaan, zowel over de evolutie van de epidemie als over de maatregelen die (opnieuw) zullen moeten worden genomen, afgeschaft of verlengd door de NVR tot het einde van de epidemie. De herziening van de demografische hypothesen in het kader van COVID-19 is voorzichtig en is gebaseerd op de officiële gepubliceerde gegevens tot en met 5 mei 2020:

- De herziening van de hypothesen met betrekking tot het sterftecijfer en de internationale migratie wordt uitgevoerd aan de hand van de gegevens die openbaar worden gemaakt door federale instellingen (in het bijzonder Statbel, Sciensano en de Dienst Vreemdelingenzaken) en wordt in de volgende twee delen in detail besproken.
- Op de afsluitingsdatum van de hypothesen (5 mei 2020) waren er geen gegevens beschikbaar om de impact van de epidemie op de vruchtbaarheid en de interne migratie te evalueren. De hypothesen met betrekking tot die twee componenten werden bijgevolg niet gewijzigd¹. De COVID-19-epidemie zal de vruchtbaarheid in 2020 evenwel niet beïnvloeden, maar er zou een (waarschijnlijk neerwaartse) impact kunnen worden waargenomen vanaf 2021. Op dezelfde manier worden de interne migratiestromen bemoeilijkt door de lockdownmaatregelen. De demografische groei van bepaalde

¹ Voor meer details over de hypothesen: Demografische vooruitzichten 2019-2070 – Bevolking en huishoudens, Federaal Planbureau en Statbel, Brussel, maart 2020.

arrondissementen zou dan ook in grotere mate kunnen worden beïnvloed door de gewijzigde stromen. Dat zal ook afhankelijk zijn van de maatregelen die de NVR neemt om de verspreiding van COVID-19 tegen te gaan en de duur ervan.

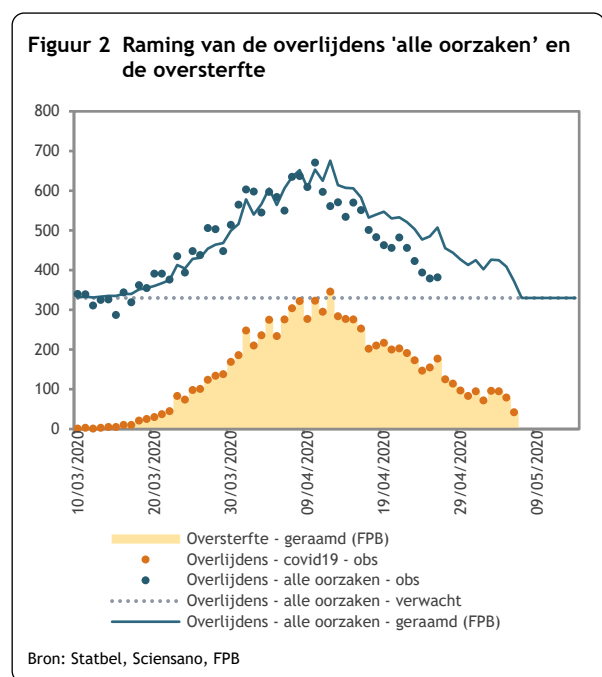
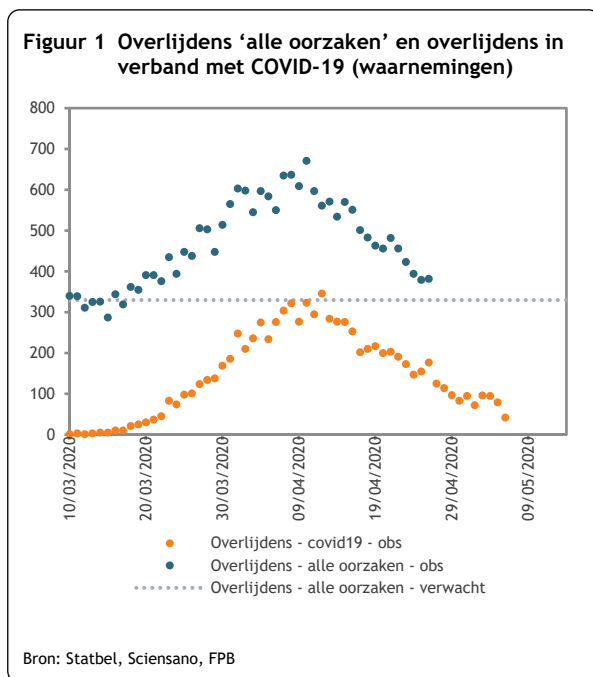
Zoals reeds vermeld blijft op het moment dat de hypothesen zijn vastgelegd de evolutie van de epidemie onzeker. De mogelijkheid van een tweede golf wordt vaak vermeld. Die golf zou een bijkomende impact hebben op het sterftcijfer, maar ook op de andere componenten van de demografische groei. Dat zou afhankelijk zijn van de omvang ervan en de maatregelen die de NVR op dat gebied neemt. In het licht van die onzekerheden houdt de huidige actualisering geen rekening met een eventuele tweede golf in 2020, noch met eventuele jaarlijkse golven vanaf 2021.

De bovenvermelde elementen werpen licht op het kader van de herziening van de demografische vooruitzichten, het belang en de beperkingen ervan. De volgende actualisering van de demografische vooruitzichten die zal worden gepubliceerd in het eerste kwartaal van 2021, zal – ten minste gedeeltelijk – voor 2020 rekening kunnen houden met de evolutie van de waargenomen bevolkingsloop voor de vier componenten van de demografische groei: sterftcijfer, vruchtbaarheid, internationale migratie en interne migratie.

2. Actualisering van de hypothese met betrekking tot het sterftecijfer

De actualisering van die hypothese gaat uit van een oversterfte van 9 000 overlijdens in België voor het volledige jaar 2020, ten opzichte van het gebruikelijke sterftecijfer (111 000 geprojecteerde overlijdens in 2020 vóór de uitbraak van het virus). Die hypothese van oversterfte wordt opgesteld met behulp van de dagelijkse evoluties van:

- het aantal overlijdens dat door Sciensano wordt gemeld in het kader van COVID-19 (lijn **Overlijdens - covid19 - obs.** in de onderstaande figuren);
- het aantal *verwachte* overlijdens ‘alle oorzaken’ op basis van de Belgian Mortality Monitoring² (lijn **Overlijdens - alle oorzaken - verwacht** in de onderstaande figuren); het aantal verwachte overlijdens stemt overeen met een gebruikelijk sterfteniveau berekend op basis van historische gegevens;
- het aantal *waargenomen* overlijdens ‘alle oorzaken’ zoals gepubliceerd door Statbel op basis van het Rijksregister (lijn **Overlijdens - alle oorzaken - obs.** in de onderstaande figuren).



Bij het lezen van figuur 1 kan worden vastgesteld dat de geleidelijke stijging van het aantal waargenomen overlijdens ‘alle oorzaken’ (blauwe punten) bovenop het aantal *verwachte* overlijdens ‘alle overlijdens’ (grijze stippellijn) gelijkaardig is aan de evolutie van het *waargenomen* aantal overlijdens in verband met COVID-19 (oranje punten).

² LEROY Mathias, DUPONT Yves, BRAEYE Toon, BOSSUYT Nathalie, BUSTOS SIERRA Natalia. *Epistat, Belgian Mortality Monitoring (Be-MOMO)*, Sciensano, Brussel, België, <https://epistat.wiv-isp.be/momo/>.

Op basis daarvan kan worden afgeleid dat de huidige oversterfte (waargenomen overlijdens ‘alle oorzaken’ min de verwachte overlijdens ‘alle oorzaken’) grotendeels wordt verklaard door de overlijdens in verband met COVID-19.

Er werd een raming gemaakt van het aantal overlijdens ‘alle oorzaken’ (figuur 2, blauwe lijn) door het aantal *waargenomen* overlijdens in verband met COVID-19 (oranje punten) en het aantal *verwachte* overlijdens ‘alle oorzaken’ (grijze stippellijn) bij elkaar op te tellen. Er wordt bijgevolg van uitgegaan dat de dagelijkse oversterfte tot het begin van mei overeenstemt met het verschil tussen het aantal *verwachte* overlijdens ‘alle oorzaken’ (grijze stippellijn) en het aantal *geraamde* overlijdens ‘alle oorzaken’ (blauwe lijn).

Als er wordt van uitgegaan dat de eerste golf van de epidemie op haar einde loopt en de social distancing-maatregelen om de epidemie in te dijken verder zullen worden toegepast door de bevolking, wordt de oversterfte op ongeveer 9 000 bijkomende overlijdens geraamd in 2020 (op een totaal van 120 000). Die oversterfte wordt onderverdeeld volgens leeftijdscategorie en geslacht op basis van de COVID-19-overlijdensstatistieken (bron: Sciensano). Die wordt vervolgens onderverdeeld volgens arrondissement op basis van de overlijdensstatistieken ‘alle oorzaken’ waargenomen tijdens de maand maart en tot midden april (bron: Statbel).

Die hypothese van oversterfte is gebaseerd op wat begin mei kon worden waargenomen en ‘gemeten’. Dat impliceert dat de hypothese geen rekening houdt met:

- Een mogelijke *tweede golf van de COVID-19-epidemie*. Mocht dat gebeuren kan evenwel verwacht worden dat de impact op het sterftecijfer beperkt is. Zowel de beleidsmakers als de bevolking zullen immers beter voorbereid zijn om daaraan het hoofd te bieden. De regelmatige opvolging van de evolutie van de epidemie in België zou het voor de beleidsmakers mogelijk maken om vroegtijdig te reageren op de epidemie. De social distancing-maatregelen zullen ook meer verankerd zijn binnen de bevolking.
- Een mogelijke *ondersterfte* in de komende maanden als wordt verondersteld dat een deel van de COVID-19-overlijdens betrekking heeft op (zeer) oude personen die een zeer hoge sterftkans zouden lopen in de komende maanden (jaren). Dat ‘harvesting effect’ wordt vaak waargenomen tijdens een griep epidemie of een hittegolf. Momenteel is het nog niet mogelijk om die mogelijke impact te meten. Dat geldt des te meer omdat experts (epidemiologen of artsen) er in steeds grotere mate van overtuigd zijn dat COVID-19 niet kan worden vergeleken met de seizoensgriep.
- Een mogelijke *oversterfte in verband met het uitstel van medische opvolging* in het kader van de lockdownmaatregelen, en meer algemeen een stijging van het aantal onrechtstreekse overlijdens door COVID-19 en de socio-economische impact ervan.
- Een *ondersterfte* voor bepaalde doodsoorzaken *als gevolg van de lockdownmaatregelen* of een vertraging van de economische activiteit (verkeersongevallen, arbeidsongevallen, verbetering van de luchtkwaliteit, enz.)

Er moet worden benadrukt dat die verschillende effecten elkaar gedeeltelijk kunnen compenseren, maar momenteel (begin mei) is het onmogelijk om ze te meten.

3. Actualisering van de hypothese met betrekking tot de internationale migratie

Om de verspreiding van COVID-19 tegen te gaan en nadien onder controle te houden, werden verschillende beslissingen genomen om de verplaatsingen van de bevolking te beperken. Op voorstel van de Europese Commissie hebben de staatshoofden en regeringsleiders beslist de buitengrenzen tijdelijk te sluiten voor niet-EU-onderdanen voor niet-essentiële reizen. Bovendien heeft de Belgische regering beslist om alle niet-essentiële reizen naar het buitenland te verbieden³. Tot slot hebben heel wat landen lockdownmaatregelen ingevoerd of hun grenzen gesloten.

Die maatregelen zullen een neerwaartse impact hebben op de migratiestromen. Bij hypothese komt die impact overeen met een daling van 50 % van de geprojecteerde migratiestromen voor 2020 (immigratie en emigratie) in het kader van de Demografische vooruitzichten 2019-2070 van maart 2020. Die hypothese is op verschillende aannames gebaseerd:

- Een gedeeltelijke sluiting van de grenzen vanaf half maart tot eind 2020.
- De migratiebewegingen met EU-landen zouden daarvan de impact ondervinden in mindere mate dan de migratiebewegingen met niet-EU-landen (zie hieronder).
- Een geleidelijke hervatting van de administratieve activiteit van bepaalde federale instanties (Dienst Vreemdelingenzaken, CGVS) die zich o.a. bezighouden met visumaanvragen en asielaanvragen. Opgemerkt moet worden dat enkel de asielzoekers die een positieve beslissing krijgen, in de immigratiestatistieken worden opgenomen, en dit op het moment van registratie van de positieve beslissing, niet op het moment van registratie van de asielaanvraag. Een deel van die positieve beslissingen zou betrekking hebben op asielzoekers die vóór de uitbraak van de COVID-19-epidemie al op het Belgische grondgebied waren.
- De beperkingen op het vlak van grensoverschrijdingen en administratieve activiteiten in verband met internationale migratiestatistieken zouden een vergelijkbare impact (in %) hebben op immigratie en emigratie.

Naast die elementen is de omvang van de daling (-50 %) het globale resultaat van hypothesen die op een meer gedetailleerd niveau zijn opgesteld. Ten eerste omvatten de officiële immigratie- en emigratiestatistieken twee componenten:

- a. De *reële migratiebewegingen*: de aangegeven immigratie en emigratie wanneer een persoon in België aankomt of het land verlaat.

De maatregelen in verband met de grenssluitingen hebben vooral een impact op de reële bewegingen.

- b. De *administratieve handelingen*: de registerwijzigingen, de ambtshalve geschrapte personen en de herinschrijvingen van de ambtshalve geschrapte personen.

De administratieve handelingen zullen meer beperkt zijn als gevolg van de social distancing-

³ Op het moment van schrijven, is dit verbod van kracht tot 7 juni.

maatregelen die de registratieprocedure voor de asielaanvragen en de behandeling van dossiers complexer maken. Deze handelingen hebben vooral betrekking op beslissingen die moeten worden genomen voor personen die al op het grondgebied aanwezig zijn (in het bijzonder het statuut van asielzoekers).

Ten tweede gaat de hypothese, zoals eerder vermeld, uit van een grotere beperking van de migratiebewegingen van personen met een niet-EU-nationaliteit.

Tabel 1 toont de daling van de migratiestromen (in %), per type migratiebeweging en volgens de nationaliteit van de individuen. In absolute cijfers vertaalt die hypothese zich in een immigratievolume van 78 000 personen en een emigratievolume van 62 000 personen in 2020 (tegenover respectievelijk 165 000 en 125 000 in de projectie van maart 2020).

Tabel 1 COVID-19-vooruitzichten: hypothese van daling van de migratiestromen (%) op basis van het type migratiebeweging en de nationaliteit van de individuen in 2020, ten opzichte van de Vooruitzichten 2019-2070 van maart 2020

	Type migratiebeweging	Buiten de EU	EU
Aangegeven immigratie/emigratie	Reële bewegingen	-60%	-40%
Schrapping/Herinschrijving	Administratieve bewegingen	-50%	-40%
Registerwijzigingen	Administratieve bewegingen	-40%	-40%

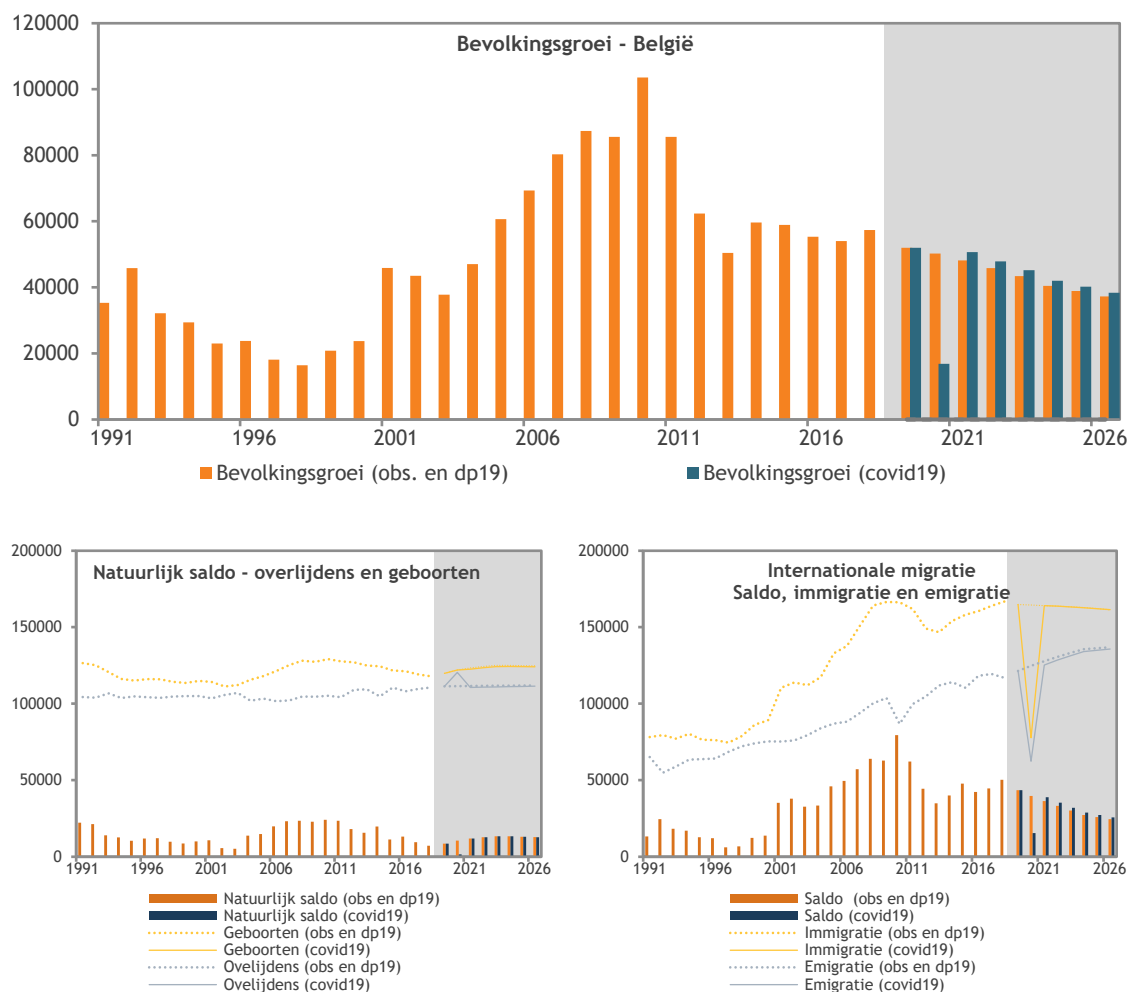
Merk op dat deze actualisering er niet van uitgaat dat er in 2021 een recuperatie-effect zal zijn. De asielaanvragen die momenteel sterk afnemen, zouden na de epidemie een inhaaleffect kunnen vertonen (bij de heropening van de grenzen). Bovendien is een groot deel van de aangegeven immigratie uit de EU-landen voor arbeidsdoeleinden. Die migratie wordt ook afgeremd door de daling van de economische activiteit. Ze zou zich kunnen herstellen, afhankelijk van de omvang (en het tijdstip) van het economisch herstel. Met deze elementen kan op dit ogenblik (begin mei) geen rekening worden gehouden.

4. Belangrijkste resultaten

Dit deel toont de impact van de actualisering van de hypothesen met betrekking tot het sterftecijfer en de internationale migratie op de demografische groei van België op middellange termijn. De impact op lange termijn (2070) voor België en de drie gewesten wordt beknopt weergegeven in de tabellen in de synthese van dit rapport. De gedetailleerde gegevens van de projectie zijn beschikbaar op de websites van het Federaal Planbureau (www.plan.be) en Statbel (<http://statbel.fgov.be>). De nieuwe gegevensbestanden vervangen de bestanden die in maart 2020 online werden gezet.

Figuur 3 vergelijkt de jaarlijkse bevolkingsgroei in België, inclusief de geactualiseerde hypothesen in het kader van de COVID-19-epidemie (legende: covid19), met de geprojecteerde groei in het kader van de demografische vooruitzichten die in maart 2020 zijn gepubliceerd (legende: dp19). In 2020 bedraagt de jaarlijkse bevolkingsgroei in de covid19-projectie 17 000 individuen, tegenover 50 000 individuen in de dp19-projectie (of een daling met bijna 70 %).

Figuur 3 Demografische vooruitzichten - actualisering COVID-19 - vergelijking met de vooruitzichten van maart 2020 (dp19)



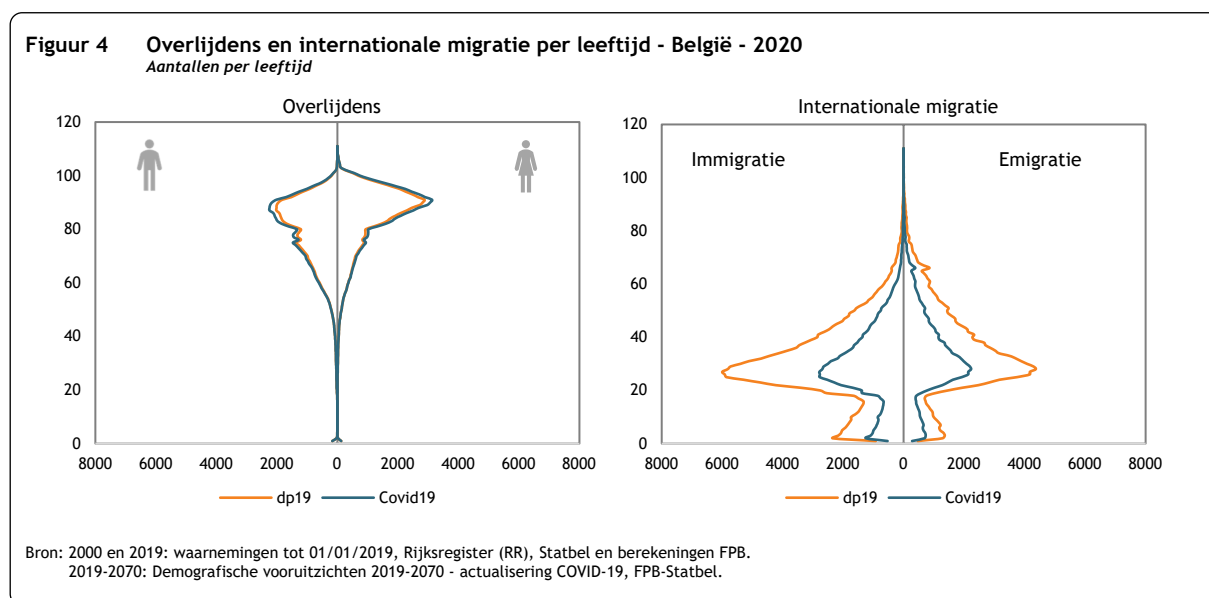
Bron: 2000 en 2019: waarnemingen tot 01/01/2019, Rijksregister (RR), Statbel en berekeningen FPB.

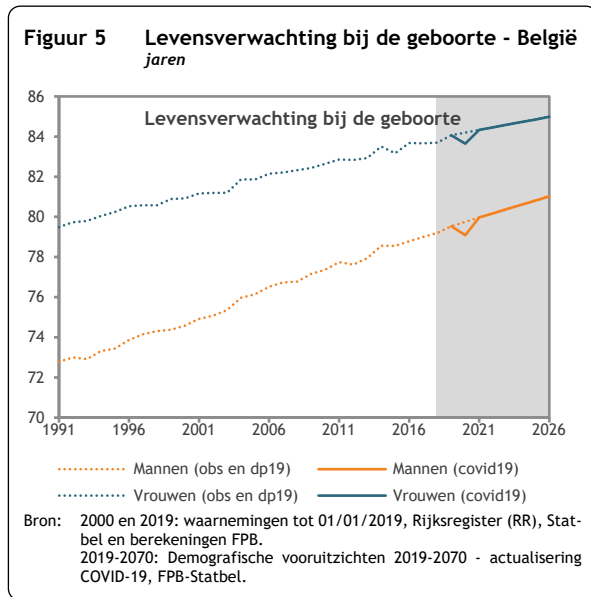
Deze daling wordt verklaard doordat het natuurlijk saldo en het internationaal migratiesaldo verminderen. Het natuurlijk saldo (geboorten min overlijdens) daalt van 10 500 in de dp19-projectie tot 1 500 in de covid19-projectie, door het stijgend aantal overlijdens in 2020. Door de inkringing van de immigratie- en emigratiestromen daalt het internationaal migratiesaldo (immigratie min emigratie) van 39 500 netto-migraties in de dp19-projectie tot 15 500 netto-migraties in de covid19-projectie. De daling van het migratiesaldo verklaart 70 % van de terugval van de demografische groei in 2020.

Merk op dat de demografische groei over de periode 2021-2026 licht hoger is dan in de covid19-projectie. Dit kan worden verklaard door de oversterfte in 2020, die leidt tot een lichte daling van het aantal overlijdens in de daaropvolgende jaren. Degenen die in 2020 zijn gestorven, maken immers geen deel meer uit van de bevolking die in de daaropvolgende jaren dreigde te sterven.

Zoals vermeld in de inleiding, beïnvloedt de actualisering van de hypothesen met betrekking tot het sterftcijfer en de internationale migratie niet dezelfde leeftijdscategorieën. Het sterftcijfer heeft een grotere impact op ouderen, terwijl de internationale migratie vooral de bevolking op arbeidleeftijd treft. Die elementen worden geïllustreerd door de twee figuren in figuur 4.

- De eerste figuur toont het *aantal overlijdens per leeftijd en geslacht* voor de covid19-projectie en de dp19-projectie. De actualisering in het kader van de COVID-19-epidemie zorgt voor een toename van het aantal overlijdens in 2020, vooral voor mannen ouder dan 80 jaar.
- De tweede figuur bevat het *aantal immigraties en emigraties per leeftijd*. De neerwaartse herziening van de migratiestromen in het kader van de COVID-19-epidemie heeft een grotere impact op de bevolking tussen 20 en 40 jaar.





Figuur 5 toont de impact van de oversterfte die werd geïntegreerd in de covid19-projectie op de levensverwachting bij de geboorte. Nadat een oversterfte in 2020 werd geïntegreerd in de covid19-projectie, bedraagt de levensverwachting 79,0 jaar voor mannen (tegenover 79,7 in de dp19-projectie) en 83,6 jaar voor vrouwen (tegenover 84,2 in de dp19-projectie). De COVID-19-epidemie zal dus leiden tot een daling van de levensverwachting in 2020. De levensverwachting wordt in dit geval berekend volgens de omstandigheden van het moment (transversale levensverwachting). Vanaf 2021 is het groeitempo van de levensverwachting opnieuw vergelijkbaar met dat van de dp19-projectie.

Tot slot moet worden opgemerkt dat de resultaten die in dit deel worden voorgesteld, gebaseerd zijn op hypothesen die zijn opgesteld in een onzekere context waarin de COVID-19-epidemie nog niet voorbij is. Bovendien neemt de bezorgdheid die bestaat over de hypothesen die in het kader van deze actualisering zijn opgesteld, de onzekerheden over alle hypothesen die in het kader van een demografische projectie worden gebruikt, niet weg. De resultaten moeten, zoals altijd, met de nodige voorzichtigheid worden gehanteerd, zonder ze als een voorspelling te beschouwen.