

VOORUITZICHTEN



Demografische vooruitzichten 2017-2070 Bevolking en huishoudens



Februari 2018

.be

Vooruitzichten

Een van de belangrijkste opdrachten van het Federaal Planbureau (FPB) bestaat erin de beleidsmakers te helpen anticiperen op de toekomstige evolutie van de Belgische economie.

Het FPB maakt twee keer per jaar, in februari en september, kortetermijnvoorzichten voor de Belgische economie, onder de verantwoordelijkheid van het INR. Deze vooruitzichten vormen de basis voor de opmaak van de Rijksbegroting en de begrotingscontrole, vandaar de benaming 'Economische begroting'. In het voorjaar publiceert het FPB de 'Economische vooruitzichten' voor de volgende vijf jaren, waarvan een voorlopige versie, voorbereid in maart, het macro-economisch kader vormt voor het Belgische Stabiliteitsprogramma. In het verlengde daarvan worden, in samenwerking met regionale instellingen, de Regionale economische vooruitzichten opgesteld.

Het FPB realiseert ook, een keer per jaar voor rekening van de Studiecommissie voor de Vergrijzing, waarvan het het secretariaat verzekert, financiële langetermijnvoorzichten gericht op de budgettaire kosten van de vergrijzing en analyseert dan eveneens de sociale houdbaarheid van de pensioenen.

Het FPB stelt jaarlijks, in samenwerking met Statbel (voorheen de Algemene Directie Statistiek), demografische vooruitzichten op. Het FPB publiceert om de drie jaar Langetermijnenergievoorzichten voor België. Ook om de drie jaar maakt het, in samenwerking met de FOD Mobiliteit en Vervoer, Langetermijnvoorzichten voor de transportvraag in België. In die drie domeinen worden de vooruitzichten op een langetermijnhorizon opgesteld.

Overname is toegestaan, tenzij voor handelsdoeleinden, mits bronvermelding: Federaal Planbureau en Algemene Directie Statistiek, Demografische vooruitzichten 2017-2070

Verantwoordelijke uitgever FPB: Philippe Donnay - Wettelijk depot: D/2018/7433/7

Verantwoordelijke uitgever Statbel: Nicolas Waeyaert

VOORUITZICHTEN

Demografische vooruitzichten 2017-2070

Bevolking en huishoudens

Februari 2018



Federaal
Planbureau

Economische analyses en vooruitzichten



STATBEL
België in cijfers

Bijdragen

Deze publicatie werd verwezenlijkt onder leiding van Marie Vandresse, FPB (vm@plan.be)

Hebben bijgedragen: Johan Duyck, Jean-Marc Paul

Hebben meegewerkt: Patrick Lusyne, Michel Willems (Statbel)

Federaal Planbureau

Kunstlaan 47-49, 1000 Brussel

tel.: +32-2-5077311

fax: +32-2-5077373

e-mail: contact@plan.be

<http://www.plan.be>

Algemene Directie Statistiek - Statistics Belgium

North Gate - Koning Albert II-laan 16, 1000 Brussel

tel.: 0800 120 33

e-mail: statbel@economie.fgov.be

<http://statbel.fgov.be>

Inhoudstafel

| | |
|--|-----------|
| Synthese..... | 1 |
| 1. Kader van de demografische vooruitzichten..... | 5 |
| 2. Hypothesen | 8 |
| 2.1. Bevolking | 9 |
| 2.1.1. Internationale migratie | 10 |
| 2.1.2. Interne migratie | 13 |
| 2.1.3. Vruchtbaarheid | 15 |
| 2.1.4. Sterftecijfer | 16 |
| 2.1.5. Naturalisaties | 18 |
| 2.2. Huishoudens | 18 |
| 2.3. Hypothesen op het niveau van de arrondissementen - overzicht | 21 |
| 3. Demografische projectie 2017-2070 voor België | 26 |
| 4. Demografische projectie 2017-2070 voor de gewesten | 31 |
| 4.1. Brussels Hoofdstedelijk Gewest | 32 |
| 4.2. Vlaams Gewest | 35 |
| 4.3. Waals Gewest | 38 |
| 5. Demografische projectie 2017-2070 voor de arrondissementen | 41 |
| 6. Bibliografie..... | 46 |
| 7. Lijst van afkortingen | 47 |

Lijst van tabellen

| | | |
|----------|---|----|
| Tabel 1 | Samenvatting van de demografische projecties voor België en de gewesten tussen 2000 en 2070..... | 4 |
| Tabel 2 | Overzicht van de hypothesen (vruchtbaarheid, sterftcijfer, internationale migratie) voor België en de drie gewesten | 9 |
| Tabel 3 | Levensverwachting bij de geboorte en gemiddelde toename in levensverwachting..... | 18 |
| Tabel 4 | Nomenclatuur van de posities van een individu binnen het huishouden en huishoudentypes .. | 19 |
| Tabel 5 | Groei van de bevolking en van het aantal particuliere huishoudens in België | 26 |
| Tabel 6 | België - bevolkingsaantallen, leeftijdsstructuur en bevolkingsloop | 27 |
| Tabel 7 | België - aantal particuliere huishoudens, verdeling per huishoudentype en gemiddelde grootte..... | 28 |
| Tabel 8 | Groei van de bevolking en van het aantal particuliere huishoudens per gewest | 31 |
| Tabel 9 | Brussels Hoofdstedelijk Gewest - bevolkingsaantallen, leeftijdsstructuur en bevolkingsloop.. | 32 |
| Tabel 10 | Brussels Hoofdstedelijk Gewest - aantal particuliere huishoudens, verdeling per huishoudentype en gemiddelde grootte..... | 33 |
| Tabel 11 | Vlaams Gewest - bevolkingsaantallen, leeftijdsstructuur en bevolkingsloop | 35 |
| Tabel 12 | Vlaams Gewest - aantal particuliere huishoudens, verdeling per huishoudentype en gemiddelde grootte | 36 |
| Tabel 13 | Waals Gewest - bevolkingsaantallen, leeftijdsstructuur en bevolkingsloop | 38 |
| Tabel 14 | Waals Gewest - aantal particuliere huishoudens, verdeling per huishoudentype en gemiddelde grootte | 39 |

Lijst van figuren

| | | |
|-----------|---|----|
| Figuur 1 | Statistieken met betrekking tot de in 2015 waargenomen instroom van asielzoekers..... | 11 |
| Figuur 2 | Internationale immigratie van buitenlanders naar België..... | 12 |
| Figuur 3 | Internationale migratie van Belgen | 13 |
| Figuur 4 | Preferentiële migratiestromen tussen arrondissementen over de periode 2006-2016..... | 14 |
| Figuur 5 | Vruchtbaarheidsgraad - volgens leeftijd - voor België | 15 |
| Figuur 6 | Totale vruchtbaarheidscijfer voor België en de gewesten | 15 |
| Figuur 7 | Levensverwachting bij de geboorte voor België en per gewest | 17 |
| Figuur 8 | Evolutie van de proporties per positie binnen het huishouden voor vrouwen tussen 35 en 39 jaar in de arrondissementen Brussel-Hoofdstad en Oostende | 20 |
| Figuur 9 | Verdeling van de internationale immigratie van buitenlanders volgens arrondissement..... | 21 |
| Figuur 10 | Totale vruchtbaarheidscijfer..... | 22 |
| Figuur 11 | Vergelijkende sterftcijfers (ten opzichte van het gewest) | 23 |

| | | |
|-----------|--|----|
| Figuur 12 | Levensverwachting bij de geboorte - mannen | 24 |
| Figuur 13 | Levensverwachting bij de geboorte - vrouwen..... | 25 |
| Figuur 14 | Natuurlijk saldo, geboorten, overlijdens en afhankelijkheidscoëfficiënt in België | 27 |
| Figuur 15 | Leeftijdsstructuur van de bevolking in België..... | 28 |
| Figuur 16 | Demografische projectie voor België - bevolking en particuliere huishoudens | 30 |
| Figuur 17 | Demografische projectie voor het Brussels Hoofdstedelijk Gewest - bevolking en particuliere huishoudens..... | 34 |
| Figuur 18 | Demografische projectie voor het Vlaams Gewest - bevolking en particuliere huishoudens ... | 37 |
| Figuur 19 | Demografische projectie voor het Waals Gewest - bevolking en particuliere huishoudens | 40 |
| Figuur 20 | Groei van de bevolking per arrondissement | 42 |
| Figuur 21 | Aandeel 67-plussers | 43 |
| Figuur 22 | Gemiddelde huishoudensgrootte | 44 |
| Figuur 23 | Groei van het aantal particuliere huishoudens per arrondissement | 45 |

Synthese

Deze demografische vooruitzichten tonen de evolutie van de bevolking en de huishoudens in België van 2017 tot 2070. Dit document gaat eerst dieper in op het scenario dat werd gebruikt om deze vooruitzichten op te stellen. Vervolgens worden de belangrijkste resultaten voor België, de gewesten en de arrondissementen voorgesteld.

Vooruitzichten bepaald door hypothesen

De bevolkingsgroei wordt bepaald door de evolutie van de geboorten, de overlijdens en de internationale en interne migraties. Daarom zijn de bevolkingsvooruitzichten gebaseerd op een geheel van hypothesen over de toekomstige evolutie van die componenten. De huishoudensvooruitzichten worden opgesteld aan de hand van de bevolkingsvooruitzichten en de toekomstige evolutie van de verschillende samenlevingsvormen: gehuwd koppel, samenwonend koppel, eenoudergezin, éénpersoonshuishouden, enz.

Ten opzichte van de vorige projectieoefening (FPB en ADS, 2017) werd de projectieperiode uitgebreid tot 2070. De hypothesen werden ook geactualiseerd rekening houdend met de nieuwe beschikbare waarnemingen, in het bijzonder de bevolkings- en huishoudensstatistieken op 1 januari 2017 en de statistieken van de bevolkingsloop (geboorten, overlijdens, interne en internationale migraties) in de loop van het jaar 2016. Bij de projectie van de internationale immigratie wordt ook rekening gehouden met de economische kortetermijnvooruitzichten van de Europese Commissie die in het najaar van 2017 werden gepubliceerd (Europese Commissie, 2017a) en met de projecties van de Ageing Working Group (Europese Commissie, 2017b). De hypothese met betrekking tot de instroom van asielzoekers tijdens de tweede helft van 2015 houdt rekening met de meest recente waarnemingen die door de Dienst Vreemdelingenzaken en het Commissariaat-generaal voor de Vluchtelingen en de Staatlozen (CGVS) werden gepubliceerd. De impact van de in 2015 waargenomen instroom van asielzoekers op de bevolkingsgroei eindigt in 2017.

Tot 2070 gaat de projectie ervan uit dat de internationale immigratie van buitenlanders naar België zich stabiliseert op de niveaus die aan het einde van de jaren 2000 werden waargenomen: tussen 120 000 en 140 000 immigranten per jaar. De emigratie van buitenlanders is ook relatief stabiel: tussen 90 000 en 100 000 emigranten per jaar. De netto-impact van de internationale migratie van buitenlanders op de demografische groei is dus positief: tussen 30 000 en 40 000 bijkomende inwoners per jaar in België, die kunnen worden toegeschreven aan de internationale migratie van buitenlanders. Het internationaal migratiesaldo van Belgen daarentegen is negatief.

De intensiteit van de migratiestromen tussen arrondissementen wordt over de volledige projectieperiode constant gehouden, met uitzondering van de arrondissementen die worden gekenmerkt door grote stromen in de loop van het laatste decennium. Voor die arrondissementen volgt de *interne migratie* tot 2020 de recente evolutie.

Het aantal *geboorten* wordt bepaald op basis van het aantal vrouwen op vruchtbare leeftijd en de vruchtbaarheid. Sinds de financieel-economische crisis is de vruchtbaarheid van vrouwen geleidelijk

gedaald: in 2008 bedroeg het gemiddelde aantal kinderen per vrouw 1,8, terwijl dat in 2017 1,7 is (laatste waarneming). Op korte termijn (2017-2020) veronderstelt de projectie dat de vruchtbaarheidsgraden geleidelijk terugkeren naar de niveaus die vóór de crisis werden waargenomen. Op lange termijn (2021-2070) worden die graden constant gehouden op de voor 2020 geprojecteerde niveaus. Die langetermijnhypothese veronderstelt dat grote veranderingen in het toekomstige vruchtbaarheids-gedrag uitblijven.

Het aantal *overlijdens* is afhankelijk van het aantal personen in de bevolking en de leeftijdsstructuur ervan, maar ook van de toekomstige evolutie van het sterftecijfer. De hypothesen over het sterftecijfer worden opgesteld door de trends in sterftequotienten volgens leeftijd en geslacht – die sinds het begin van de jaren 1990 worden waargenomen – door te trekken.

Demografische groei van België

De bevolking van België stijgt van 11,3 miljoen inwoners in 2017 tot 13,4 miljoen in 2070. De bevolking van het land stijgt elk jaar gemiddeld met 40 000 inwoners. De demografische groei op lange termijn is echter minder sterk dan die tijdens de voorbije drie decennia.

Omdat de babyboomers geleidelijk hogere leeftijden bereiken, versnelt de vergrijzing van de bevolking tot 2040 en stabiliseert die zich vervolgens tot 2070. In 2017 telt België één 67-plusser voor 4 personen tussen 18 en 66 jaar. In 2040 bedraagt die verhouding 1 voor 2,6 en blijft die op dat niveau over de periode 2040-2070 als gevolg van het feit dat de babyboomgeneraties volledig uitdoven en de vruchtbaarheid constant blijft op lange termijn.

De vergrijzing van de bevolking heeft ook een impact op de evolutie van de huishoudenstypes: het aandeel éénpersoonshuishoudens stijgt fors. Door de samenlevingstrends door te trekken, stijgt ook het aandeel huishoudens met een samenwonend koppel of eenoudergezinnen. Als gevolg van die evoluties – zowel op het gebied van de bevolkingsstructuur als op het gebied van de samenlevingsvormen – daalt de gemiddelde huishoudensgrootte in België en stijgt het aantal particuliere huishoudens sneller dan de bevolking.

Demografische groei van de gewesten

In elk van de drie gewesten is de geprojecteerde bevolkingsgroei tot 2070 positief, maar lager dan de groei die tijdens de voorbije drie decennia werd waargenomen. In het Brussels Hoofdstedelijk Gewest is de bevolkingsgroei (23 % tussen 2017 en 2070) groter dan die in de andere gewesten (20 % in het Vlaams Gewest en 17 % in het Waals Gewest). Het internationaal migratiesaldo blijft een belangrijke rol spelen in die groei, vooral voor het Brussels Hoofdstedelijk Gewest. In de drie gewesten ligt dat saldo echter onder de niveaus die sinds het begin van de jaren 2000 werden waargenomen.

Op het niveau van de gewesten is de interregionale migratie ook bepalend voor de demografische evolutie. Over de volledige projectieperiode zet die migratie een rem op de demografische groei van het Brussels Hoofdstedelijk Gewest, terwijl ze die groei stimuleert in het Waals en het Vlaams Gewest. Sinds 2014 trekt het Vlaams Gewest nog meer inwoners aan vanuit het Brussels Hoofdstedelijk Gewest of het Waals Gewest. Met die evolutie wordt gedeeltelijk rekening gehouden in de projectie, wat – in

vergelijking met de vorige projectieoefeningen – het intern migratiesaldo van het Vlaams Gewest opdrijft ten koste van de andere twee gewesten.

In het Waals en het Vlaams Gewest groeit het aantal huishoudens sterker dan de bevolking. Door de leeftijdsstructuur en het multicultureel profiel van zijn bevolking is de evolutie in het Brussels Hoofdstedelijk Gewest tegengesteld: het aantal huishoudens groeit minder sterk dan de bevolking. In tegenstelling tot de andere twee gewesten, stijgt het aandeel éénpersoonshuishoudens niet en is het aandeel huishoudens dat is samengesteld uit een gehuwd koppel met kind(eren) stabiel tegen 2070.

Demografische groei van de arrondissementen

De bevolkingsgroei in België en de drie gewesten is positief tot 2070. Uit de analyse van de projectie volgens arrondissement komen evenwel negatieve groeicijfers naar voren in bepaalde arrondissementen. Die arrondissementen worden gekenmerkt door een groot aandeel 67-plussers.

Andere arrondissementen kennen een relatief sterke demografische groei tussen 2017 en 2070 (rond 40 %). Het gaat in het bijzonder om de arrondissementen waar het fenomeen van peri-urbanisatie speelt: migratie van jonge huishoudens van de steden naar de periferie.

Wat is een demografische projectie?

Een demografische projectie bepaalt de groei van de bevolking en de huishoudens op lange termijn. Ze is gebaseerd op een scenario waarin de toekomstige evolutie van de internationale migratie, de interne migratie, de vruchtbaarheid, het sterftcijfer en de verschillende samenlevingsvormen wordt gegeven. Dat scenario wordt opgesteld op basis van de huidige wetenschappelijke kennis en de trends die in een gegeven sociaal-economische en demografische context worden waargenomen. Hun voorspellingswaarde moet dus worden gerelativeerd.

Wat is het nut van een demografische projectie?

Ze wordt gebruikt als besluitvormingsinstrument in verschillende domeinen en maakt het mogelijk het debat over de toekomst van onze maatschappij op verschillende gebieden – zoals economie, mobiliteit, huisvesting, energie, urbanisatie, gezondheid, vergrijzing, milieu, enz. – te kaderen. Een demografische projectie beweert evenwel niet het exacte aantal inwoners of huishoudens te geven die tegen een gegeven horizon worden verwacht.

Tabel 1 Samenvatting van de demografische projecties voor België en de gewesten tussen 2000 en 2070

| | 2000 | 2016 | 2020 | 2030 | 2040 | 2050 | 2060 | 2070 |
|---------------------------------------|----------|----------|----------|----------|----------|----------|----------|----------|
| België | | | | | | | | |
| Bevolking (op 31/12) | 10263414 | 11322088 | 11557134 | 12021549 | 12439528 | 12767251 | 13083171 | 13471515 |
| Huishoudens (op 31/12) | 4282962 | 4877805 | 5019700 | 5277618 | 5520186 | 5695159 | 5839962 | 6043247 |
| Natuurlijk saldo | 9980 | 13105 | 25607 | 23007 | 18001 | 13715 | 18066 | 27684 |
| <i>Geboorten</i> | 114883 | 121161 | 136813 | 135762 | 140733 | 145537 | 148899 | 152333 |
| <i>Overlijdens</i> | 104903 | 108056 | 111206 | 112755 | 122732 | 131822 | 130833 | 124649 |
| Extern migratiesaldo | 13732 | 42239 | 35754 | 19186 | 19751 | 17179 | 15671 | 14760 |
| <i>Immigraties</i> | 89052 | 160484 | 164137 | 145437 | 146738 | 149364 | 151847 | 154064 |
| <i>Emigraties</i> | 75320 | 118245 | 128383 | 126251 | 126987 | 132185 | 136176 | 139304 |
| Brussels Hoofdstedelijk Gewest | | | | | | | | |
| Bevolking (op 31/12) | 964405 | 1191604 | 1228309 | 1279513 | 1337347 | 1385382 | 1425723 | 1461723 |
| Huishoudens (op 31/12) | 474810 | 545145 | 557627 | 569939 | 589115 | 601532 | 611068 | 620407 |
| Natuurlijk saldo | 3413 | 8857 | 11473 | 12116 | 12810 | 12920 | 13210 | 13647 |
| <i>Geboorten</i> | 13626 | 17923 | 20424 | 20582 | 21571 | 22049 | 22553 | 22984 |
| <i>Overlijdens</i> | 10213 | 9066 | 8951 | 8466 | 8761 | 9129 | 9343 | 9337 |
| Intern migratiesaldo | -5861 | -14743 | -14498 | -14923 | -15730 | -16123 | -16691 | -17221 |
| <i>Immigraties</i> | 21357 | 24381 | 24498 | 25645 | 26792 | 28033 | 28951 | 29818 |
| <i>Emigraties</i> | 27218 | 39124 | 38996 | 40568 | 42522 | 44156 | 45642 | 47039 |
| Extern migratiesaldo | 6741 | 9917 | 12272 | 7607 | 8286 | 7640 | 7267 | 7056 |
| <i>Immigraties</i> | 27237 | 47902 | 51889 | 45579 | 46109 | 46852 | 47549 | 48148 |
| <i>Emigraties</i> | 20496 | 37985 | 39617 | 37972 | 37823 | 39212 | 40282 | 41092 |
| Vlaams Gewest | | | | | | | | |
| Bevolking (op 31/12) | 5952552 | 6516011 | 6652842 | 6926771 | 7171675 | 7366973 | 7550595 | 7794254 |
| Huishoudens (op 31/12) | 2415865 | 2769259 | 2854558 | 3005412 | 3150018 | 3255289 | 3335010 | 3461384 |
| Natuurlijk saldo | 4375 | 5079 | 9891 | 7323 | 5616 | 2246 | 4955 | 12489 |
| <i>Geboorten</i> | 61877 | 65992 | 73902 | 72986 | 76981 | 80024 | 81937 | 84681 |
| <i>Overlijdens</i> | 57502 | 60913 | 64011 | 65663 | 71365 | 77778 | 76982 | 72192 |
| Intern migratiesaldo | 2211 | 11370 | 9775 | 10229 | 10730 | 10980 | 11268 | 11520 |
| <i>Immigraties</i> | 20084 | 33424 | 32218 | 33724 | 35378 | 36815 | 38067 | 39255 |
| <i>Emigraties</i> | 17873 | 22054 | 22443 | 23495 | 24648 | 25835 | 26799 | 27735 |
| Extern migratiesaldo | 5840 | 22452 | 15763 | 6918 | 6378 | 4783 | 3858 | 3313 |
| <i>Immigraties</i> | 36621 | 71786 | 71305 | 63018 | 63625 | 64891 | 66077 | 67216 |
| <i>Emigraties</i> | 30781 | 49334 | 55542 | 56100 | 57247 | 60108 | 62219 | 63903 |
| Waaals Gewest | | | | | | | | |
| Bevolking (op 31/12) | 3346457 | 3614473 | 3675983 | 3815265 | 3930506 | 4014896 | 4106853 | 4215538 |
| Huishoudens (op 31/12) | 1392287 | 1563401 | 1607516 | 1702266 | 1781053 | 1838338 | 1893885 | 1961456 |
| Natuurlijk saldo | 2192 | -831 | 4243 | 3568 | -425 | -1451 | -99 | 1548 |
| <i>Geboorten</i> | 39380 | 37246 | 42487 | 42194 | 42181 | 43464 | 44409 | 44668 |
| <i>Overlijdens</i> | 37188 | 38077 | 38244 | 38626 | 42606 | 44915 | 44508 | 43120 |
| Intern migratiesaldo | 3650 | 3373 | 4723 | 4694 | 5000 | 5143 | 5423 | 5701 |
| <i>Immigraties</i> | 20053 | 23926 | 24457 | 25385 | 26497 | 27510 | 28448 | 29333 |
| <i>Emigraties</i> | 16403 | 20553 | 19734 | 20691 | 21497 | 22367 | 23025 | 23632 |
| Extern migratiesaldo | 1151 | 9870 | 7719 | 4661 | 5087 | 4756 | 4546 | 4391 |
| <i>Immigraties</i> | 25194 | 40796 | 40943 | 36840 | 37004 | 37621 | 38221 | 38700 |
| <i>Emigraties</i> | 24043 | 30926 | 33224 | 32179 | 31917 | 32865 | 33675 | 34309 |

Bronnen:

2000 en 2016: waarnemingen, Rijksregister (RR), Statbel en berekeningen FPB

2020-2070: Demografische vooruitzichten 2017-2070, FPB-Statbel.

1. Kader van de demografische vooruitzichten

Sinds het begin van de jaren 70 werkt het Federaal Planbureau (FPB) mee aan het opstellen van de bevolkingsvooruitzichten, die tot dan door het Nationaal Instituut voor de Statistiek (NIS) werden opgemaakt. Vanaf de *Bevolkingsvooruitzichten 2007-2060* werd de modellering toevertrouwd aan het FPB. In 2011 werd een overeenkomst gesloten tussen de Algemene Directie Statistiek (ADS¹) en het FPB over de algemene organisatie van de bevolkingsvooruitzichten. Die overeenkomst bepaalt de rol van elke instelling – de ADS verzamelt en verwerkt de gegevens en het FPB zorgt voor het opstellen van de vooruitzichten – evenals de timing en de producten. In 2013 werd de overeenkomst bijgewerkt door ook vooruitzichten op het niveau van de huishoudens te integreren. Zo vormt de overeenkomst de grondslag van een nauwe samenwerking tussen de twee instellingen die de bevolkings- en huishoudensvooruitzichten jaarlijks actualiseren.

Definities

De demografische vooruitzichten zijn gebaseerd op de nationale bepaling van het **officieel bevolkingscijfer** (art.4 van de wet van 24 mei 1994 tot oprichting van een wachtregister): de Belgen en de vreemdelingen die toegelaten of gemachtigd zijn om zich in het land te vestigen of er te verblijven en die ingeschreven zijn op de plaats waar zij hun hoofdverblijfplaats in België gevestigd hebben, met uitzondering van de vreemdelingen die zijn ingeschreven in het wachtregister. Onder meer de asielzoekers waarvan de procedure loopt, zijn ingeschreven in het wachtregister.

Overeenkomstig de nationale definitie van het officieel bevolkingscijfer, worden asielzoekers – in tegenstelling tot vluchtelingen en begunstigden van subsidiaire bescherming – niet opgenomen in de bevolkings- en huishoudensvooruitzichten.

Een **asielzoeker** is een persoon die zijn/haar land van oorsprong heeft verlaten en die bescherming vraagt door een verzoek om internationale bescherming in te dienen.

Een **vluchteling** is een asielzoeker die erkend wordt door de bevoegde autoriteiten.

Het statuut van **begunstigde van subsidiaire bescherming** wordt verleend aan een vreemdeling die niet voldoet aan de voorwaarden om erkend te worden als vluchteling, maar die een reëel risico loopt op ernstige schade (foltering, doodstraf, bedreiging van het leven in het geval van een internationaal of binnenlands gewapend conflict) wanneer hij zou terugkeren naar zijn land van oorsprong.

Dimensies van de bevolkings- en huishoudensvooruitzichten 2017-2070

De bevolkings- en huishoudensvooruitzichten 2017-2070 gaan uit van de bevolking volgens arrondissement, leeftijd, geslacht, positie binnen het huishouden en nationaliteit, zoals waargenomen op 1 januari 2017. Een opsplitsing volgens nationaliteitengroep (Belgen en buitenlanders, met een verdere opsplitsing van die laatste groep in grote subgroepen voor bepaalde hypothesen) wordt vooral gebruikt voor de opmaak van hypothesen, in het bijzonder m.b.t. vruchtbaarheid, internationale

¹ De huidige Statbel.

migraties en naturalisaties. De resultaten worden echter gepubliceerd zonder onderscheid naar nationaliteit.

De bevolkings- en huishoudensvooruitzichten 2017-2070 worden opgesteld per arrondissement en vervolgens gegroepeerd per provincie, per gewest (waarbij de Duitstalige Gemeenschap apart wordt weergegeven) en voor het hele land.

Beschikbaarheid van de resultaten van de bevolkings- en huishoudensvooruitzichten 2017-2070 op de websites van het FPB en van Statbel

De bevolkingsvooruitzichten volgens jaar, leeftijd en geslacht en de huishoudensvooruitzichten volgens huishoudenstype worden voor alle bovenvermelde geografische niveaus gepubliceerd op de websites van het FPB (<http://www.plan.be>) en van Statbel (<http://statbel.fgov.be>). De jaarlijkse evolutie (1991-2070) van de volgende gegevens is beschikbaar:

- het bevolkingscijfer op 1 januari;
- de bevolkingsloop: geboorten, overlijdens, interne en internationale migraties;
- de demografische coëfficiënten: gemiddeld aantal kinderen per vrouw en levensverwachting; leeftijdsstructuur per grote leeftijdsgroepen en gemiddelde leeftijd, kenmerken van de bevolking op arbeidsleeftijd, vergrijzingsintensiteit en afhankelijkheidscoëfficiënten;
- het aantal huishoudens, per huishoudenstype, op 1 januari.

Projectie van de sterftequotiënten

De wet van 28 april 2003 betreffende de aanvullende pensioenen en het belastingstelsel van die pensioenen en van sommige aanvullende voordelen inzake sociale zekerheid (B.S. van 15.05.2003, erratum in B.S. van 16.05.2003), voorziet dat "... de gebruikte actualisatieregels [voor de omzetting van het kapitaal in rente] geen resultaat mogen opleveren dat kleiner is dan het resultaat dat men zou verkrijgen met de Belgische prospectieve sterftetafels die worden vastgesteld door de FSMA² op basis van de laatste demografische studies uitgevoerd door de Algemene Directie Statistiek³ en het Federaal Planbureau". Als gevolg van die wettelijke verplichting werden eerst in 2004 en vervolgens in 2009 *prospectieve* sterftequotiënten gepubliceerd.

Sinds 2012 mag bij de berekening van de levensverzekeringspremies bovendien geen onderscheid meer worden gemaakt tussen mannen en vrouwen. Om een veralgemeende 'uniseks' generationele levensverwachting op te maken, werden *uniseks* sterftequotiënten opgesteld.

Tot slot vermeldt de wet van 22 mei 2014 houdende invoeging van artikel 624/1 in het Burgerlijk Wetboek en tot wijziging van artikel 745sexies van datzelfde Wetboek teneinde de regels vast te leggen voor de waardering van het vruchtgebruik in geval van omzetting van het vruchtgebruik van de langstlevende echtgenoot en wettelijk samenwonende dat de omzettingstafels voor het vruchtgebruik rekening moeten houden met "de Belgische prospectieve sterftetafels die jaarlijks door het Federaal Planbureau gepubliceerd worden".

² De huidige FSMA (Autoriteit voor Financiële Diensten en Markten).

³ De huidige Statbel.

Voortaan zullen de prospectieve sterftequotiënten en de transversale en generationele levensverwachting voor België jaarlijks worden gepubliceerd op de website van het FPB (<http://www.plan.be>) voor elk geslacht apart en in een uniseksversie.

Ter herinnering: de *transversale levensverwachting* is het gemiddelde aantal nog te leven jaren van een individu van x jaar op een gegeven jaar t indien hij/zij zijn/haar volledige leven in de omstandigheden van het beschouwde jaar zou leven. De *generationele levensverwachting* houdt rekening met de evolutie van de sterftequotiënten in de loop van het leven van het individu.

2. Hypothesen

Om de bevolkingsvooruitzichten op te maken met behulp van de componentenmethode⁴, moeten vier hypothesen worden bepaald, namelijk de toekomstige evolutie van:

- de internationale migratie (immigratie en emigratie);
- de interne migratie (migratie tussen arrondissementen);
- de vruchtbaarheid;
- het sterftecijfer.

Aangezien het vruchtbaarheids- en migratiegedrag verschillen naargelang nationaliteit (Belg of buitenlander), moet een hypothese m.b.t. de toekomstige evolutie van het naturalisatiecijfer worden opgesteld. Om de geboorten te verdelen over de beide geslachten, moet tevens een masculiniteitsgraad (aandeel jongens bij de geboorte) worden bepaald.

De huishoudensvooruitzichten zijn gebaseerd op de bevolkingsvooruitzichten en op de toekomstige evolutie van de proporties van de bevolking per positie binnen het huishouden.

Die verschillende hypothesen worden beschreven in de volgende delen. De projectiemethodologie voor de interne migratie, de internationale migratie, het sterftecijfer en voor de huishoudensvooruitzichten wordt in detail beschreven in de Working Papers die door het Federaal Planbureau werden gepubliceerd (Paul, 2009 en Vandresse 2014, 2015 en 2016).

Ten opzichte van de vorige projectieoefening (FPB en ADS, 2017) werd de projectieperiode uitgebreid tot 2070. De hypothesen werden geactualiseerd rekening houdend met de nieuwe beschikbare waarnemingen, in het bijzonder de bevolkings- en huishoudensstatistieken op 1 januari 2017 en de statistieken van de loop van de bevolking (geboorten, overlijdens, interne en internationale migraties) gedurende het jaar 2016. Bij de projectie van de internationale immigratie wordt ook rekening gehouden met de economische kortetermijnvooruitzichten van de Europese Commissie die in het najaar van 2017 werden gepubliceerd (Europese Commissie, 2017a) en met de projecties van de Ageing Working Group (Europese Commissie, 2017b). De hypothese met betrekking tot de opname in de bevolkingsregisters van de instroom van asielzoekers die werd waargenomen tijdens de tweede helft van 2015 houdt rekening met de meest recente cijfers inzake erkenning die door de Dienst Vreemdelingenzaken en het Commissariaat-generaal voor de Vluchtelingen en de Staatlozen (CGVS) werden gepubliceerd.

Voor de lange termijn volgt de projectie een scenario van ongewijzigd beleid en ongewijzigde 'maatschappelijke organisatie'. De hypothese van ongewijzigde maatschappelijke organisatie impliceert niet dat de waarden van de verschillende centrale parameters worden bevroren, maar veronderstelt net dat de trends die kenmerkend zijn voor de huidige maatschappelijke context zich voortzetten.

⁴ Voor een algemene beschrijving van de componentenmethode, zie Federaal Planbureau (2008), pp. 59-61.

2.1. Bevolking

Kader 1 Overzichtstabel van de hypothesen

Tabel 2 Overzicht van de hypothesen (v10)

ruchtbaarheid, sterftcijfer, internationale migratie) voor België en de drie gewesten

| | 2016 | 2020 | 2040 | 2060 | 2070 |
|--|-------|-------|-------|-------|-------|
| België | | | | | |
| Gemiddeld aantal kinderen per vrouw | 1,7 | 1,9 | 1,9 | 1,9 | 1,9 |
| Levensverwachting bij de geboorte - vrouwen | 83,7 | 84,0 | 86,5 | 88,6 | 89,6 |
| Levensverwachting bij de geboorte - mannen | 78,8 | 79,6 | 83,5 | 86,6 | 88,0 |
| Internationale immigratie (in duizendtallen) | | | | | |
| van Belgen | 24,2 | 24,9 | 25,7 | 28,1 | 29,4 |
| van buitenlanders | 136,3 | 139,3 | 121,0 | 123,7 | 124,7 |
| Emigratiegraad (in % van de bevolking) | | | | | |
| van Belgen | 0,4% | 0,4% | 0,3% | 0,4% | 0,4% |
| van buitenlanders | 6,2% | 6,4% | 5,3% | 5,3% | 5,3% |
| Brussels Hoofdstedelijk Gewest | | | | | |
| Gemiddeld aantal kinderen per vrouw | 1,8 | 2,1 | 2,1 | 2,1 | 2,1 |
| Levensverwachting bij de geboorte - vrouwen | 83,8 | 83,8 | 86,0 | 87,8 | 88,7 |
| Levensverwachting bij de geboorte - mannen | 78,3 | 79,3 | 82,7 | 85,5 | 86,7 |
| Internationale immigratie (in duizendtallen) | | | | | |
| van Belgen | 4,3 | 4,4 | 4,9 | 5,4 | 5,6 |
| van buitenlanders | 43,6 | 47,5 | 41,2 | 42,2 | 42,5 |
| Emigratiegraad (in % van de bevolking) | | | | | |
| van Belgen | 0,9% | 0,8% | 0,8% | 0,8% | 0,8% |
| van buitenlanders | 7,5% | 7,5% | 6,2% | 6,3% | 6,3% |
| Vlaams Gewest | | | | | |
| Gemiddeld aantal kinderen per vrouw | 1,7 | 1,8 | 1,9 | 1,9 | 1,9 |
| Levensverwachting bij de geboorte - vrouwen | 84,4 | 84,8 | 87,5 | 89,7 | 90,7 |
| Levensverwachting bij de geboorte - mannen | 79,9 | 80,7 | 84,6 | 87,7 | 89,0 |
| Internationale immigratie (in duizendtallen) | | | | | |
| van Belgen | 10,5 | 10,5 | 10,8 | 12,1 | 12,8 |
| van buitenlanders | 61,3 | 60,8 | 52,8 | 54,0 | 54,4 |
| Emigratiegraad (in % van de bevolking) | | | | | |
| van Belgen | 0,3% | 0,3% | 0,3% | 0,3% | 0,3% |
| van buitenlanders | 6,2% | 6,5% | 5,3% | 5,3% | 5,3% |
| Waals Gewest | | | | | |
| Gemiddeld aantal kinderen per vrouw | 1,7 | 1,9 | 1,9 | 1,9 | 1,9 |
| Levensverwachting bij de geboorte - vrouwen | 82,3 | 82,6 | 84,8 | 86,8 | 87,7 |
| Levensverwachting bij de geboorte - mannen | 76,8 | 77,7 | 81,5 | 84,7 | 86,1 |
| Internationale immigratie (in duizendtallen) | | | | | |
| van Belgen | 9,4 | 9,9 | 10,0 | 10,6 | 10,9 |
| van buitenlanders | 31,4 | 31,0 | 27,0 | 27,6 | 27,8 |
| Emigratiegraad (in % van de bevolking) | | | | | |
| van Belgen | 0,4% | 0,4% | 0,4% | 0,4% | 0,4% |
| van buitenlanders | 4,8% | 5,0% | 4,1% | 4,1% | 4,1% |

Bronnen:

2016: Rijksregister (RR), Statbel en berekeningen FPB

2017-2070: Demografische vooruitzichten 2017-2070, FPB-Statbel.

2.1.1. Internationale migratie

a. Internationale immigratie van buitenlanders

In dit deel worden de hypothesen met betrekking tot de internationale immigratie van buitenlanders voorgesteld. De methodologie wordt in detail toegelicht in Vandresse (2015).

De impact van de in 2015 waargenomen instroom van asielzoekers op de bevolkingsgroei eindigt in 2017

Een asielzoeker wordt opgenomen in de bevolkingsstatistieken vanaf het moment dat hij/zij het vluchtelingenstatuut of het statuut van begunstigde van subsidiaire bescherming krijgt. De persoon gaat dan van het wachtregister van asielzoekers naar het vreemdelingenregister. Pas wanneer er een verandering van register is (administratief besluit), wordt de persoon opgenomen in de immigratiestatistieken. Het projectiemodel van de internationale immigratie houdt impliciet rekening met de toekomstige aankomst van vluchtelingen en begunstigten van subsidiaire bescherming (in het bijzonder uit derde landen⁵) in een periode waarin geen migratiecrisis plaatsvindt. De in 2015 waargenomen instroom van asielzoekers vereiste bijgevolg dat de *bijkomende stroom* vluchtelingen en begunstigten van subsidiaire bescherming die daaruit voortvloeit, geleidelijk wordt opgenomen. Die stroom wordt geleidelijk opgenomen in de bevolking die in België verblijft, naargelang van de duur van de asielprocedure en de beschermingsgraad⁶.

Deze projectie gaat uit van een *bijkomende stroom* van 7 000 vluchtelingen of begunstigten van subsidiaire bescherming in 2017. Die hypothese is op verschillende elementen gebaseerd:

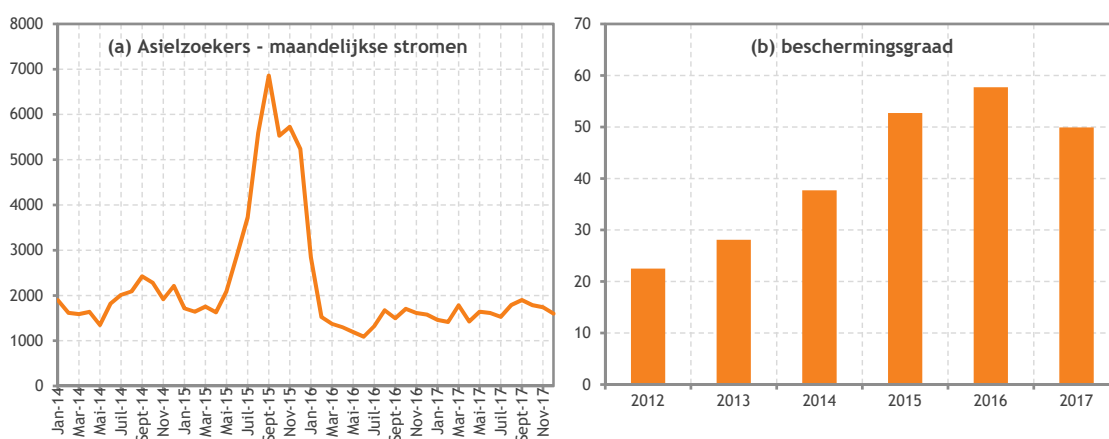
- De in 2015 waargenomen bijkomende stroom asielzoekers bedraagt – in vergelijking met een jaar zonder crisis – ongeveer 24 400 personen (figuur 1(a)). Als ervan wordt uitgegaan dat de beschermingsgraad van die asielzoekers 60 % bedraagt, worden, als gevolg van de instroom van 2015, ongeveer 15 000 bijkomende vluchtelingen of begunstigten van subsidiaire bescherming geleidelijk opgenomen in de bevolking die in België verblijft.
- In 2016 leunde de door de CGVS toegekende beschermingsgraad dicht aan bij 60 % (figuur 1(b)), terwijl die in 2017 nog 50 % bedroeg. Dat zijn relatief hoge niveaus in vergelijking met de niveaus die werden waargenomen vóór de instroom van 2015.
- In de veronderstelling dat een aanzienlijk deel van de in 2016 erkende personen (ongeveer 8 000 op de 14 540 personen) deel uitmaakt van die 15 000 bijkomende vluchtelingen die tijdens de crisis van 2015 zijn aangekomen, zouden nog 7 000 bijkomende personen worden erkend in 2017.

Die hypothese stemt overeen met de gegevens die door het CGVS zijn gepubliceerd over de asielstatistieken (in januari 2018). Eind 2016 had het CGVS – dat het aantal achterstallige dossiers aanzienlijk zag stijgen als gevolg van de instroom van asielzoekers – nog bijna 10 000 achterstallige dossiers. Eind 2017 is het aantal achterstallige dossiers gedaald tot minder dan 3 000 (CGVS, 2018). Het CGVS heeft dus de achterstand als gevolg van de migratie-instroom kunnen wegwerken.

⁵ Niet-EU-landen.

⁶ De beschermingsgraad stemt overeen met de verhouding tussen het aantal besluiten waarbij het beschermingsstatuut (vluchteling of subsidiaire bescherming) wordt verleend en het aantal definitieve besluiten (CGVS).

Figuur 1 Statistieken met betrekking tot de in 2015 waargenomen instroom van asielzoekers



Bronnen:
 Maandelijke stromen asielzoekers: Dienst Vreemdelingenzaken.
 Beschermingsgraad: CGVS.

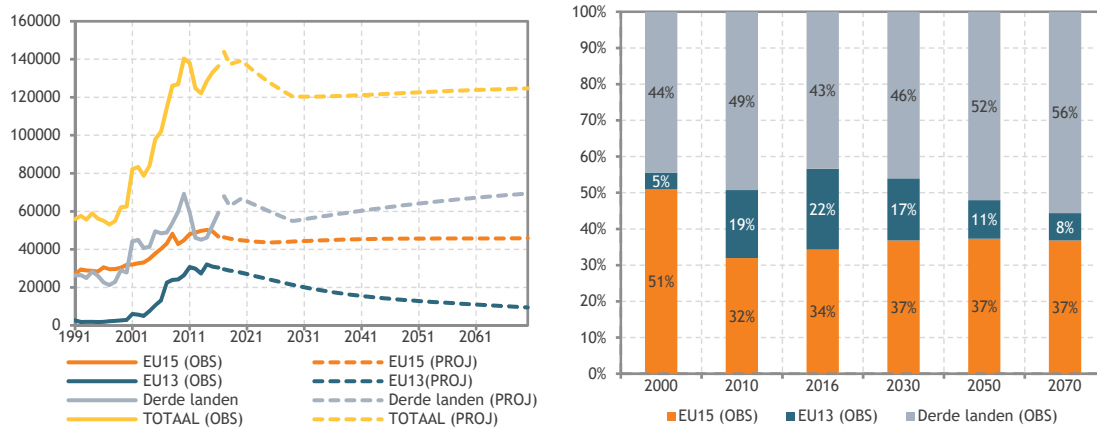
De impact van de instroom van asielzoekers in 2015 op de bevolkingcijfers wordt dus geleidelijk gespreid over 2016 en 2017 naargelang van de erkenningsgraad en de duur van de procedure. Die kortetermijnprojectie van het bijkomende aantal vluchtelingen en begunstigden van subsidiaire bescherming steunt op een geheel van hypothesen die bijzonder onzeker zijn. Zo wordt ervan uitgegaan dat België op korte termijn niet te maken zal krijgen met een nieuwe instroom van asielzoekers.

Internationale migratie uit derde landen die op lange termijn meer dan 50 % van de totale immigratie vertegenwoordigt

De projectie van de internationale immigratie van buitenlanders (per nationaliteitsgroep) naar België wordt samengevat in figuur 2. Die immigratie wordt gekenmerkt door relatief hoge niveaus over de volledige projectieperiode (tussen 120 000 en 140 000 immigraties per jaar) die op lange termijn stabiel zijn (rond 125 000 immigraties per jaar vanaf 2030).

De stijging van de immigratie uit de derde landen in 2017 wordt verklaard door de geleidelijke opname van vluchtelingen en begunstigden van subsidiaire bescherming in de bevolking (als gevolg van de in 2015 waargenomen instroom van asielzoekers). Op lange termijn zou de immigratie uit de derde landen blijven stijgen door de verwachte groei van de totale bevolking in die landen (en dus van het aantal potentiële migranten). Die stijging van de immigratie wordt gedeeltelijk gecompenseerd door een daling van de immigratie uit de *nieuwe* EU-lidstaten (EU13). Het projectiemodel van de internationale immigratie uit de EU13 houdt rekening met de evolutie van de relatieve economische aantrekkelijkheid en de verwachte bevolkingsgroei in die landen. De immigratie uit de *vroegere* EU15-lidstaten is relatief stabiel. Ze houdt ook rekening met de verwachte bevolkingsgroei in die landen.

Figuur 2 Internationale immigratie van buitenlanders naar België
Aantallen (links) en % (rechts)



Bronnen:
1991-2016, waarnemingen: RR-Statbel en berekeningen FPB.
2017-2070, projecties: Demografische vooruitzichten 2017-2070, FPB-Statbel.
Noot: Ter herinnering: de EU15 omvat niet de immigratie van de Belgen, die apart wordt behandeld.

Hoewel de immigratie naar België momenteel wordt gedomineerd door de stromen uit de Europese Unie (onder meer als gevolg van de uitbreiding van de Europese Unie in de jaren 2000), wordt die trend licht omgekeerd op lange termijn. Volgens de gekozen hypothesen zal in 2070 56 % van de immigratie afkomstig zijn van derde landen (tegenover 43 % in 2016).

De projectie van de internationale immigratie voor België wordt vervolgens opgesplitst naar leeftijd, geslacht en arrondissement aan de hand van de waargenomen verdelingen over de afgelopen drie jaar (zie figuur 9, deel 2.3, voor de verdeling per arrondissement). Er moet worden opgemerkt dat het aandeel migranten dat ingeschreven is in het Brussels Hoofdstedelijk Gewest aanzienlijk gedaald is in 2016: rond 36 % over de periode 2000-2015, tegenover 31 % in 2016. Bij de geografische verdeling van de immigranten, die voor de volledige projectieperiode is vastgelegd op het gemiddelde van de laatste drie waargenomen jaren zal bijgevolg een minder groot aandeel worden toegekend aan het Brussels Hoofdstedelijk Gewest.

b. Emigratie van buitenlanders

De emigratie van buitenlanders vanuit België is gebaseerd op een gemiddelde emigratiegraad die evolueert in overeenstemming met de projectie van de internationale immigratie, maar met een tijdsverschil van enkele jaren (zie FPB, 2015, voor meer details). Op Belgisch niveau bedraagt die emigratiegraad 6 % in 2016 en daalt die licht tot 5 %⁷ in 2070.

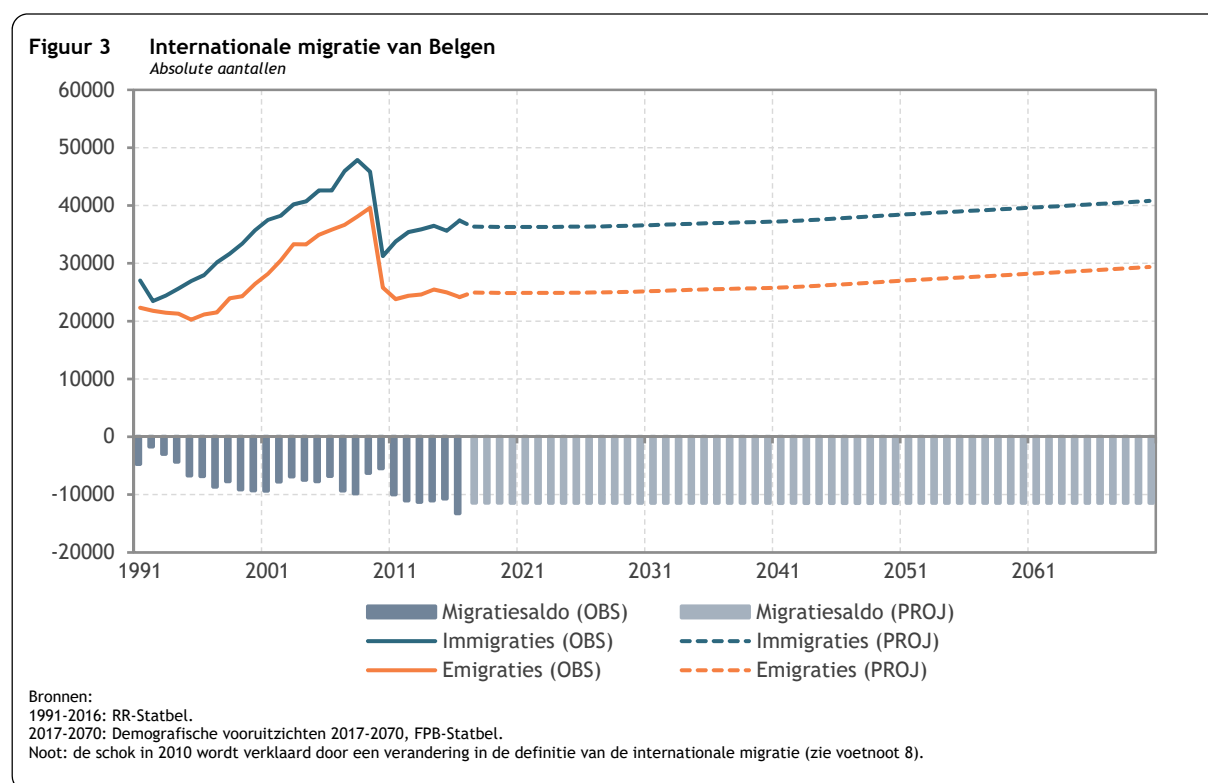
c. Internationale migratie van Belgen

Het internationaal migratiesaldo van de Belgen (figuur 3) wordt constant gehouden over de volledige projectieperiode. Dat saldo stemt overeen met het gemiddelde dat voor de laatste vier jaren is berekend.

⁷ Om juist geïnterpreteerd te worden, moet de emigratiegraad in jaar t betrekking hebben op de volledige buitenlandse bevolking die in België gedomicilieerd is in jaar t , en niet op het aantal waargenomen immigraties tijdens datzelfde jaar.

De emigratie van Belgen naar het buitenland wordt berekend aan de hand van de emigratiegraden naar leeftijd en geslacht die over de volledige projectieperiode constant worden gehouden op het gemiddelde niveau van de laatste vier waargenomen jaren. De immigratie van de Belgen wordt verkregen op residuaire wijze, dat wil zeggen het migratiesaldo waarbij de emigratie wordt opgeteld.

De aanzienlijke daling van de emigratie en immigratie van de Belgen die in 2010 werd waargenomen is van louter statistische aard⁸. Ze is niet gelinkt aan een sterk gewijzigd migratiegedrag van de Belgen en heeft geen impact op het migratiesaldo.



2.1.2. Interne migratie

De projectie van de interne migratie is gebaseerd op de toekomstige evolutie van de migratie-intensiteit⁹. De migratie-intensiteit maakt het niet alleen mogelijk rekening te houden met de bevolking van het arrondissement van herkomst, maar ook met de bevolking in het arrondissement van bestemming.

Tot 2020 volgt de migratie-intensiteit tussen de arrondissementen dezelfde evolutie van de voorbije tien jaar. Na 2020 wordt verondersteld dat de migratie-intensiteit constant blijft.

⁸ Vanaf 2010 wordt de definitie gewijzigd voor de berekeningswijze van de herinschrijvingen en de ambtshalve geschrapte personen uit het Rijksregister. Enkel de personen die in de loop van het jaar werden geschrapt en die tijdens datzelfde jaar niet heringeschreven werden, worden als geschrapte personen beschouwd. Bijgevolg worden enkel de personen die in de loop van de vorige jaren werden geschrapt en tijdens het jaar werden heringeschreven, opgenomen in de heringeschreven personen, en worden zij dus beschouwd als immigranten.

⁹ De *migratie-intensiteit* (m_{ij}) van het arrondissement van herkomst i naar het arrondissement van bestemming j wordt gedefinieerd als het aantal migraties van i naar j (M_{ij}) gedeeld door de som van de bevolkingen van de arrondissementen i (P_i) en j (P_j): $m_{ij}^t = \frac{M_{ij}^t}{P_i^t + P_j^t}$

Om in de mate van het mogelijke de specifieke kenmerken van alle arrondissementen op te nemen, wordt de evolutie van de migratie-intensiteit geraamd volgens arrondissement en leeftijdsgroep. Om over voldoende waarnemingen te beschikken en bijgevolg statistisch betrouwbare resultaten te verkrijgen, worden de trends enkel geraamd voor een selectie van migratiestromen die op significante wijze bijdragen tot de demografische evolutie van de betrokken arrondissementen. Ze worden gedefinieerd als 'preferentiële' stromen en voorgesteld in figuur 4. Voor de stromen die niet binnen die categorie vallen, wordt de migratie-intensiteit constant gehouden over de volledige projectieperiode. Het niveau van die stromen wordt dan bepaald door het gemiddelde van de laatste vier waargenomen jaren. Zie Vandresse (2016) voor een gedetailleerde beschrijving van de projectiemethode van de interne migratie.

Figuur 4 Preferentiële migratiestromen tussen arrondissementen over de periode 2006-2016

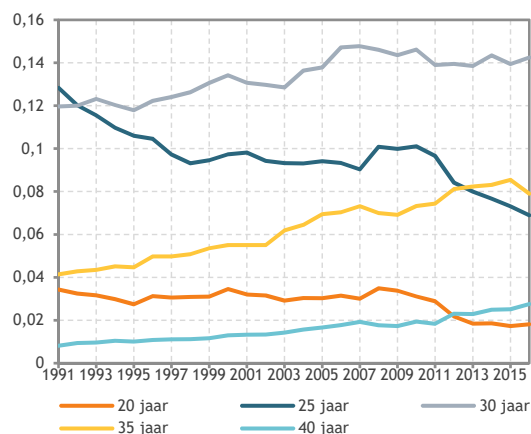


Bronnen: RR-Statbel, berekeningen FPB.

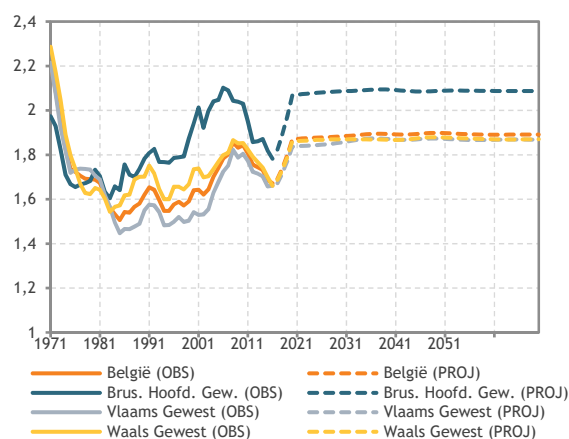
2.1.3. Vruchtbaarheid

Het aantal geboorten wordt bepaald op basis van het aantal vrouwen op vruchtbare leeftijd en de vruchtbaarheidsgraden. Aangezien het vruchtbaarheidsgedrag verschilt naargelang van de leeftijd van de moeder, de nationaliteit en het arrondissement, wordt bij de analyse en projectie van de vruchtbaarheidsgraden rekening gehouden met die drie kenmerken.

Figuur 5 Vruchtbaarheidsgraad - volgens leeftijd - voor België



Figuur 6 Totale vruchtbaarheidscijfer voor België en de gewesten



Bronnen:
1971-2016: Statbel.
2017-2070: Demografische vooruitzichten 2017-2070, FPB-Statbel.

Sinds de jaren 2010-2011 wordt een daling van de vruchtbaarheidsgraden in de leeftijdsschijven onder 30 jaar (figuur 5) waargenomen. Die neerwaartse evolutie zou vooral verklaard kunnen worden door de wens om de geboorte op die leeftijden uit te stellen als gevolg van de financiële en economische crisis die met name jonge gezinnen treft. Na de leeftijd van 30 jaar lijkt de economische en financiële crisis het vruchtbaarheidsgedrag niet te beïnvloeden. Die hypothese steunt op het argument dat “de vruchtbaarheid afneemt tijdens de recessie met een vertraging van één of twee jaar ten opzichte van de economische evolutie” (Pailhé, 2010, vertaling FPB). Die daling wordt later ingehaald, aangezien het voornemen om een kind te krijgen vooral wordt vertraagd in een periode van economische crisis.

Als die redenering wordt gevolgd, wordt de evolutie van de vruchtbaarheid op korte termijn (2017-2020) gekenmerkt door een geleidelijke terugkeer in 2020 naar de niveaus die werden waargenomen vóór de crisis. Op lange termijn worden de vruchtbaarheidsgraden constant gehouden op het gemiddelde pre-crisisniveau. Volgens die langetermijnhypothese (figuur 6) blijven grote veranderingen in het toekomstige

vruchtbaarheidsgedrag uit.

De totale vruchtbaarheidscijfers (TVC) die volgens arrondissement voor het laatste waarnemingsjaar (2016) en het laatste projectiejaar (2070) werden berekend, worden in figuur 10 (deel 2.3) in kaartvorm weergegeven.

De masculiniteitsgraad – de verhouding tussen het aantal geboorten van jongens en het totale aantal geboorten – wordt vastgelegd op het gemiddelde van de masculiniteitsgraden die over de laatste vijf jaar werden waargenomen.

2.1.4. Sterftcijfer

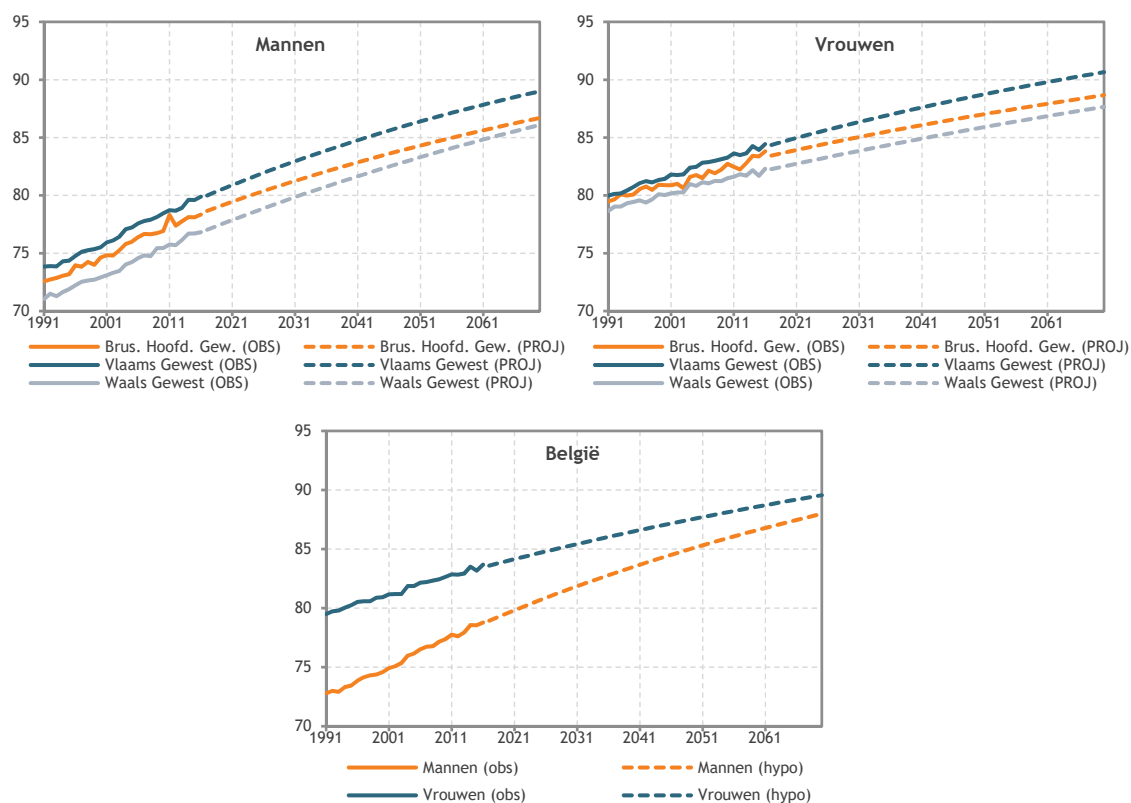
De sterfthypothese worden opgesteld door de tussen 1991 en 2016 waargenomen trends in sterftequotiënten volgens leeftijd en geslacht door te trekken over de periode 2017-2070. De berekeningen worden uitgevoerd voor elk van de drie gewesten. Aangezien de sterftequotiënten nagenoeg continu dalen sinds de jaren 1990 en dit ongeacht de leeftijd, werd een negatief exponentieel model geschat voor de projectie van de sterftequotiënten (zie Paul, 2009, voor een beschrijving van de methode).

De overgang van quotiënten per gewest naar quotiënten per arrondissement gebeurt met behulp van de Standardised Mortality Ratio-methode (verhouding tussen het aantal sterfgevallen in het arrondissement en de theoretische sterfgevallen berekend op basis van de regionale sterftequotiënten). Die methode maakt het mogelijk de sterftequotiënten aan te passen in het geval van oversterfte of ondersterfte in een arrondissement ten opzichte van het waargenomen sterftcijfer in het overeenkomstige gewest. De arrondissementen waarin het sterftcijfer hoger ligt dan dat in de gewesten worden gekenmerkt door een ratio hoger dan 1 (en lager dan 1 wanneer het sterftcijfer lager ligt). Die ratio's worden in deel 2.3 (figuur 11, deel 2.3) voorgesteld. Bij wijze van voorbeeld: over de periode 2012-2016 ligt het sterftcijfer in het arrondissement Waals Brabant minder hoog dan dat in het Waals Gewest (zowel voor mannen als voor vrouwen) en ligt het sterftcijfer in het arrondissement Aalst hoger dan dat in het Vlaams Gewest (zowel voor mannen als voor vrouwen).

Vertaald in levensverwachting voor België, tonen de aldus geprojecteerde sterftequotiënten een geleidelijke vertraging in de stijging van de levensverwachting (figuur 7). Zo hebben mannen jaarlijks gemiddeld 3 maanden aan levensverwachting bij de geboorte gewonnen tussen 1991 en 2016, maar die winst zou terugvallen tot 2,5 maanden per jaar tussen 2017 en 2030 en tot 1,9 maanden per jaar tussen 2030 en 2070. Voor vrouwen daalt de toename van de levensverwachting bij de geboorte van jaarlijks 2 maanden per jaar tussen 1991 en 2016 tot 1,6 maanden per jaar tussen 2017 en 2030 en tot 1,3 maanden per jaar tussen 2030 en 2070.

Op lange termijn wordt het verschil in levensverwachting bij de geboorte tussen mannen en vrouwen dus langzaam kleiner, namelijk van 4,9 jaar in 2016 tot 3,6 jaar in 2030 en tot 1,6 jaar in 2070 (tabel 3). De levensverwachtingen bij de geboorte volgens arrondissement in 2016 en 2070 worden voorgesteld in deel 2.3, figuur 12 voor de mannen en in figuur 13 voor de vrouwen.

Figuur 7 Levensverwachting bij de geboorte voor België en per gewest



Bronnen:
 1991-2016: RR-Statbel en berekeningen FPB.
 2017-2070: Demografische vooruitzichten 2017-2070, FPB-Statbel.

Tabel 3 Levensverwachting bij de geboorte en gemiddelde toename in levensverwachting waarnemingen (1991-2016) en hypothesen (2017-2070)

| | | België | | | Brussels Hoofdstedelijk Gewest | | | Vlaams Gewest | | | Waals Gewest | | |
|--|-----------|--------|------|------|--------------------------------|------|------|---------------|------|------|--------------|------|------|
| | | M | V | V-M | M | V | V-M | M | V | V-M | M | V | V-M |
| Levensverwachting bij de geboorte | | | | | | | | | | | | | |
| Waarnemingen | 1991 | 72,8 | 79,5 | 6,7 | 72,6 | 79,5 | 6,9 | 73,8 | 80,0 | 6,1 | 71,0 | 78,7 | 7,6 |
| | 2001 | 74,9 | 81,2 | 6,3 | 74,8 | 80,9 | 6,0 | 75,9 | 81,8 | 5,9 | 73,1 | 80,2 | 7,1 |
| | 2016 | 78,8 | 83,7 | 4,9 | 78,3 | 83,8 | 5,5 | 79,9 | 84,4 | 4,5 | 76,8 | 82,3 | 5,5 |
| Hypothesen | 2017 | 78,9 | 83,6 | 4,7 | 78,7 | 83,4 | 4,8 | 80,0 | 84,4 | 4,4 | 77,0 | 82,3 | 5,2 |
| | 2030 | 81,7 | 85,3 | 3,6 | 81,1 | 84,9 | 3,9 | 82,8 | 86,2 | 3,5 | 79,7 | 83,7 | 4,1 |
| | 2070 | 88,0 | 89,6 | 1,6 | 86,7 | 88,7 | 2,0 | 89,0 | 90,7 | 1,7 | 86,1 | 87,7 | 1,6 |
| Toename in levensverwachting | | | | | | | | | | | | | |
| Waarnemingen | 1991-2001 | 2,1 | 1,7 | -0,5 | 2,3 | 1,4 | -0,9 | 2,1 | 1,8 | -0,3 | 2,1 | 1,5 | -0,6 |
| | 2001-2016 | 3,9 | 2,5 | -1,3 | 3,5 | 2,9 | -0,6 | 4,0 | 2,6 | -1,3 | 3,7 | 2,1 | -1,6 |
| | 1991-2016 | 6,0 | 4,2 | -1,8 | 5,8 | 4,3 | -1,4 | 6,1 | 4,5 | -1,6 | 5,8 | 3,6 | -2,1 |
| Hypothesen | 2017-2030 | 2,7 | 1,7 | -1,0 | 2,4 | 1,5 | -0,9 | 2,8 | 1,9 | -0,9 | 2,6 | 1,5 | -1,2 |
| | 2030-2070 | 6,3 | 4,3 | -2,1 | 5,6 | 3,7 | -1,9 | 6,2 | 4,4 | -1,8 | 6,4 | 3,9 | -2,5 |
| | 2017-2070 | 9,0 | 6,0 | -3,1 | 8,0 | 5,2 | -2,8 | 9,0 | 6,3 | -2,7 | 9,1 | 5,4 | -3,7 |
| Toename in maand/jaar | | | | | | | | | | | | | |
| Waarnemingen | 1991-2001 | 2,6 | 2,0 | -0,5 | 2,7 | 1,7 | -1,1 | 2,5 | 2,2 | -0,3 | 2,5 | 1,8 | -0,7 |
| | 2001-2016 | 3,1 | 2,0 | -1,1 | 2,8 | 2,4 | -0,5 | 3,2 | 2,1 | -1,1 | 3,0 | 1,7 | -1,3 |
| | 1991-2016 | 2,9 | 2,0 | -0,9 | 2,8 | 2,1 | -0,7 | 2,9 | 2,1 | -0,8 | 2,8 | 1,7 | -1,0 |
| Hypothesen | 2017-2030 | 2,5 | 1,6 | -0,9 | 2,2 | 1,4 | -0,9 | 2,5 | 1,7 | -0,8 | 2,4 | 1,4 | -1,1 |
| | 2030-2070 | 1,9 | 1,3 | -0,6 | 1,7 | 1,1 | -0,6 | 1,9 | 1,3 | -0,5 | 1,9 | 1,2 | -0,8 |
| | 2017-2070 | 2,0 | 1,4 | -0,7 | 1,8 | 1,2 | -0,6 | 2,0 | 1,4 | -0,6 | 2,1 | 1,2 | -0,8 |

Bronnen:

1991-2016: waarnemingen, RR-Statbel en berekeningen FPB.

2017-2070: Demografische vooruitzichten 2017-2070, FPB-Statbel.

Noot: waarnemingen t.e.m. 31/12/2016; projectie reikt verder.

2.1.5. Naturalisaties

Bij hypothese worden de naturalisatiegraden van de buitenlanders die gemiddeld werden waargenomen tijdens de periode 2014-2016 volgens leeftijd, geslacht en arrondissement, constant gehouden over de volledige projectieperiode. Aangezien het verkrijgen van een buitenlandse nationaliteit zeldzaam is op het Belgische grondgebied, houdt het model daar geen rekening mee.

Het model gaat ervan uit dat genaturaliseerde personen op het vlak van vruchtbaarheid en migratie (zowel intern als internationaal) geleidelijk een gedrag gaan aannemen dat aansluit bij de nieuwe nationaliteit. De nationaliteitswijzigingen hebben aldus een weerslag op de bevolkingsvooruitzichten.

2.2. Huishoudens

De huishoudensvooruitzichten zijn gebaseerd op de bevolkingsvooruitzichten. Per leeftijd, geslacht en arrondissement wordt de proportie van de bevolking berekend die een bepaalde positie binnen het huishouden inneemt (tabel 4). In de projectie wordt het totale aantal individuen die een positie p innemen, verkregen door de bevolking te vermenigvuldigen met de proporties in positie p . De

belangrijkste hypothese berust dus op de toekomstige evolutie van de proporties van individuen die positie p binnen het huishouden innemen (zie Vandresse, 2014, voor meer details over de methode).

Tabel 4 Nomenclatuur van de posities van een individu binnen het huishouden en huishoudenstypes

| Positie van een individu binnen het huishouden | | Huishoudenstype waartoe het individu behoort | |
|--|---|--|---|
| SING | Alleenwonend | SING | Eenpersoonshuishouden |
| MARO | Gehuwd zonder kind(eren) | MARO | Huishouden bestaande uit een gehuwd koppel zonder kind(eren) |
| MAR+ | Gehuwd met kind(eren) | MAR+ | Huishouden bestaande uit een gehuwd koppel met kind(eren) |
| CMAR+ | Kind van een gehuwd koppel | | |
| UNMO | Ongehuwd samenwonend zonder kind(eren) | UNMO | Huishouden bestaande uit een samenwonend koppel zonder kind(eren) |
| UNM+ | Ongehuwd samenwonend met kind(eren) | UNM+ | Huishouden bestaande uit een samenwonend koppel met kind(eren) |
| CUNM+ | Kind van ongehuwd samenwonenden | | |
| H1PA | Gezinshoofd van een eenoudergezin | 1PA | Eenoudergezin |
| C1PA | Kind in een eenoudergezin | | |
| OMEM | Overige huishoudensleden die samenwonen met individuen verbonden aan posities MARO, MAR+, UNMO, UNM+ of H1PA | MARO, MAR+, UNMO, UNM+, 1PA | |
| OTHR | Overige (samenwonende volwassenen - zonder feitelijke of wettelijke samenwoning-, huishoudens met verschillende gezinskernen, enz.) | OTHR | 'Overige' huishoudenstypes |
| COLL | Lid van een collectief huishouden (rusthuizen, kloosters, internaten, enz.) | COLL | Collectief huishouden |

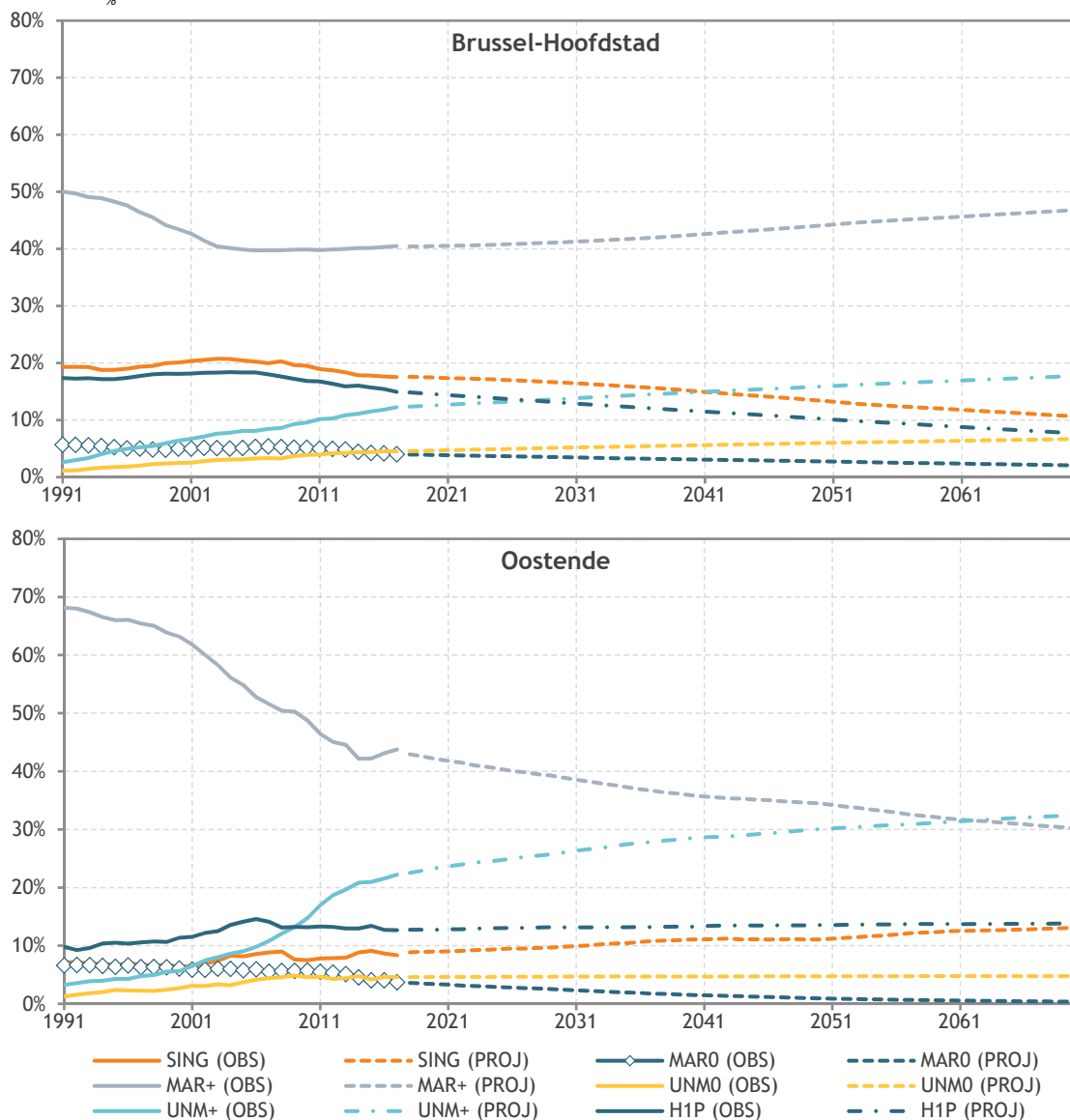
Projectie van de proporties per positie binnen het huishouden

De toekomstige evolutie van de proporties per positie binnen het huishouden zet de waargenomen evolutie over de periode 2000-2017 voort volgens arrondissement, leeftijd en geslacht. Er wordt evenwel van uitgegaan dat de trends zich op lange termijn niet in hetzelfde tempo zullen voortzetten (vertraging van de stijging/daling).

Bij wijze van voorbeeld worden de proporties per positie binnen het huishouden voor de vrouwen tussen 35 en 39 jaar in de arrondissementen Oostende (gelegen in West-Vlaanderen) en Brussel-Hoofdstad weergegeven in figuur 8. De voortzetting van de (sinds 2000 waargenomen) evoluties komt overeen met de specifieke kenmerken van elk arrondissement. Zo blijft de proportie van de gehuwde vrouwen met kind(eren) in de bevolking tussen 35 en 39 jaar in het arrondissement Oostende dalen¹⁰. Die evolutie wordt verklaard door sociodemografische en culturele veranderingen. Het traditionele gezin (gehuwd koppel met kind(eren)) ruimt geleidelijk plaats voor nieuwe huishoudenstypes (samenwoning, eenoudergezinnen, enz.). In het arrondissement Brussel-Hoofdstad is de evolutie van die proportie relatief stabiel. Dat wordt onder meer verklaard door het relatief grote aandeel van migranten in de bevolking die in het arrondissement Brussel-Hoofdstad woont. Voor de bevolking van buitenlandse nationaliteit (in het bijzonder uit de derde landen) blijft het traditionele huwelijk nog steeds verankerd in de cultuur en komen scheidingen minder vaak voor.

¹⁰ Er wordt een stijging opgetekend vanaf 2012. Die stijging zou kunnen worden verklaard door een inhaaleffect als gevolg van de meer aanzienlijke daling van het aantal huwelijken tijdens de economische crisis. Het zou dan om een (tijdelijk) conjunctuureffect gaan.

Figuur 8 Evolutie van de proporties per positie binnen het huishouden voor vrouwen tussen 35 en 39 jaar in de arrondissementen Brussel-Hoofdstad en Oostende



Bronnen:
 1991-2017: waarnemingen, RR-Statbel en berekeningen FPB.
 2018-2070: Demografische vooruitzichten 2017-2070, FPB-Statbel.

Er is een projectie van het aantal individuen in collectieve huishoudens nodig

De projectie van het aantal huishoudens is beperkt tot de particuliere huishoudens.¹¹ Die projectie moet bijgevolg worden gebaseerd op de bevolkingsvooruitzichten waarvan de individuen in collectieve huishoudens worden afgetrokken. Er is dus een projectie van het aantal individuen in collectieve huishoudens nodig. Deze oefening gaat ervan uit dat de historische evolutie (2000-2017) van de

¹¹ Aangezien de inschrijving in het Rijksregister van de verblijfplaats van individuen in een collectief huishouden niet betrouwbaar is, is het niet mogelijk het aantal collectieve huishoudens in de waarneming te bepalen. De gegevens die nodig zijn om een projectie van het aantal collectieve huishoudens te maken, zijn dus niet bevredigend. Het zou daarenboven noodzakelijk zijn om bijkomende hypothesen te maken over de opvangcapaciteiten per collectief huishouden.

proportie van de bevolking in een collectief huishouden (volgens leeftijd, geslacht en arrondissement) tot 2020 wordt voortgezet. Voor de periode 2021-2070 worden die proporties constant gehouden.

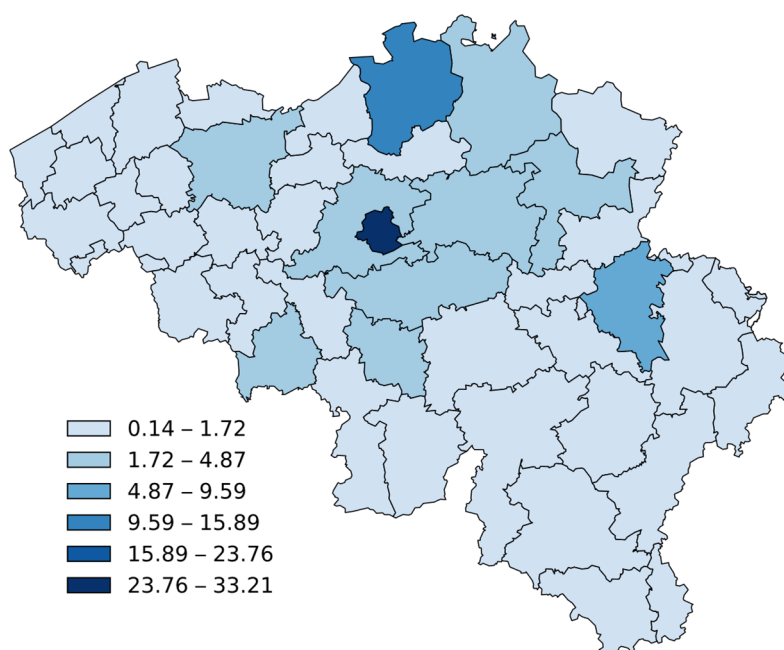
Aantal particuliere huishoudens per huishoudenstype

Het aantal huishoudens per huishoudenstype wordt afgeleid van het aantal individuen per positie binnen het huishouden. Per definitie:

- stemt het aantal éénpersoonshuishoudens overeen met het aantal *alleenwonenden*;
- wordt het aantal huishoudens met een *gehuwd of samenwonend koppel met of zonder kind(eren)* verkregen door het aantal gehuwde of samenwonende individuen, met of zonder kind(eren), te halveren;
- stemt het aantal *eenoudergezinnen* overeen met het aantal gezinshoofden van eenoudergezinnen;
- wordt het aantal *'overige' gezinstypes* verkregen door het totale aantal 'andere' individuen te delen door het waargenomen gemiddelde aantal individuen in dat huishoudenstype.

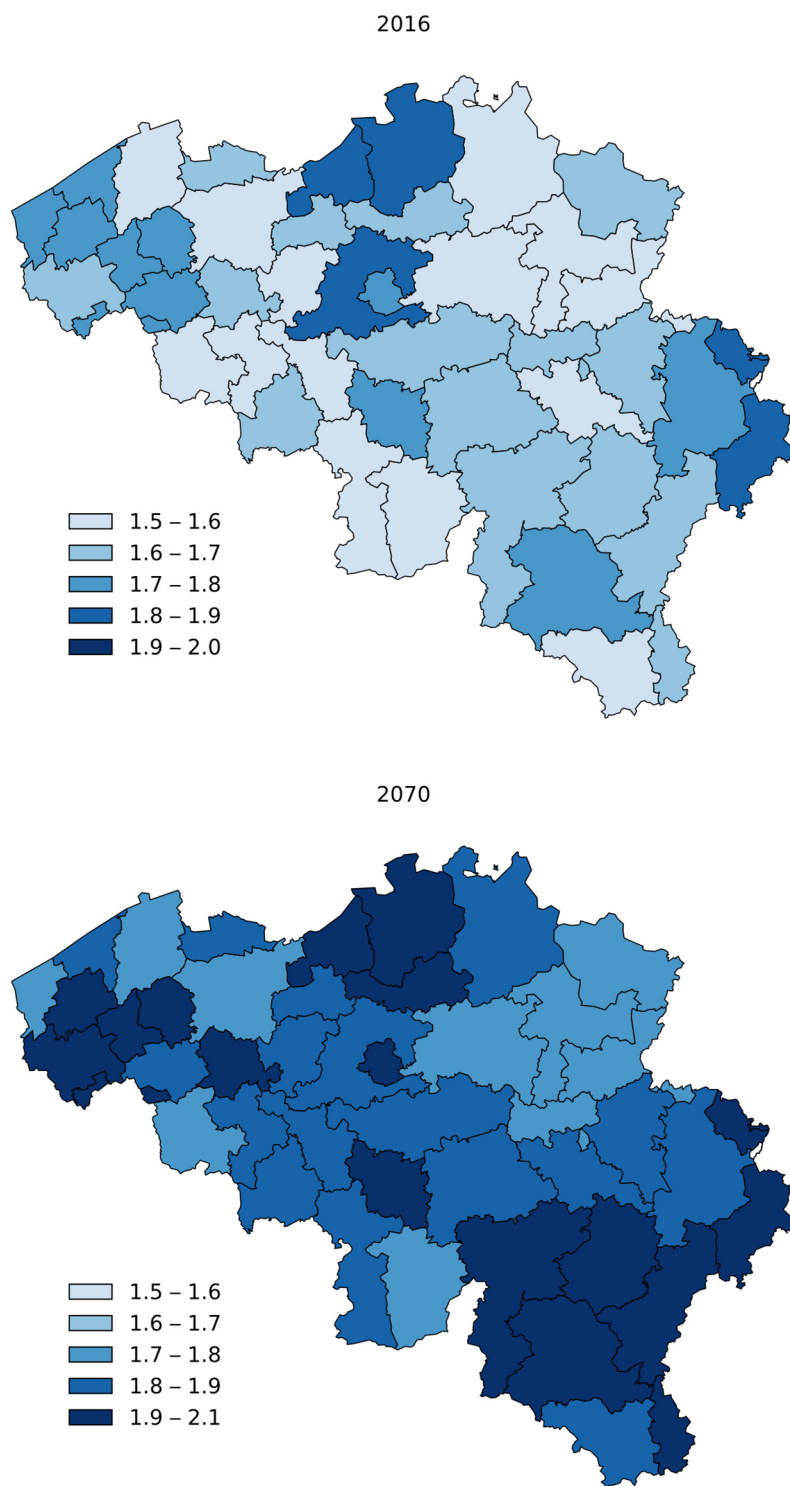
2.3. Hypothesen op het niveau van de arrondissementen - overzicht

Figuur 9 Verdeling van de internationale immigratie van buitenlanders volgens arrondissement
% (gemiddelde 2014-2016)



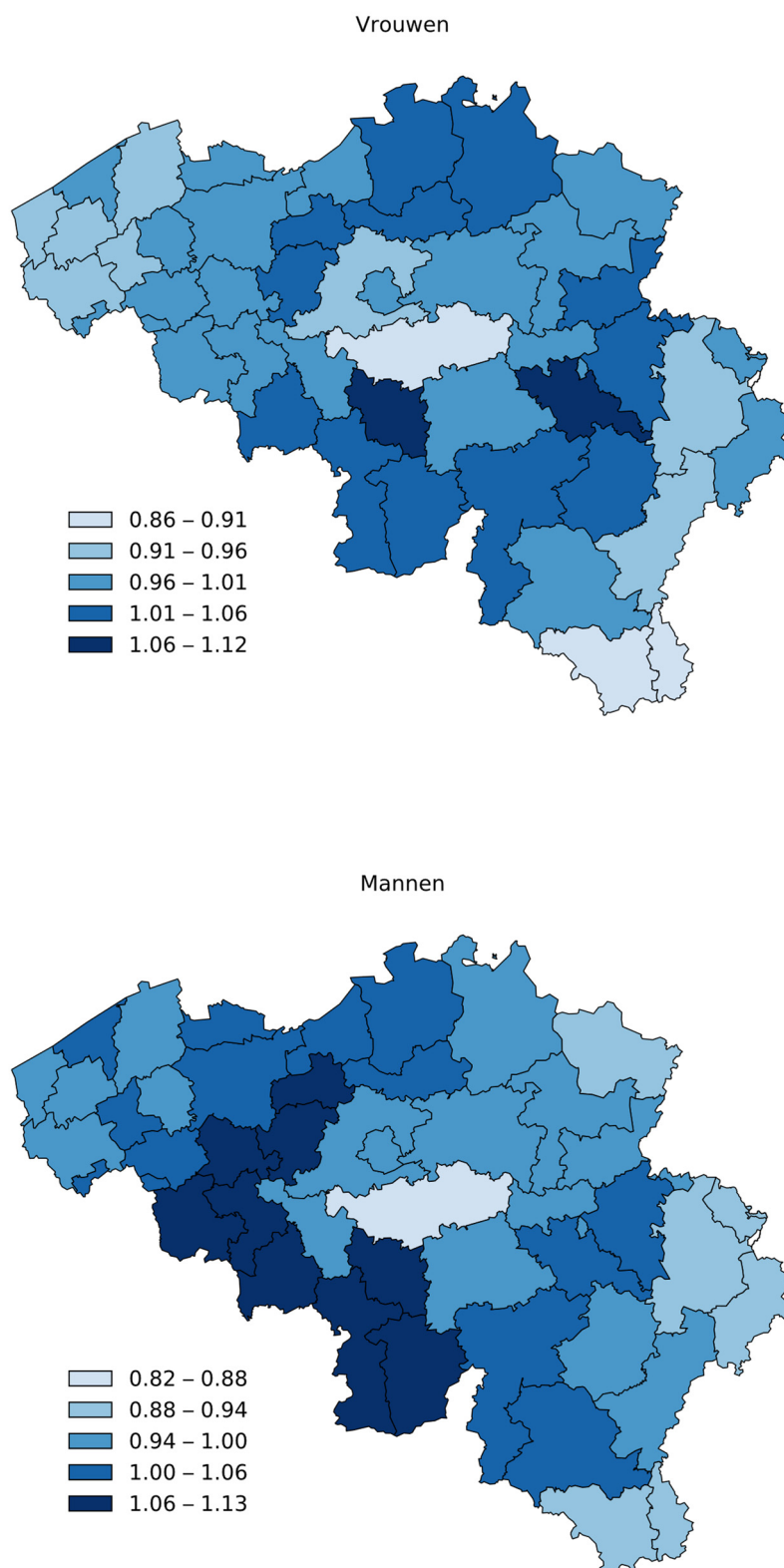
Bronnen: RR-Statbel en berekeningen FPB.

Figuur 10 Totale vruchtbaarheidscijfer



Bronnen:
 2016: waarnemingen, RR-Statbel en berekeningen FPB.
 2070: Demografische vooruitzichten 2017-2070, FPB-Statbel.

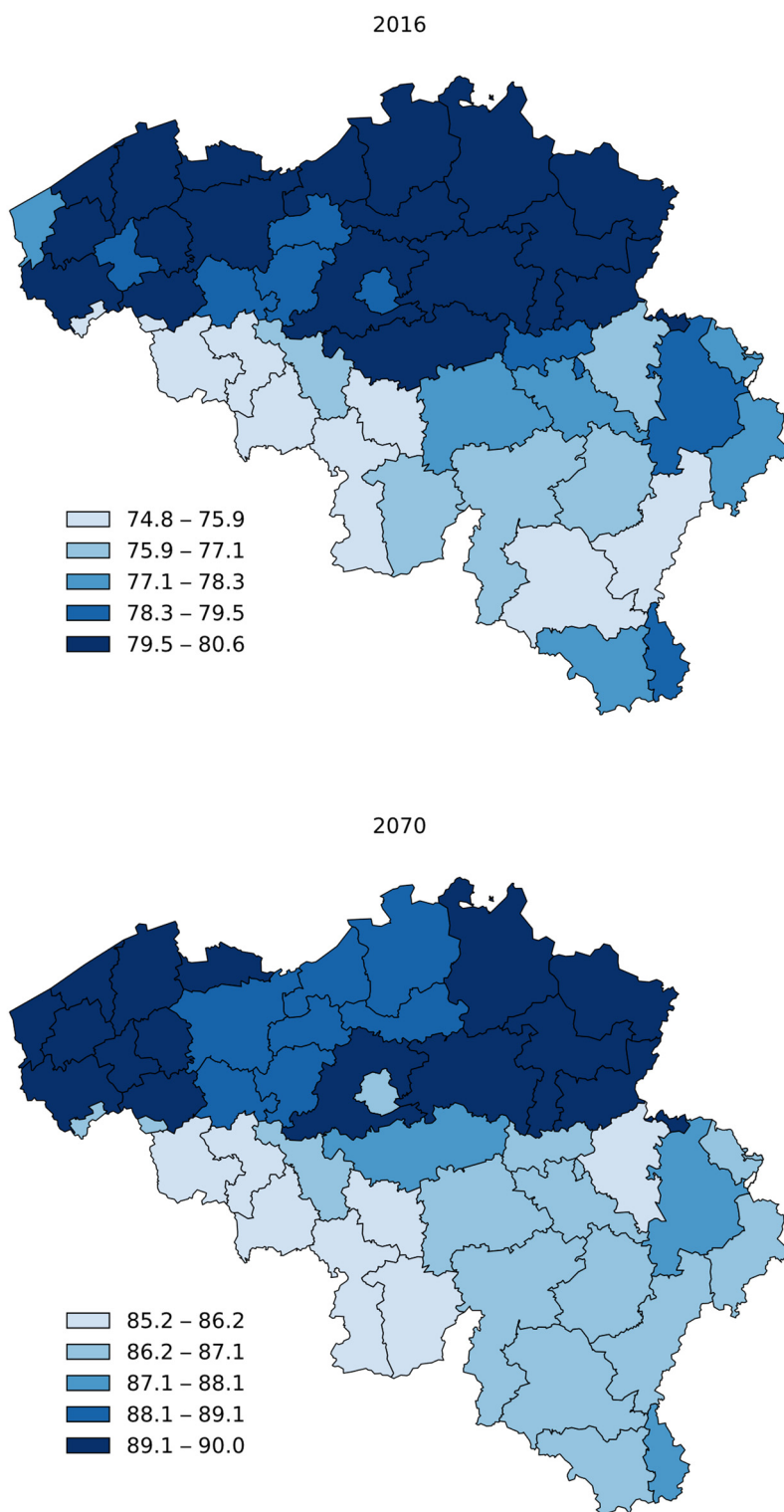
Figuur 11 **Vergelijkende sterftcijfers (ten opzichte van het gewest)**
Verhouding tussen het aantal sterfgevallen in het arrondissement en de theoretische sterfgevallen berekend op basis van de regionale sterftequotiënten van het gewest (2012-2016)



Bronnen: RR-Statbel en berekeningen FPB.

Figuur 12 Levensverwachting bij de geboorte - mannen

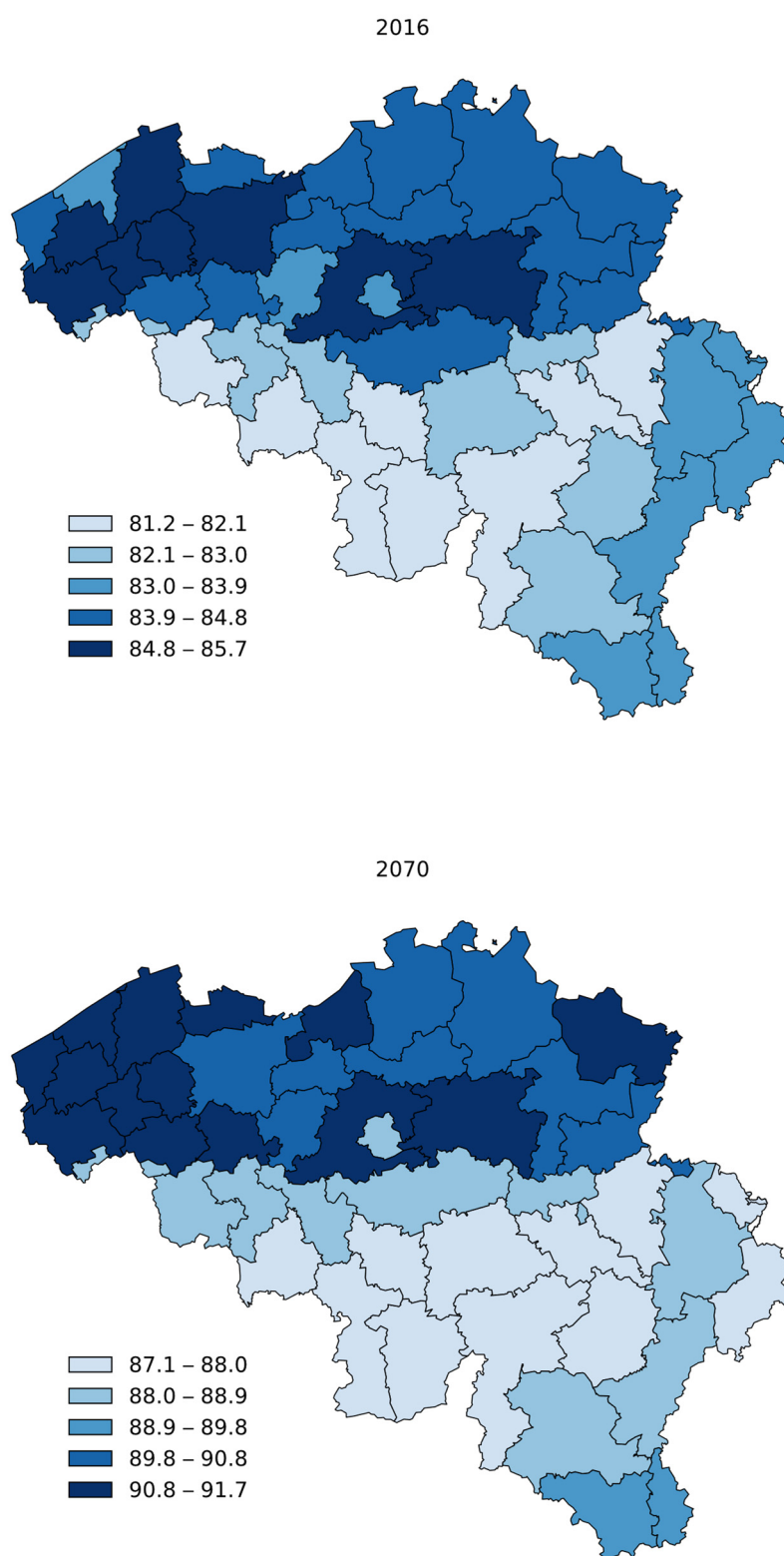
Schema voor de interpretatie van de kaarten: om een optimale lezing van de verschillen tussen de arrondissementen te verzekeren, zijn de waarden die in de legendes worden gebruikt verschillend in 2016 en 2070.



Bronnen:
 2016: waarnemingen, RR-Statbel en berekeningen FPB.
 2070: Demografische vooruitzichten 2017-2070, FPB-Statbel.

Figuur 13 Levensverwachting bij de geboorte - vrouwen

Schema voor de interpretatie van de kaarten: om een optimale lezing van de verschillen tussen de arrondissementen te verzekeren, zijn de waarden die in de legendes worden gebruikt verschillend in 2016 en 2070.



Bronnen:

2016: waarnemingen, RR-Statbel en berekeningen FPB.

2070: Demografische vooruitzichten 2017-2070, FPB-Statbel.

3. Demografische projectie 2017-2070 voor België

Kader 2 Demografische projectie voor België - samenvatting

De bevolking groeit over de volledige projectieperiode, maar in een minder snel tempo dan sinds het begin van de jaren 90.

- Het internationaal migratiesaldo daalt geleidelijk van 49 000 in 2017 tot 15 000 in 2070. Het internationaal migratiesaldo knoopt op die manier opnieuw aan met de niveaus die werden waargenomen aan het einde van de jaren 90, ofwel voor de toetreding van de 13 nieuwe lidstaten tot de Europese Unie.
- Onder invloed van de papyboom daalt het natuurlijk saldo tot aan het einde van de jaren 2050. De babyboomgeneraties zullen immers geleidelijk een steeds groter aandeel vormen van de 65-plussers en geleidelijk uitdoven tijdens de periode 2040-2060. Na 2060 wordt de bevolkingsgroei gestimuleerd door het natuurlijk saldo dat opnieuw stijgt. Die herneming wordt verklaard door de volledige uitdoving van die generaties.

De bevolkingsvergrijzing leidt tot een toename van het aandeel éénpersoonshuishoudens tot 2060 en vervolgens tot een stabilisering. De voorzetting van de recente evoluties op het gebied van samenlevingsvormen leidt tot een toename van het aandeel huishoudens met een samenwonend koppel of eenoudergezin (ten koste van huishoudens met een gehuwd koppel). In de projectie daalt de gemiddelde huishoudensgrootte in België en stijgt het aantal particuliere huishoudens sneller dan de bevolking.

Tabel 5 Groei van de bevolking en van het aantal particuliere huishoudens in België
Groeivoet tussen 1 januari en 31 december

| | 1991-2017 | Gemiddelde jaarlijkse groei | | | Groei 2017-2070 |
|--------------------------|-----------|-----------------------------|-----------|-----------|--------------------|
| | | 2000-2017 | 2017-2040 | 2040-2070 | |
| Bevolking | 0,5% | 0,6% | 0,4% | 0,3% | 19,0% |
| Particuliere huishoudens | 0,7% | 0,8% | 0,5% | 0,3% | 23,9% |

Bronnen:

1991-2017: waarnemingen, RR-Statbel.

2018-2070: Demografische vooruitzichten 2017-2070, FPB-Statbel.

Opmerking: waarnemingen t.e.m. 1/01/2017; projectie reikt verder.

Op basis van de hypothesen voorgesteld in deel 2 stijgt de Belgische bevolking (tabel 6) van 11,3 miljoen inwoners in 2017 tot 12,4 miljoen in 2040 (een toename met gemiddeld 47 000 personen per jaar) en tot 13,4 miljoen in 2070 (een toename met gemiddeld 34 000 personen per jaar over de periode 2040-2070). Op lange termijn is de demografische groei dus minder sterk dan de groei die sinds het begin van de jaren 90 werd waargenomen. Het migratiesaldo daalt over de volledige projectieperiode (van bijna 49 000 in 2017 tot 19 000 vanaf 2030 en tot 15 000 in 2070).

Tabel 6 België - bevolkingsaantallen, leeftijdsstructuur en bevolkingsloop
Bevolking en saldi in duizendtallen

| | Aantallen op 01/01 | Verdeling volgens leeftijd | | | | | Afhankelijkheidscoëfficiënt van de ouderen 67+/18-66 | Natuurlijk saldo | Migratiesaldo |
|------|--------------------|----------------------------|-------|-------|-------|------|---|------------------|---------------|
| | | 0-17 | 18-29 | 30-66 | 67-84 | 85+ | | | |
| 1991 | 9987,0 | 21,9% | 18,1% | 47,1% | 11,4% | 1,4% | 19,7% | 22,2 | 13,2 |
| 2000 | 10239,1 | 21,2% | 15,4% | 48,7% | 12,9% | 1,8% | 23,0% | 10,0 | 13,7 |
| 2010 | 10839,9 | 20,4% | 15,0% | 49,4% | 13,1% | 2,2% | 23,7% | 24,1 | 79,4 |
| 2017 | 11322,1 | 20,3% | 14,7% | 48,7% | 13,6% | 2,7% | 25,7% | 12,4 | 48,6 |
| 2020 | 11495,8 | 20,3% | 14,5% | 48,3% | 14,0% | 2,9% | 26,9% | 25,6 | 35,8 |
| 2030 | 11979,4 | 20,5% | 14,2% | 45,7% | 16,6% | 3,1% | 32,9% | 23,0 | 19,2 |
| 2040 | 12401,8 | 20,5% | 14,1% | 43,5% | 17,6% | 4,3% | 38,1% | 18,0 | 19,8 |
| 2050 | 12736,4 | 20,5% | 14,4% | 42,9% | 16,7% | 5,6% | 38,9% | 13,7 | 17,2 |
| 2060 | 13049,4 | 20,6% | 14,2% | 42,9% | 16,4% | 5,9% | 39,1% | 18,1 | 15,7 |
| 2070 | 13429,1 | 20,5% | 14,2% | 42,9% | 16,2% | 6,1% | 39,1% | 27,7 | 14,8 |

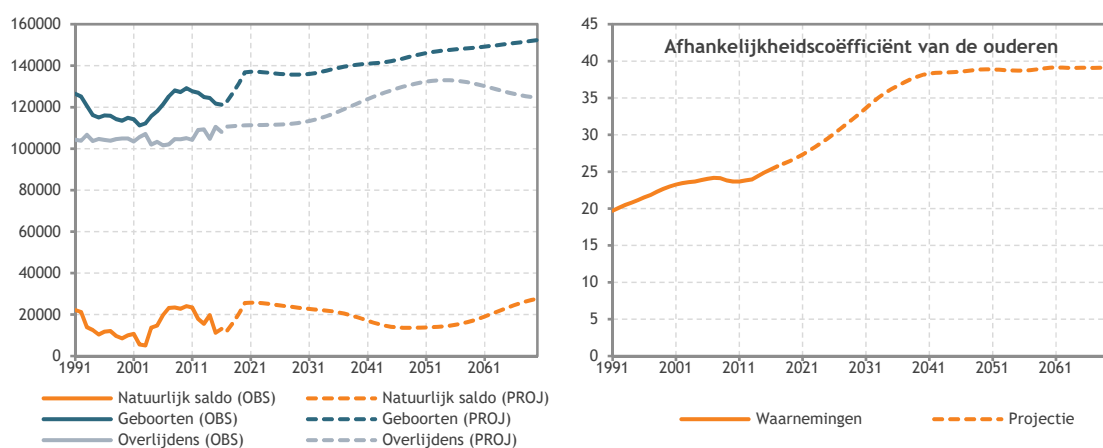
Bronnen:

1991-2017: waarnemingen, RR-Statbel.

2017-2070: Demografische vooruitzichten 2017-2070, FPB-Statbel.

Na een herstel van de vruchtbaarheid tijdens de periode 2017-2020, daalt het natuurlijk saldo (figuur 14) tot aan het begin van de jaren 2050, vooral als gevolg van de toename van het aantal overlijdens (gevolg van de vergrijzing van de babyboomgeneratie). Vanaf 2060 stijgt het natuurlijk saldo opnieuw en wordt het de belangrijkste component van de demografische groei in België.

Figuur 14 Natuurlijk saldo, geboorten, overlijdens en afhankelijkheidscoëfficiënt in België
Aantallen (linkerfiguur) en % (rechterfiguur)



Bronnen:

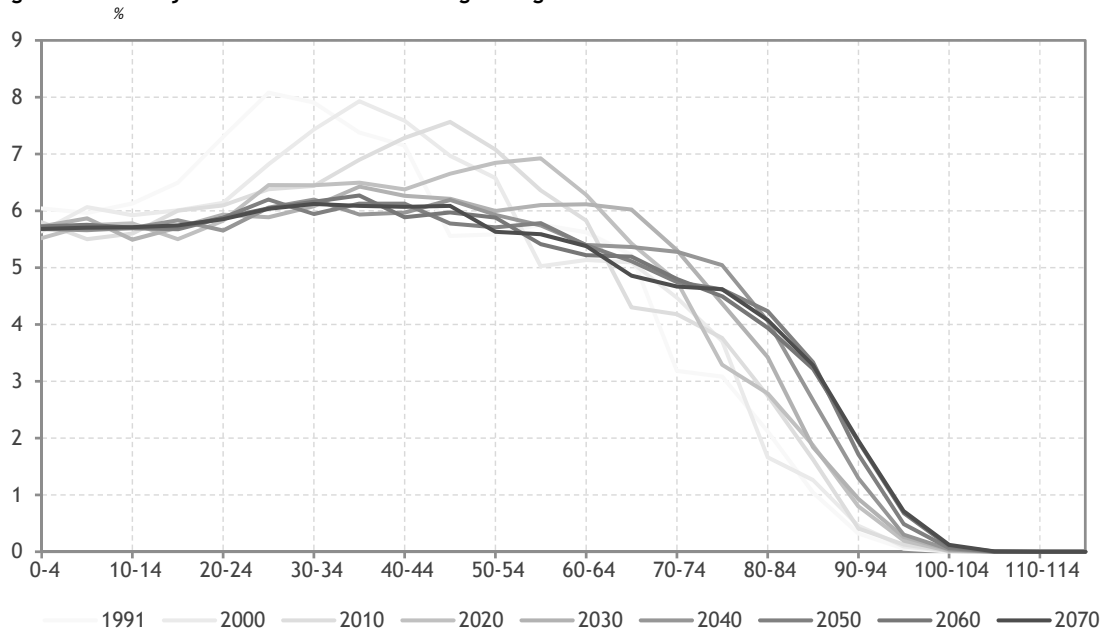
1991-2017: waarnemingen, RR-Statbel.

2018-2070: Demografische vooruitzichten 2017-2070, FPB-Statbel.

Opmerking: waarnemingen t.e.m. 1/01/2017; projectie reikt verder.

De vergrijzing van de bevolking wordt gekenmerkt door een stijging van het aandeel van de 67-plussers. De afhankelijkheidscoëfficiënt van de ouderen (figuur 14) stijgt sterk tot 2040 (26 % in 2017 en 38 % in 2040) en stabiliseert zich enigszins rond 39 % in 2070. De impact van de babyboomgeneratie laat zich immers hoofdzakelijk voelen tot in 2040. Tot in 2050, wordt de leeftijdsstructuur van de bevolking grotendeels beïnvloed door de geleidelijke vergrijzing van de babyboomgeneratie. Die structuur stabiliseert zich vervolgens (figuur 15).

Figuur 15 Leeftijdsstructuur van de bevolking in België



Bronnen:
 1991-2017: waarnemingen, RR-Statbel.
 2018-2070: Demografische vooruitzichten 2017-2070, FPB-Statbel.
 Opmerking: waarnemingen t.e.m. 1/01/2017; projectie reikt verder.

Het aantal huishoudens in België (tabel 7) neemt toe van 4,9 miljoen in 2017 tot 5,5 miljoen in 2040 (of een toename met jaarlijks gemiddeld 27 000 huishoudens) en bereikt 6 miljoen in 2070 (of een toename met jaarlijks gemiddeld 17 000 huishoudens over de periode 2040-2070). Bij een voortzetting van de huidige trends in de samenlevingsvormen, daalt het aandeel van de huishoudens met gehuwde koppels tegen 2070 ten gunste van de huishoudens met samenwonenden of eenoudergezinnen. Het aandeel van de éénpersoonshuishoudens neemt fors toe, hoofdzakelijk als gevolg van de vergrijzing. Die toename zorgt ervoor dat de gemiddelde huishoudensgrootte afneemt. Het aantal huishoudens groeit dus sneller dan de bevolking.

Tabel 7 België - aantal particuliere huishoudens, verdeling per huishoudenstype en gemiddelde grootte
 Aantal particuliere huishoudens in duizendtallen

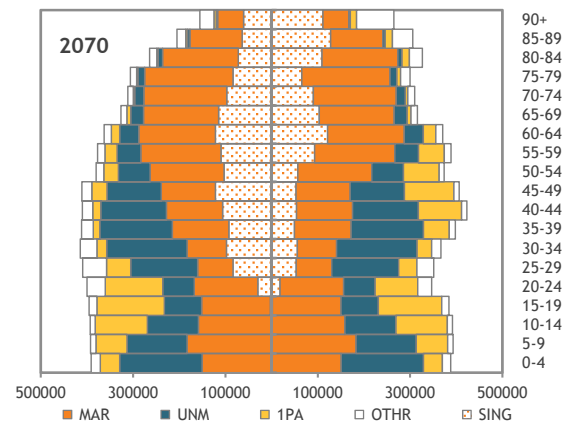
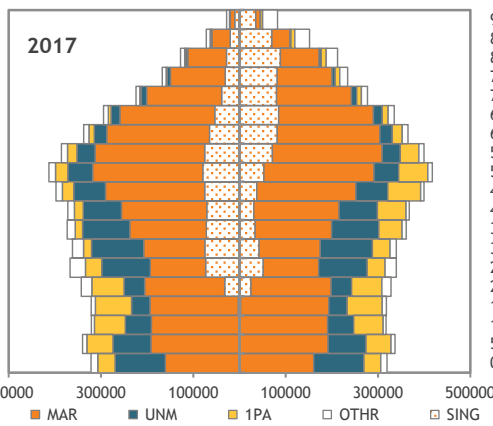
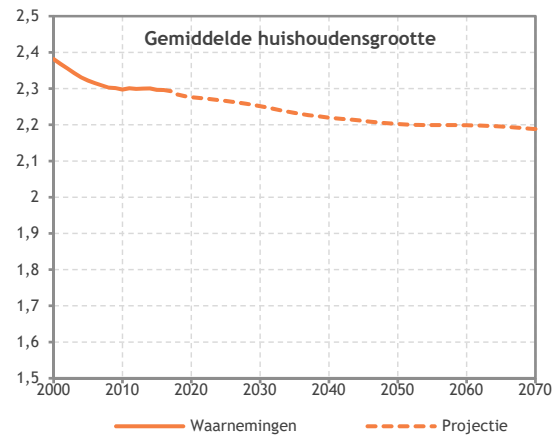
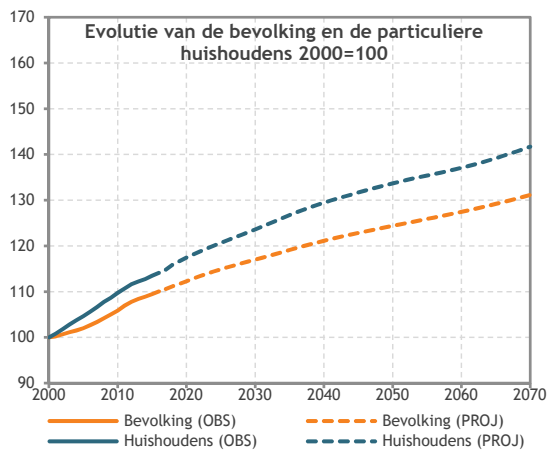
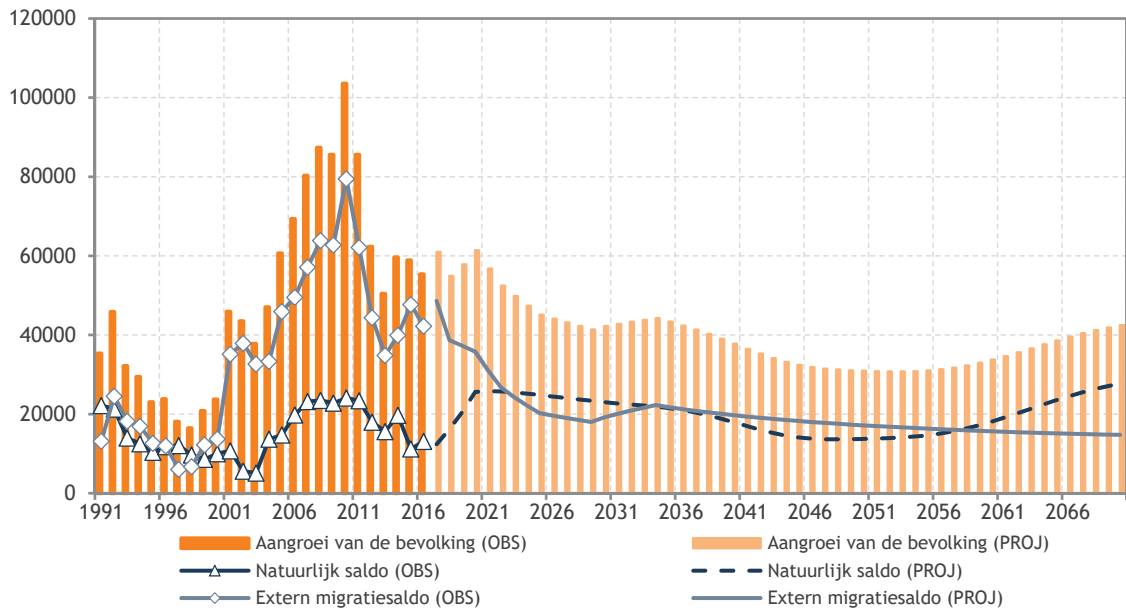
| Aantallen op 01/01 | Verdeling volgens huishoudenstype | | | | | | | Gemiddelde grootte | |
|--------------------|-----------------------------------|-------|-------|-------|------|------|-------|--------------------|------|
| | SING | MARO | MAR+ | UNMO | UNM+ | 1PA | OTHR | | |
| 1991 | 4016,6 | 29,6% | 22,5% | 35,6% | 1,8% | 1,4% | 7,8% | 1,3% | 2,46 |
| 2000 | 4248,7 | 31,3% | 22,1% | 30,5% | 3,4% | 2,6% | 8,7% | 1,4% | 2,38 |
| 2010 | 4662,3 | 33,9% | 20,6% | 23,8% | 5,0% | 5,5% | 9,7% | 1,6% | 2,30 |
| 2017 | 4877,8 | 34,3% | 19,5% | 21,2% | 5,9% | 7,4% | 9,9% | 1,9% | 2,29 |
| 2020 | 4989,6 | 35,2% | 19,3% | 20,2% | 5,9% | 7,5% | 9,9% | 2,0% | 2,28 |
| 2030 | 5251,3 | 37,4% | 19,0% | 17,8% | 6,1% | 8,0% | 9,8% | 2,0% | 2,25 |
| 2040 | 5500,2 | 39,5% | 17,9% | 16,1% | 6,2% | 8,3% | 9,8% | 2,1% | 2,22 |
| 2050 | 5679,2 | 41,0% | 16,8% | 15,0% | 6,4% | 8,8% | 9,9% | 2,1% | 2,20 |
| 2060 | 5823,7 | 41,5% | 16,1% | 14,3% | 6,6% | 9,3% | 10,1% | 2,2% | 2,20 |
| 2070 | 6020,4 | 41,9% | 15,6% | 13,6% | 6,7% | 9,6% | 10,2% | 2,3% | 2,19 |

Bronnen:
 1991-2017: waarnemingen, RR-Statbel.
 2018-2070: Demografische vooruitzichten 2017-2070, FPB-Statbel.
 Noot: SING = éénpersoonshuishouden; MARO = huishouden bestaande uit een gehuwd koppel zonder kind(eren); MAR+ = huishouden bestaande uit een gehuwd koppel met kind(eren); UNMO = huishouden bestaande uit een samenwonend koppel zonder kinderen; UNM+ = huishouden bestaande uit een samenwonend koppel met kind(eren); 1PA = eenoudergezin; OTHR = 'overig' huishoudenstype.

Door aan de leeftijdspiramides voor 2017 en 2070 een verdeling volgens huishoudentype van de individuen toe te voegen (figuur 16), kan de evolutie van de leeftijdsstructuur en het huishoudentype gelijktijdig worden onderzocht. De vergrijzing van de bevolking vertaalt zich in een verbreding van de top van de piramide. De evolutie van de samenlevingsvormen is vooral te zien in het groter aandeel individuen in de huishoudens met een samenwonend koppel en de éénpersoonshuishoudens. Voor de éénpersoonshuishoudens is het interessant te wijzen op de toenames van het aantal vrouwen ouder dan 80 en van de alleenwonende mannen tussen 25 en 50 jaar. De evolutie bij de oudere vrouwen is toe te schrijven aan de hogere levensverwachting van vrouwen. De evolutie bij de mannen tussen 25 en 50 jaar is toe te schrijven aan de toename van het aantal eenoudergezinnen: de kinderen zijn vaker gedomicilieerd op de woonplaats van de moeder (hoofd van het eenoudergezin), wat leidt tot een toename van het aandeel alleenwonende vaders¹².

¹² Het betreft de administratieve situatie van de vader. Die alleenwonende vaders kunnen de kinderen opvangen naargelang van de vormen van opvang.

Figuur 16 Demografische projectie voor België - bevolking en particuliere huishoudens
Groei, componenten van de groei, gemiddelde huishoudensgrootte, leeftijds- en huishoudenstructuur



MAR = lid van een huishouden bestaande uit een gehuwd koppel; **UNM** = lid van een huishouden bestaande uit een samenwonend koppel; **MPA** = lid van een eenoudergezin; **SING** = éénpersoonshuishouden; **OTHR** = lid van een 'overig' huishoudenstype.

Bronnen:
 1991-2016: RR-Statbel en berekeningen FPB.
 2017-2070: Demografische vooruitzichten 2017-2070, FPB-Statbel.
 Opmerking: bij conventie worden in de leeftijds piramiden de mannen links en de vrouwen rechts weergegeven.

4. Demografische projectie 2017-2070 voor de gewesten

Kader 3 Demografische projectie voor de gewesten - samenvatting

In elk van de drie gewesten ligt de geprojecteerde bevolkingsgroei tot 2070 lager dan de groei die tijdens de voorbije drie decennia werd waargenomen.

- Het *internationaal migratiesaldo* blijft een belangrijke rol in die groei spelen, vooral voor het Brussels Hoofdstedelijk Gewest. Dat gewest trekt een aanzienlijk deel van de internationale immigratie aan. In de drie gewesten ligt het internationaal migratiesaldo echter onder de niveaus die sinds het begin van de jaren 2000 werden waargenomen.
- Vanaf 2050 stijgt het *natuurlijk saldo* in het Vlaams en Waals Gewest opnieuw als gevolg van het feit dat de babyboomgeneraties volledig uitdoven. Voor het Brussels Hoofdstedelijk Gewest blijft het saldo over de volledige projectieperiode positief. Dat gewest wordt immers gekenmerkt door een jongere leeftijdsstructuur (aantrekkelijkheid van de stad voor jongeren en migrantenbevolking op vruchtbare leeftijd).
- De evolutie van het interregionaal migratiesaldo bepaalt ook de demografische groei. Over de volledige projectieperiode zet de interregionale migratie een rem op die groei in het Brussels Hoofdstedelijk Gewest, terwijl ze die groei stimuleert in het Waals en Vlaams Gewest. Sinds 2014 trekt het Vlaams Gewest nog meer inwoners aan vanuit het Brussels Hoofdstedelijk Gewest of het Waals Gewest. Met die evolutie wordt gedeeltelijk rekening gehouden in de projectie, wat – in vergelijking met de vorige projectieoefeningen – het intern migratiesaldo van het Vlaams Gewest licht opdrijft ten nadele van de andere twee gewesten.

In het Waals en het Vlaams Gewest groeit het aantal huishoudens sterker dan de bevolking. Door de leeftijdsstructuur en het multicultureel profiel van zijn bevolking is de evolutie tegen 2070 in het Brussels Hoofdstedelijk Gewest tegengesteld: het aantal huishoudens groeit minder sterk dan de bevolking. In tegenstelling tot de andere twee gewesten, stijgt het aandeel van de éénpersoonshuishoudens niet en blijft het aandeel van de huishoudens bestaande uit een gehuwd koppel met kind(eren) stabiel tegen 2070.

Tabel 8 Groei van de bevolking en van het aantal particuliere huishoudens per gewest
Groeivoet tussen 1 januari en 31 december (%)

| | Gemiddelde jaarlijkse groei | | | | Groei 2017-2070 |
|---------------------------------|-----------------------------|-----------|-----------|-----------|--------------------|
| | 1991-2017 | 2000-2017 | 2017-2040 | 2040-2070 | |
| BEVOLKING | | | | | |
| Brussels Hoofdstedelijk Gewest | 0,8% | 1,3% | 0,5% | 0,3% | 22,7% |
| Vlaams Gewest | 0,5% | 0,5% | 0,4% | 0,3% | 19,6% |
| Waals Gewest | 0,4% | 0,5% | 0,4% | 0,2% | 16,6% |
| PARTICULIERE HUISHOUDENS | | | | | |
| Brussels Hoofdstedelijk Gewest | 0,5% | 0,8% | 0,3% | 0,2% | 13,8% |
| Vlaams Gewest | 0,8% | 0,9% | 0,5% | 0,3% | 25,0% |
| Waals Gewest | 0,7% | 0,7% | 0,6% | 0,3% | 25,5% |

Bronnen:

1991-2017: waarnemingen, RR-Statbel.

2018-2070: Demografische vooruitzichten 2017-2070, FPB-Statbel.

Opmerking: waarnemingen t.e.m. 1/01/2017; projectie reikt verder.

4.1. Brussels Hoofdstedelijk Gewest

De bevolking van het Brussels Hoofdstedelijk Gewest stijgt van 1,2 miljoen inwoners in 2017 tot 1,3 miljoen in 2040 en tot 1,5 miljoen in 2070, of jaarlijks gemiddeld 5 000 bijkomende inwoners tegen 2070. Ter vergelijking: over de periode 1991-2017 groeide het gewest gemiddeld aan met meer dan 8 000 inwoners per jaar. De geprojecteerde demografische groei is dus minder sterk dan die tijdens de voorbije drie decennia (figuur 17 en tabel 9).

In de projectie wordt de bevolkingsgroei van het Brussels Hoofdstedelijk Gewest ondersteund door de internationale migratie. Enerzijds trekt het gewest een aanzienlijk deel van de immigratie uit het buitenland aan (ongeveer 35 %) en anderzijds wordt die bevolking gekenmerkt door individuen die op vruchtbare leeftijd zijn. In de projectie (vanaf 2020) is het natuurlijk saldo hoger dan het extern migratiesaldo. Het – negatief – intern migratiesaldo zet een rem op de demografische groei van het Brussels Hoofdstedelijk Gewest.

In 2017 telt het Brussels Hoofdstedelijk Gewest één 67-plusser voor 6 personen tussen 18 en 66 jaar. In 2070 is die verhouding 1 op 4 (afhankelijkheidscoëfficiënt van de ouderen van 23,9 %). De bevolking van het Brussels Hoofdstedelijk Gewest vergriest, maar minder sterk dan op het niveau van België. De leeftijdsstructuur van de Brusselse bevolking is en blijft in de projectie beduidend jonger (zie tabel 9 en figuur 15, leeftijds piramides) dan op nationaal niveau.

Tabel 9 Brussels Hoofdstedelijk Gewest - bevolkingsaantallen, leeftijdsstructuur en bevolkingsloop
Bevolking en saldi in duizendtallen

| | Aantallen op 01/01 | Verdeling volgens leeftijd | | | | | Afhankelijkheidscoëfficiënt van de ouderen 67+/18-66 | Natuurlijk saldo | Internationaal migratiesaldo | Intern migratiesaldo |
|------|--------------------|----------------------------|-------|-------|-------|------|--|------------------|------------------------------|----------------------|
| | | 0-17 | 18-29 | 30-66 | 67-84 | 85+ | | | | |
| 1991 | 960,3 | 20,7% | 18,4% | 45,7% | 13,2% | 2,0% | 23,8% | 1,7 | 1,6 | -12,4 |
| 2000 | 959,3 | 21,1% | 17,7% | 46,2% | 12,7% | 2,4% | 23,6% | 3,4 | 6,7 | -5,9 |
| 2010 | 1089,5 | 22,1% | 17,7% | 47,8% | 10,2% | 2,3% | 19,0% | 9,2 | 29,4 | -12,8 |
| 2017 | 1191,6 | 23,0% | 17,1% | 48,3% | 9,3% | 2,2% | 17,7% | 8,8 | 14,9 | -13,8 |
| 2020 | 1219,1 | 23,1% | 17,1% | 48,2% | 9,4% | 2,2% | 17,7% | 11,5 | 12,3 | -14,5 |
| 2030 | 1274,7 | 23,5% | 17,4% | 46,9% | 10,3% | 2,0% | 19,1% | 12,1 | 7,6 | -14,9 |
| 2040 | 1332,0 | 23,5% | 17,2% | 45,9% | 11,0% | 2,4% | 21,4% | 12,8 | 8,3 | -15,7 |
| 2050 | 1380,9 | 23,4% | 17,2% | 45,1% | 11,5% | 2,9 | 23,1% | 12,9 | 7,6 | -16,1 |
| 2060 | 1421,9 | 23,2% | 17,1% | 45,0% | 11,3% | 3,3% | 23,7% | 13,2 | 7,3 | -16,7 |
| 2070 | 1458,2 | 23,0% | 17,0% | 45,1% | 11,2% | 3,6% | 23,9% | 13,6 | 7,1 | -17,2 |

Bronnen:

1991-2017: waarnemingen, RR-Statbel.

2018-2070: Demografische vooruitzichten 201-2070, FPB-Statbel.

Het Brussels Hoofdstedelijk Gewest onderscheidt zich ook wat betreft de evolutie van het aantal huishoudens (tabel 10). Door zijn jongere en multiculturele bevolking blijft het aandeel van de éénpersoonshuishoudens en de gehuwde huishoudens met kind(eren) er stabiel of stijgt het licht. Het aandeel van de huishoudens bestaande uit een samenwonend koppel met of zonder kind(eren) stijgt (ten nadele van het aandeel gehuwde huishoudens zonder kind(eren)). De gemiddelde huishoudensgrootte in het Brussels Hoofdstedelijk Gewest blijft geleidelijk toenemen (2,16 in 2017 en 2,32 in 2070). In het Brussels Hoofdstedelijk Gewest (tabel 10) groeit het aantal huishoudens in de projectie minder snel dan de bevolking.

Tabel 10 Brussels Hoofdstedelijk Gewest - aantal particuliere huishoudens, verdeling per huishoudenstype en gemiddelde grootte
Aantal particuliere huishoudens in duizendtallen

| | Aantallen op 01/01 | Verdeling volgens huishoudenstype | | | | | | | Gemiddelde grootte |
|------|--------------------|-----------------------------------|-------|-------|------|------|-------|------|--------------------|
| | | SING | MARO | MAR+ | UNMO | UNM+ | 1PA | OTHR | |
| 1991 | 481,9 | 51,1% | 15,8% | 20,3% | 1,3% | 1,1% | 9,1% | 1,3 | 1,98 |
| 2000 | 472,5 | 50,2% | 14,5% | 18,9% | 2,8% | 2,2% | 9,8% | 1,5% | 2,01 |
| 2010 | 522,6 | 48,6% | 12,0% | 18,5% | 4,0% | 3,5% | 10,9% | 2,4% | 2,07 |
| 2017 | 545,1 | 46,0% | 10,0% | 19,4% | 4,9 | 4,7 | 11,7% | 3,3% | 2,16 |
| 2020 | 555,2 | 45,9% | 9,4% | 19,4% | 5,1% | 4,9 | 11,8% | 3,6% | 2,17 |
| 2030 | 568,3 | 45,4% | 8,1 | 19,5% | 5,6% | 5,3 | 12,1 | 4,0% | 2,22 |
| 2040 | 587,6 | 44,9% | 7,1% | 19,8% | 6,1 | 5,7% | 12,1 | 4,3% | 2,24 |
| 2050 | 600,4 | 43,7% | 6,4 | 20,4% | 6,5 | 6,1 | 12,3 | 4,7 | 2,27 |
| 2060 | 610,1 | 42,3% | 5,9% | 21,0% | 6,8% | 6,5 | 12,5 | 5,0% | 2,30 |
| 2070 | 619,4 | 41,2% | 5,5% | 21,5% | 7,1% | 6,9% | 12,6% | 5,2% | 2,32 |

Bronnen:

1991-2017: waarnemingen, RR-Statbel.

2018-2070: Demografische vooruitzichten 2017-2070, FPB- Statbel.

Noot: **SING** = éénpersoonshuishouden; **MARO** = huishouden bestaande uit een gehuwd koppel zonder kind(eren); **MAR+** = huishouden bestaande uit een gehuwd koppel met kind(eren); **UNMO** = huishouden bestaande uit een samenwonend koppel zonder kinderen; **UNM+** = huishouden bestaande uit een samenwonend koppel met kind(eren); **1PA** = eenoudergezin; **OTHR** = 'overig' huishoudenstype.

Kader 4 Brussels Hoofdstedelijk Gewest: een zwakke demografische groei in 2016

In 2016 was de demografische groei in het Brussels Hoofdstedelijk Gewest (+3 714 inwoners) uitzonderlijk zwak ten opzichte van de sinds het begin van de jaren 2000 waargenomen groei (figuur 17). Die zwakke groei wordt verklaard door een vrij aanzienlijke daling van het internationaal migratiesaldo in 2016 (voor meer details, zie BISA (2018)). Ten opzichte van het jaar 2015 daalt de immigratie en stijgt de emigratie.

Die twee elementen hebben een cumulatief effect op het migratiesaldo. Voor die evoluties zijn bepaalde verklaringen mogelijk:

- Enerzijds is in het Brussels Hoofdstedelijk Gewest de immigratie vanuit de Europese landen sterk gedaald. Die daling verklaard een groot deel van de daling van de immigratie in het Brussels Hoofdstedelijk Gewest. Anderzijds lijkt het Brussels Hoofdstedelijk Gewest – als er wordt gekeken naar de immigratiestatistieken – ook minder hard getroffen door de instroom van asielzoekers in 2015 dan de andere twee gewesten. Er zijn inderdaad weinig opvangcentra in het Brussels Hoofdstedelijk Gewest, in vergelijking met de andere twee gewesten.

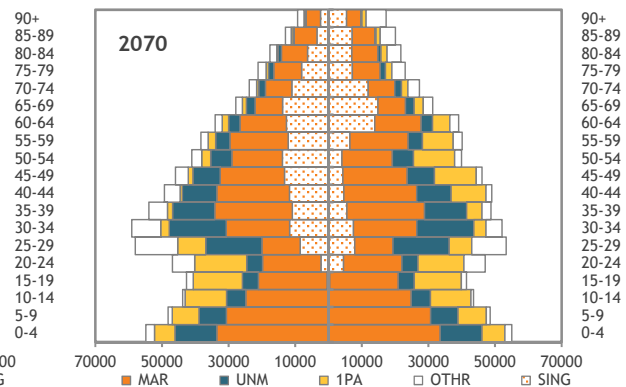
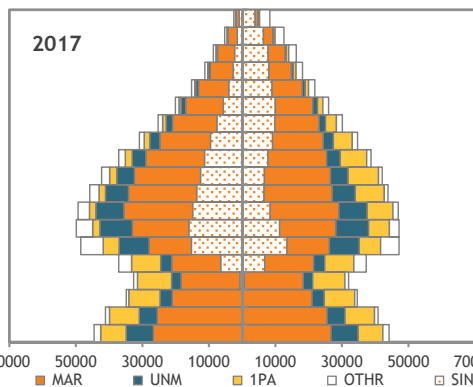
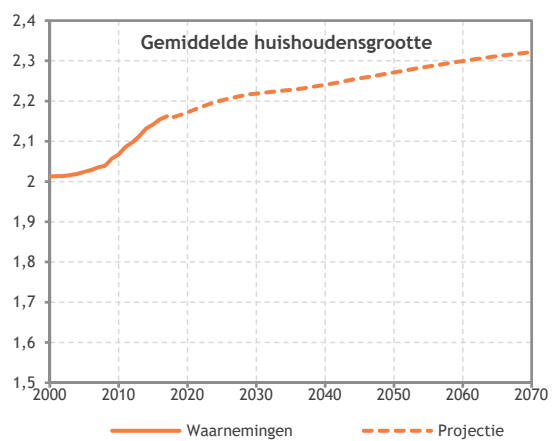
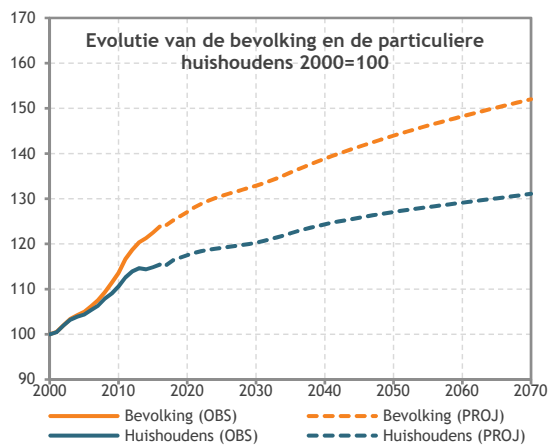
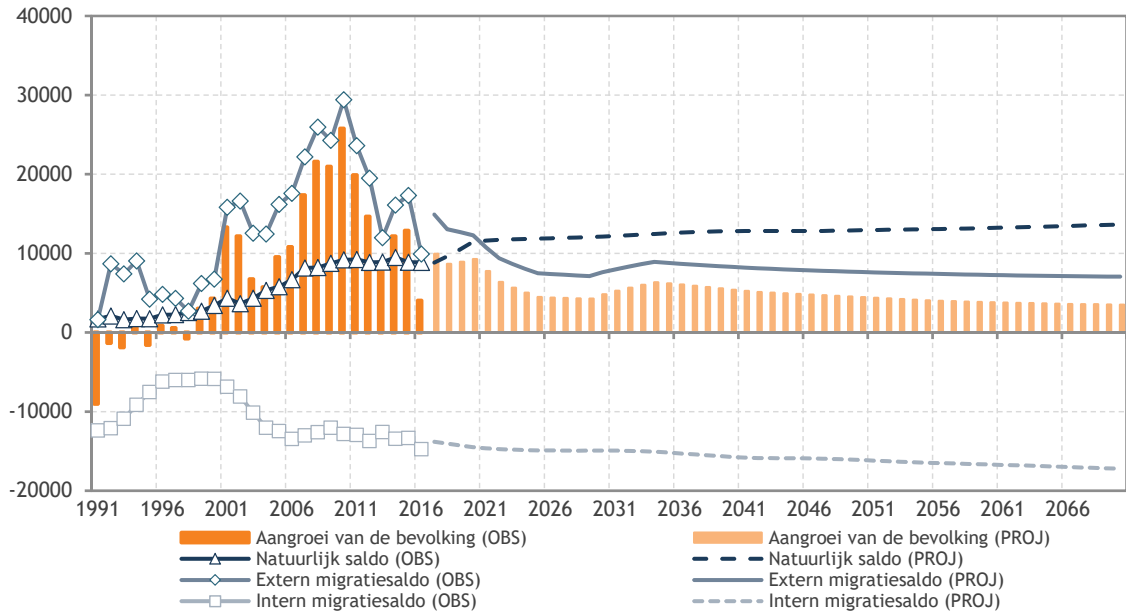
Van het totale aantal immigranten die in 2016 zijn aangekomen in België heeft het Brussels Hoofdstedelijk Gewest er bijgevolg verhoudingsgewijs minder opgevangen dan in het recente verleden: in 2016 heeft 31 % van de immigranten zich gevestigd in het Brussels Hoofdstedelijk Gewest (tussen 35 % en 37 % over de periode 2000-2015).

- In bepaalde gemeenten van het gewest was er een aanzienlijke toename van het aantal uitschrijvingen in 2016 (de uitschrijvingen worden opgenomen in de internationale emigratie).

Het Brussels Hoofdstedelijk Gewest zou dus op korte termijn een hoger migratiesaldo moeten laten optekenen dan in 2016. De verdeelmatrix van de immigratie wordt echter licht beïnvloed door die nieuwe waarneming (zie deel 2.1.1).

Figuur 17 Demografische projectie voor het Brussels Hoofdstedelijk Gewest - bevolking en particuliere huishoudens

Groei, componenten van de groei, gemiddelde huishoudensgrootte, leeftijdsstructuur en huishoudensstructuur



MAR = lid van een huishouden bestaande uit een gehuwd koppel; **UNM** = lid van een huishouden bestaande uit een samenwonend koppel; **MPA** = lid van een eenoudergezin; **SING** = éénpersoonshuishouden; **OTHR** = lid van een 'overig' huishoudentype.

Bronnen:

1991-2016: RR-Statbel en berekeningen FPB.

2017-2070: Demografische vooruitzichten 2017-2070, FPB-Statbel.

Opmerking: bij conventie worden in de leeftijds piramiden de mannen links en de vrouwen rechts weergegeven.

4.2. Vlaams Gewest

De bevolking van het Vlaams Gewest (tabel 11 en figuur 18) stijgt van 6,5 miljoen inwoners in 2017 tot 7,1 miljoen in 2040 en tot 7,8 miljoen in 2070, of 24 000 bijkomende inwoners per jaar tegen 2070. Ter vergelijking: het Vlaams Gewest groeide gemiddeld aan met 29 000 inwoners per jaar over de periode 1991-2017. De geprojecteerde demografische groei is dus minder sterk dan die waargenomen tijdens de voorbije drie decennia (figuur 18).

Vanaf 2025 wordt de interne migratie (hoofdzakelijk uit het Brussels Hoofdstedelijk Gewest) de belangrijkste demografische groeifactor in het Vlaams Gewest. Het natuurlijk saldo wordt beïnvloed door de overlijdens van de babyboomers en zet een rem op die groei tot het begin van de jaren 2050.

De afhankelijkheidscoëfficiënt van de ouderen stijgt van 28 % in 2017 tot 41 % in 2070 (tabel 11). In 2017 telde het Vlaams Gewest één 67-plusser voor 4 personen tussen 18 en 66 jaar. In 2070 is die verhouding 1 op 2,5. De vergrijzing van de bevolking (figuur 18, leeftijds piramide) is sterker in het Vlaams Gewest dan op het niveau van België.

De vergrijzing van de bevolking stabiliseert over de periode 2060-2070. De afhankelijkheidscoëfficiënt bereikt een maximum in 2050 (42,6 %) en daalt nadien (41,4 %) als gevolg van het feit dat de babyboomgeneratie volledig verdwijnt.

Tabel 11 Vlaams Gewest - bevolkingsaantallen, leeftijdsstructuur en bevolkingsloop
Bevolking en saldi in duizendtallen

| | Aantallen op 01/01 | Verdeling volgens leeftijd | | | | | Afhankelijkheidscoëfficiënt van de ouderen 67+/18-66 | Natuurlijk saldo | Internationaal migratiesaldo | Intern migratiesaldo |
|------|--------------------|----------------------------|-------|-------|-------|------|--|------------------|------------------------------|----------------------|
| | | 0-17 | 18-29 | 30-66 | 67-84 | 85+ | | | | |
| 1991 | 5767,9 | 21,6% | 18,4% | 47,7% | 11,0% | 1,3 | 18,7% | 14,9 | 6,8 | 5,3 |
| 2000 | 5940,3 | 20,6% | 15,1% | 49,7% | 12,9% | 1,8% | 22,6% | 4,4 | 5,8 | 2,2 |
| 2010 | 6252,0 | 19,6% | 14,4% | 49,9% | 13,9% | 2,2% | 25,0% | 11,5 | 34,4 | 6,6 |
| 2017 | 6516,0 | 19,4% | 14,1% | 49,0% | 14,6% | 2,9% | 27,7% | 3,8 | 22,5 | 9,0 |
| 2020 | 6617,4 | 19,6% | 13,9% | 48,4% | 15,0% | 3,1% | 29,1% | 9,9 | 15,8 | 9,8 |
| 2030 | 6902,3 | 19,8% | 13,5% | 45,4% | 17,8% | 3,5% | 36,1% | 7,3 | 6,9 | 10,2 |
| 2040 | 7149,0 | 19,9% | 13,7% | 42,7% | 19,0% | 4,8% | 42,1% | 5,6 | 6,4 | 10,7 |
| 2050 | 7349,0 | 20,0% | 13,9% | 42,2% | 17,6% | 6,3% | 42,6% | 2,2 | 4,8 | 11,0 |
| 2060 | 7530,5 | 20,3% | 13,9% | 42,2% | 17,1% | 6,6% | 42,1% | 5,0 | 3,9 | 11,3 |
| 2070 | 7766,9 | 20,2% | 13,9% | 42,5% | 16,7% | 6,7% | 41,4% | 12,5 | 3,3 | 11,5 |

Bronnen:

1991-2017: waarnemingen, RR-Statbel.

2018-2070: Demografische vooruitzichten 2017-2070, FPB-Statbel.

Het aantal huishoudens in het Vlaams Gewest (tabel 12) stijgt van 2,8 miljoen in 2017 tot 3,1 miljoen in 2040 (jaarlijks gemiddeld + 15 900 huishoudens) en bereikt 3,4 miljoen in 2070 (jaarlijks gemiddeld + 10 400 huishoudens over de periode 2040-2070). Het aantal huishoudens met gehuwde koppels daalt tegen 2070 ten gunste van de huishoudens met samenwonenden of eenoudergezinnen. Het aantal éénpersoonshuishoudens stijgt, voornamelijk als gevolg van de vergrijzing. Vanaf 2060 bestaat 40 % van de particuliere huishoudens uit één persoon. Los van de evolutie in de samenlevingstrends heeft ook de evolutie van de leeftijdsstructuur een impact op de huishoudensstructuur. De relatief sterkere toename van de éénpersoonshuishoudens heeft een weerslag op de gemiddelde grootte van de particuliere huishoudens die afneemt. Het aantal huishoudens groeit dus sneller dan de bevolking.

Tabel 12 Vlaams Gewest - aantal particuliere huishoudens, verdeling per huishoudenstype en gemiddelde grootte
Aantal particuliere huishoudens in duizendtallen

| | Aantallen op 01/01 | Verdeling volgens huishoudenstype | | | | | | | Gemiddelde grootte |
|------|--------------------|-----------------------------------|-------|-------|------|------|------|------|--------------------|
| | | SING | MARO | MAR+ | UNMO | UNM+ | 1PA | OTHR | |
| 1991 | 2232,2 | 25,0% | 24,9% | 39,4% | 1,7% | 1,1% | 6,6% | 1,3% | 2,56 |
| 2000 | 2395,7 | 27,3% | 24,8% | 33,6% | 3,5% | 2,2% | 7,3% | 1,3% | 2,45 |
| 2010 | 2629,7 | 30,2% | 23,7% | 25,9% | 5,4% | 5,4% | 8,1% | 1,4% | 2,35 |
| 2017 | 2769,3 | 31,4% | 22,9% | 22,7% | 6,1% | 7,1% | 8,2% | 1,7% | 2,32 |
| 2020 | 2837,0 | 32,4% | 22,7% | 21,5% | 6,2% | 7,3% | 8,2% | 1,7 | 2,30 |
| 2030 | 2990,2 | 35,0% | 22,7% | 18,5% | 6,2% | 7,7% | 8,1% | 1,8% | 2,28 |
| 2040 | 3137,9 | 37,5% | 21,7% | 16,4% | 6,4% | 8,1% | 8,2% | 1,8% | 2,24 |
| 2050 | 3246,2 | 39,3% | 20,3% | 15,2% | 6,6% | 8,6% | 8,3% | 1,8% | 2,22 |
| 2060 | 3325,6 | 39,8% | 19,5% | 14,4% | 6,7% | 9,2% | 8,5% | 1,9% | 2,22 |
| 2070 | 3446,9 | 40,3% | 18,9% | 13,6% | 6,9% | 9,6% | 8,7% | 1,9 | 2,21 |

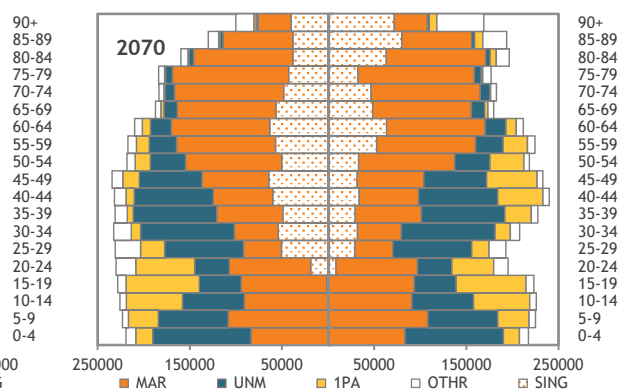
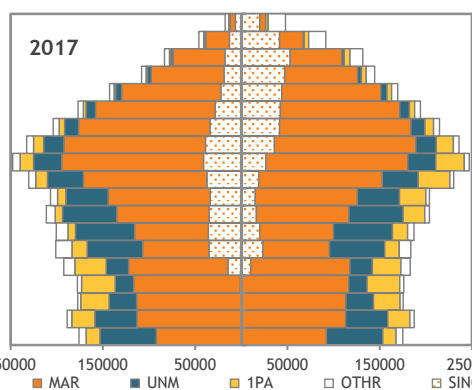
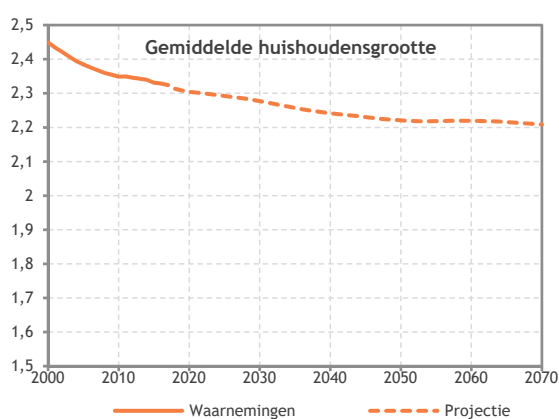
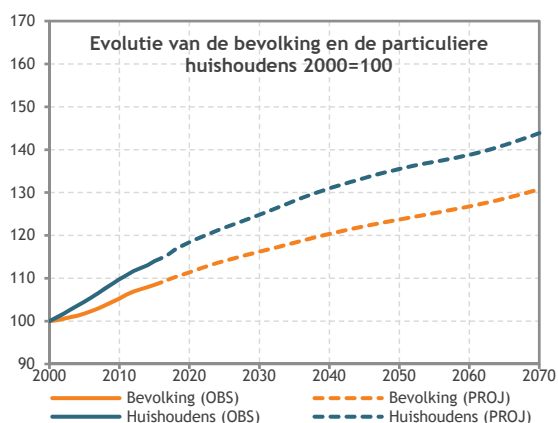
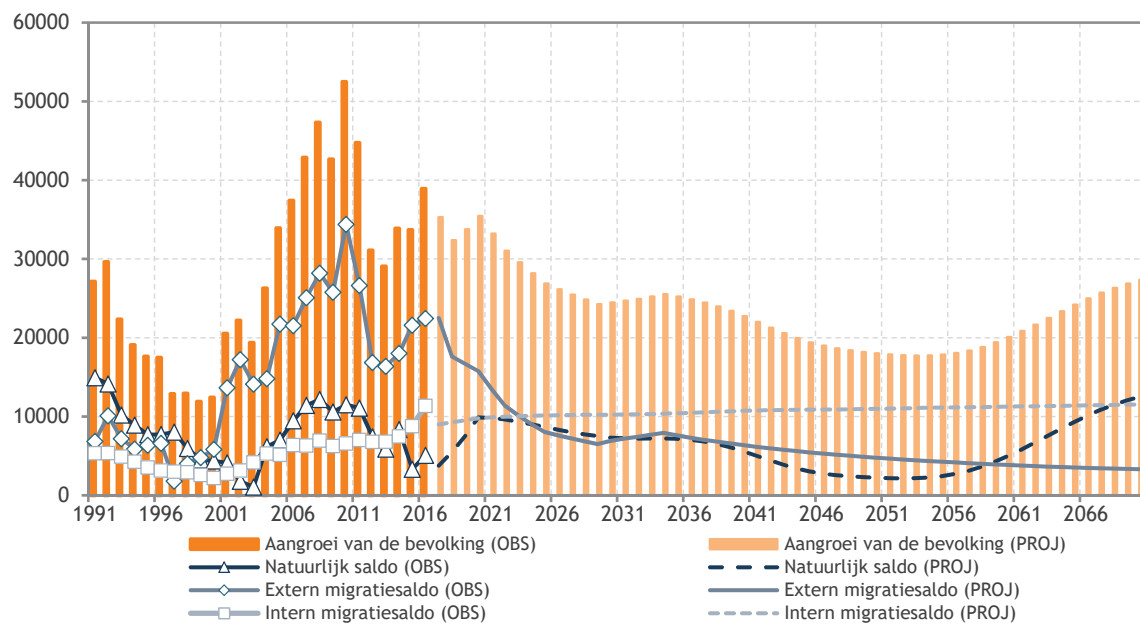
Bronnen:

1991-2017: waarnemingen, RR-Statbel.

2018-2070: Demografische vooruitzichten 2017-2070, FPB-Statbel.

Noot: **SING** = éénpersoonshuishouden; **MARO** = huishouden bestaande uit een gehuwd koppel zonder kind(eren); **MAR+** = huishouden bestaande uit een gehuwd koppel met kind(eren); **UNMO** = huishouden bestaande uit een samenwonend koppel zonder kinderen; **UNM+** = huishouden bestaande uit een samenwonend koppel met kind(eren); **1PA** = eenoudergezin; **OTHR** = 'overig' huishoudenstype.

Figuur 18 Demografische projectie voor het Vlaams Gewest - bevolking en particuliere huishoudens
Groei, componenten van de groei, gemiddelde huishoudensgrootte, leeftijds- en huishoudensstructuur



MAR = lid van een huishouden bestaande uit een gehuwd koppel; **UNM** = lid van een huishouden bestaande uit een samenwonend koppel; **MPA** = lid van een eenoudergezin; **SING** = éénpersoonshuizen; **OTHR** = lid van een 'overig' huishoudentype.

Bronnen:
 1991-2016: RR-Statbel en berekeningen FPB.
 2017-2070: Demografische vooruitzichten 2017-2070, FPB-Statbel.
 Opmerking: bij conventie worden in de leeftijds piramiden de mannen links en de vrouwen rechts weergegeven.

4.3. Waals Gewest

De bevolking van het Waals Gewest (tabel 13) stijgt van 3,6 miljoen inwoners in 2017 tot 3,9 miljoen in 2040 en tot 4,2 miljoen in 2070, of 11 100 bijkomende inwoners per jaar tegen 2070. In het verleden (1991-2017) groeide het Waals Gewest gemiddeld aan met 14 000 inwoners per jaar. De geprojecteerde demografische groei is dus minder sterk dan de groei die tijdens de voorbije drie decennia werd waargenomen (figuur 19).

De verwachte bevolkingsgroei in het Waals Gewest wordt aangedreven door de internationale en interne migraties. Op lange termijn zal het natuurlijk saldo dat negatief is over de periode 2040-2060 opnieuw licht positief worden.

In 2017 telde het Waals Gewest één 67-plusser voor 4 personen tussen 18 en 66 jaar. In 2070 is die verhouding 1 op 2,5: de afhankelijkheidsratio van ouderen stijgt dus van 25 % in 2017 tot 40 % in 2070 (tabel 13). De vergrijzing van de bevolking (figuur 19, leeftijds piramide) is sterker in het Waals Gewest dan op het niveau van België.

Tabel 13 Waals Gewest - bevolkingsaantallen, leeftijdsstructuur en bevolkingsloop
Bevolking en saldi in duizendtallen

| | Aantallen op 01/01 | Verdeling volgens leeftijd | | | | | Afhankelijkheids- coëfficiënt van de ouderen 67+/18-66 | Natuurlijk saldo | Internationaal migratiesaldo | Intern migratiesaldo |
|------|-----------------------|----------------------------|-------|-------|-------|------|---|---------------------|---------------------------------|-------------------------|
| | | 0-17 | 18-29 | 30-66 | 67-84 | 85+ | | | | |
| 1991 | 3258,8 | 22,7% | 17,7% | 46,6% | 11,7% | 1,4 | 20,3% | 5,5 | 4,7 | 7,0 |
| 2000 | 3339,5 | 22,2% | 15,4% | 47,5% | 13,1% | 1,8% | 23,6% | 2,2 | 1,2 | 3,7 |
| 2010 | 3498,4 | 21,4% | 15,1% | 49,0% | 12,4% | 2,2% | 22,8% | 3,4 | 15,6 | 6,2 |
| 2017 | 3614,5 | 20,9% | 15,0% | 48,3% | 13,1% | 2,7% | 24,8% | -0,2 | 11,2 | 4,8 |
| 2020 | 3659,3 | 20,7% | 14,8% | 48,1% | 13,7% | 2,7% | 26,1% | 4,2 | 7,7 | 4,7 |
| 2030 | 3802,3 | 20,6% | 14,2% | 45,8% | 16,7% | 2,7% | 32,2% | 3,6 | 4,7 | 4,7 |
| 2040 | 3920,8 | 20,6% | 13,7% | 44,0% | 17,5% | 4,1% | 37,4% | -0,4 | 5,1 | 5,0 |
| 2050 | 4006,4 | 20,3% | 14,2% | 43,5% | 16,8% | 5,2% | 38,1% | -1,5 | 4,8 | 5,1 |
| 2060 | 4097,0 | 20,3% | 13,9% | 43,3% | 16,8% | 5,7% | 39,5% | -0,1 | 4,5 | 5,4 |
| 2070 | 4203,9 | 20,2% | 13,7% | 43,1% | 17,2% | 5,8% | 40,5% | 1,5 | 4,4 | 5,7 |

Bronnen:

1991-2017: waarnemingen, RR-Statbel.

2018-2070: Demografische vooruitzichten 2017-2070, FPB-Statbel.

Het aantal huishoudens in het Waals Gewest (tabel 14) stijgt van 1,6 miljoen in 2017 tot 1,8 miljoen in 2040 (jaarlijks gemiddeld 9 000 huishoudens erbij) en bereikt 2 miljoen in 2070 (jaarlijks gemiddeld 6 000 huishoudens erbij over de periode 2040-2070). Het aantal huishoudens met een gehuwd koppel daalt tegen 2070 ten gunste van huishoudens met een samenwonend koppel of eenoudergezinnen. De evolutie van de leeftijdsstructuur heeft een impact op de huishoudensstructuur. In het bijzonder de vergrijzing van de Waalse bevolking leidt tot een relatief grote stijging van het aantal alleenwonenden. In 2070 bestaat 45 % van de particuliere huishoudens uit één persoon (tegenover 35 % in 2017). Door de evolutie in de samenstelling van de huishoudens daalt de gemiddelde huishoudensgrootte in de projectie (2,1 in 2070 tegenover 2,3 in 2017). Het aantal huishoudens groeit dus sneller dan de bevolking.

Tabel 14 Waals Gewest - aantal particuliere huishoudens, verdeling per huishoudenstype en gemiddelde grootte
Aantal particuliere huishoudens in duizendtallen

| | Aantallen op 01/01 | Verdeling volgens huishoudenstype | | | | | | | Gemiddelde grootte |
|------|-----------------------|-----------------------------------|-------|-------|------|-------|-------|------|-----------------------|
| | | SING | MARO | MAR+ | UNMO | UNM+ | 1PA | OTHR | |
| 1991 | 1302,4 | 29,5% | 21,0% | 34,6% | 2,1% | 2,0% | 9,3% | 1,5% | 2,48 |
| 2000 | 1380,5 | 31,6% | 20,0% | 29,2% | 3,5% | 3,6% | 10,6% | 1,5% | 2,39 |
| 2010 | 1510,0 | 35,1% | 18,1% | 22,0% | 4,7% | 6,3% | 12,2% | 1,6% | 2,29 |
| 2017 | 1563,4 | 35,5% | 16,8% | 19,3% | 5,8% | 8,7% | 12,2% | 1,7% | 2,28 |
| 2020 | 1597,5 | 36,4% | 16,5% | 18,3% | 5,9% | 8,9% | 12,2% | 1,8% | 2,26 |
| 2030 | 1692,8 | 38,9% | 16,0% | 15,9% | 6,0% | 9,3% | 12,0% | 1,8% | 2,22 |
| 2040 | 1774,8 | 41,4% | 14,9% | 14,2% | 6,0% | 9,6% | 12,1% | 1,8% | 2,17 |
| 2050 | 1832,7 | 43,1% | 13,9% | 12,9% | 6,2% | 9,9% | 12,1% | 1,9% | 2,15 |
| 2060 | 1888,0 | 44,2% | 13,4% | 11,9% | 6,2% | 10,3% | 12,1% | 1,9% | 2,13 |
| 2070 | 1954,1 | 45,1% | 13,1% | 11,1% | 6,2% | 10,5% | 12,1% | 1,9% | 2,11 |

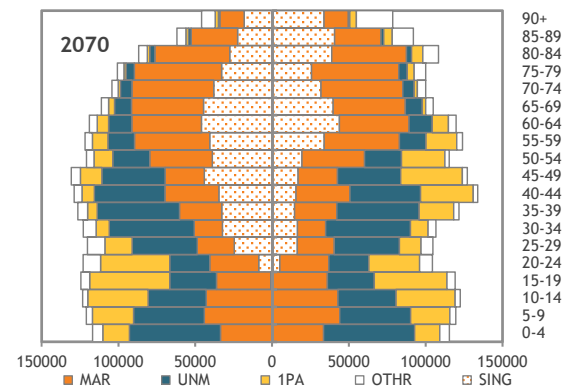
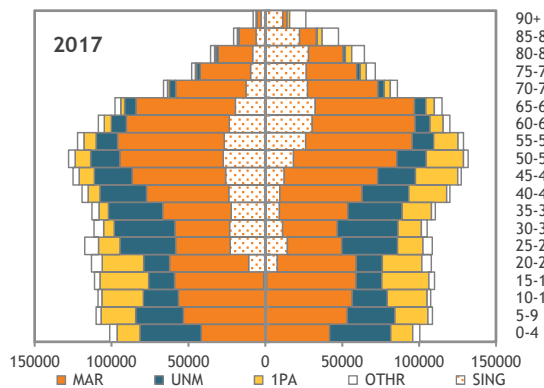
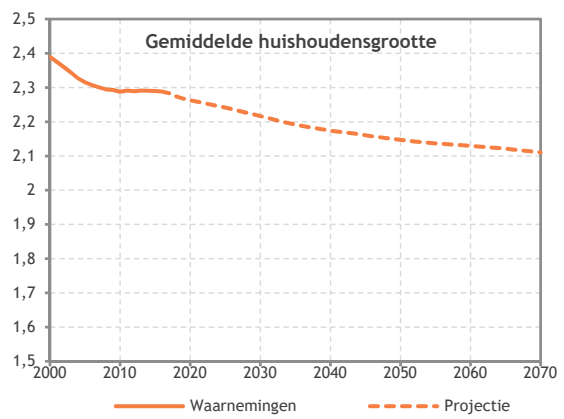
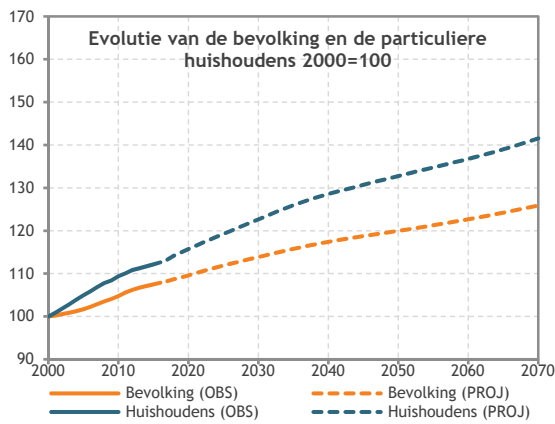
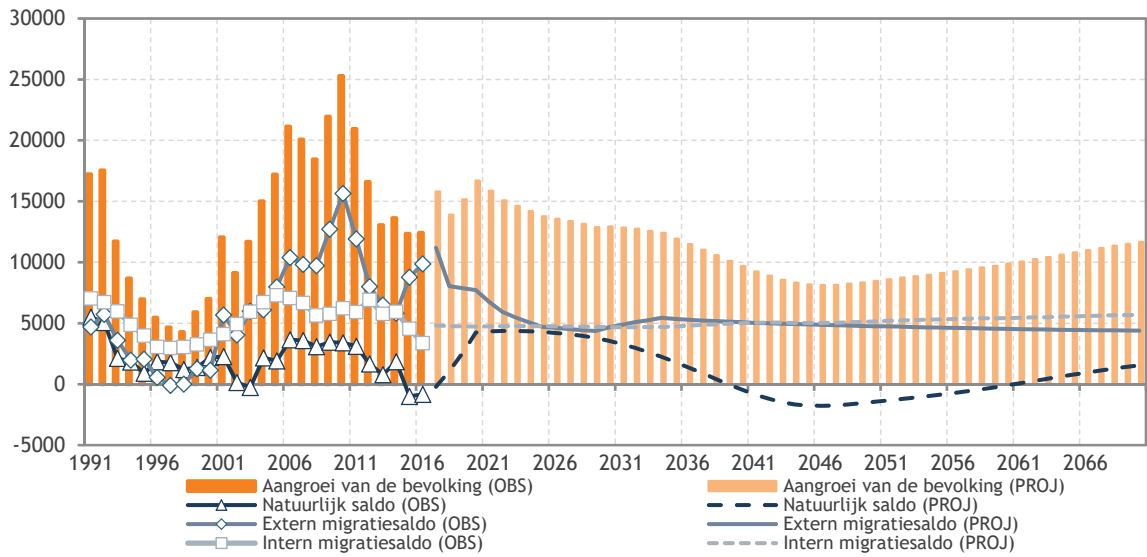
Bronnen:

1991-2017: waarnemingen, RR-Statbel.

2018-2070: Demografische vooruitzichten 2017-2070, FPB-Statbel.

Noot: **SING** = éénpersoonshuishouden; **MARO** = huishouden bestaande uit een gehuwd koppel zonder kind(eren); **MAR+** = huishouden bestaande uit een gehuwd koppel met kind(eren); **UNMO** = huishouden bestaande uit een samenwonend koppel zonder kinderen; **UNM+** = huishouden bestaande uit een samenwonend koppel met kind(eren); **1PA** = eenoudergezin; **OTHR** = 'overig' huishoudenstype.

Figuur 19 Demografische projectie voor het Waals Gewest - bevolking en particuliere huishoudens
Groei, componenten van de groei, gemiddelde huishoudensgrootte, leeftijds- en huishoudensstructuur



MAR = lid van een huishouden bestaande uit een gehuwd koppel; **UNM** = lid van een huishouden bestaande uit een samenwonend koppel; **MPA** = lid van een eenoudergezin; **SING** = éénpersoonshuishouden; **OTHR** = lid van een 'overig' huishoudentype.

Bronnen:

1991-2016: RR-Statbel en berekeningen FPB.

2017-2070: Demografische vooruitzichten 2017-2070, FPB-Statbel.

Opmerking: bij conventie worden in de leeftijds piramiden de mannen links en de vrouwen rechts weergegeven.

5. Demografische projectie 2017-2070 voor de arrondissementen

De door het FPB en de Statbel gepubliceerde bevolkings- en huishoudensvooruitzichten worden opgesteld per arrondissement en vervolgens gegroepeerd per provincie, per gewest en voor het hele land. In dit deel wordt een overzicht in kaartvorm gegeven van de demografische vooruitzichten volgens arrondissement. Deze kaarten tonen de verschillen die kunnen bestaan binnen een gewest.

De **bevolkingsgroei** in België en de drie gewesten is positief tot 2070. Uit de analyse van de projectie volgens arrondissement komen evenwel negatieve groeicijfers naar voren in bepaalde arrondissementen (figuur 20). In zes arrondissementen van het Vlaams Gewest is de geprojecteerde bevolking in 2070 lager dan die in 2017: Veurne, Brugge, Diksmuide, Ieper, Maaseik en Tongeren. In het Waals Gewest gaat het om vier arrondissementen: Marche-en Famenne, Verviers, Philippeville en Doornik. Die evoluties houden onder meer verband met de leeftijdsstructuur van de arrondissementen. De arrondissementen met een negatieve bevolkingsgroei worden gekenmerkt door een relatief groot **aandeel 67-plussers** (figuur 21).

De interne migratie draagt voor een groot deel bij tot de relatief sterke demografische groei in bepaalde arrondissementen: Halle-Vilvoorde, Borgworm en Mechelen. Die migratie heeft vooral betrekking op gezinnen met kind(eren) of gezinnen op vruchtbare leeftijd. Het natuurlijk saldo wordt dus onrechtstreeks beïnvloed door die migratie die gekenmerkt wordt door een groter aantal geboorten.

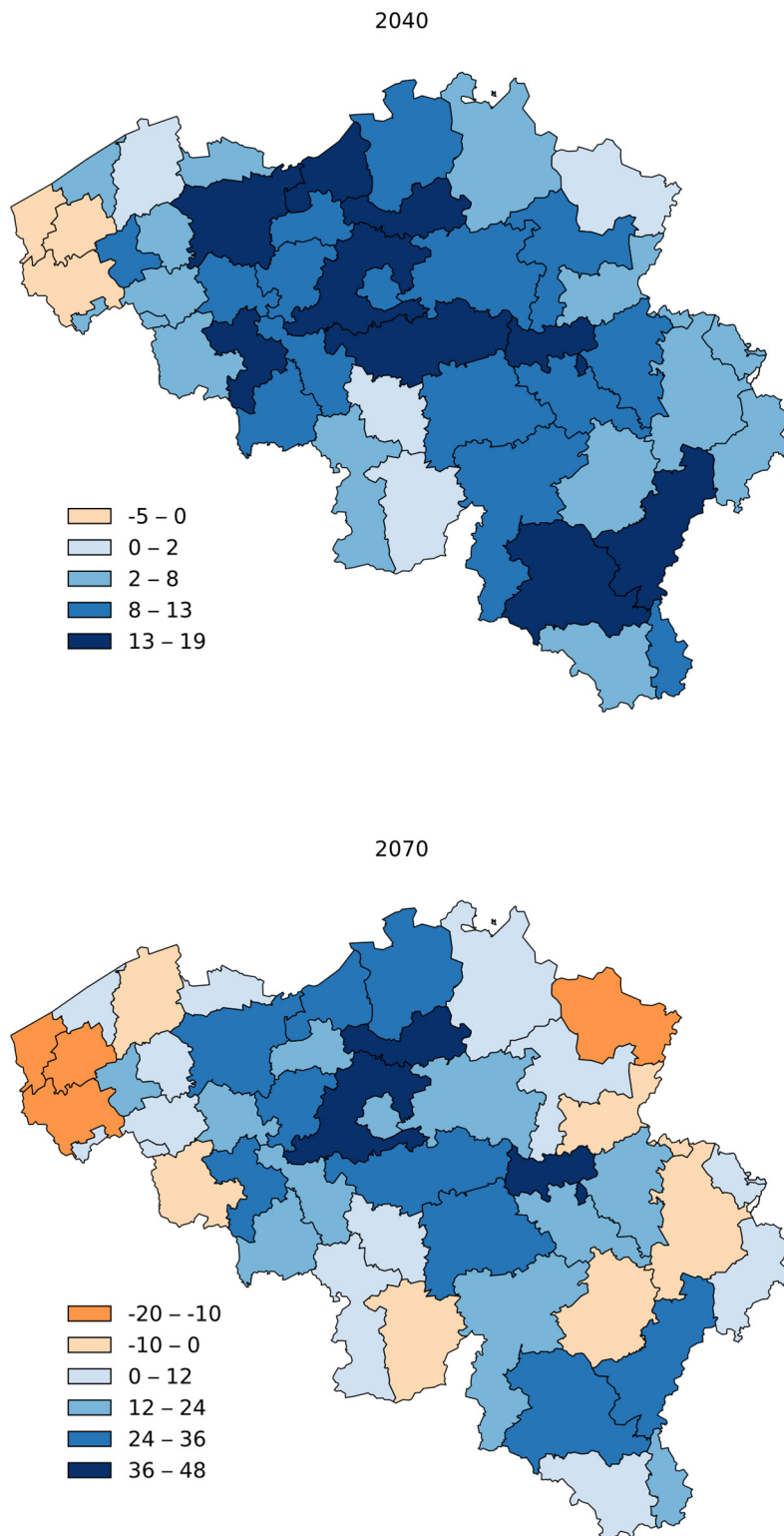
In de stedelijke arrondissementen (Brussel-Hoofdstad, Luik en Antwerpen) stijgt de bevolking sterker door de internationale migratie, met een bijkomend onrechtstreeks effect via het natuurlijk saldo. De interne migratie zet daarentegen een rem op hun demografische groei.

In de arrondissementen die worden gekenmerkt door een groot aandeel 67-plussers in 2070 is de **gemiddelde huishoudensgrootte** (figuur 22) ook kleiner en groeit het **aantal particuliere huishoudens** (figuur 23) sterker dan de bevolking. De vergrijzing van de bevolking – die meer uitgesproken is in bepaalde arrondissementen – leidt tot een forse stijging van het aandeel éénpersoonshuishoudens. In bepaalde arrondissementen die worden gekenmerkt door een negatieve bevolkingsgroei, stijgt het aantal huishoudens daarentegen wel. Dat is met name het geval in Doornik, Philippeville, Marche-en Famenne en Verviers in 2070. Dat fenomeen wordt ook vastgesteld in andere arrondissementen in 2040: Veurne, Brugge en Ieper. Ter herinnering: de impact van de babyboomgeneratie laat zich voornamelijk voelen tot in 2040.

Figuur 20 Groei van de bevolking per arrondissement

% (ten opzichte van 2017)

Schema voor de interpretatie van de kaarten: om een optimale lezing van de verschillen tussen de arrondissementen te verzekeren, zijn de waarden die in de legendes worden gebruikt verschillend in 2040 en 2070.

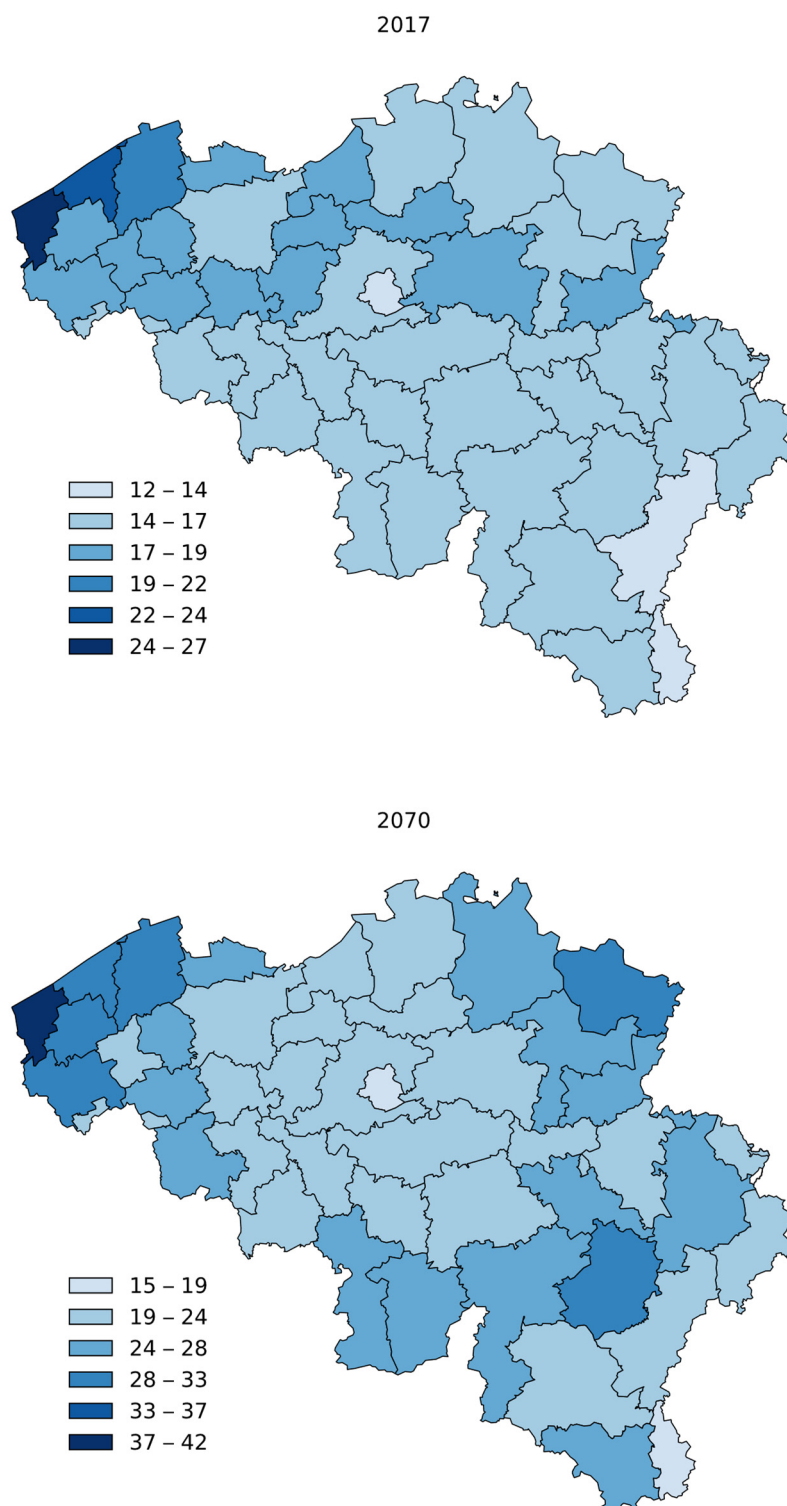


Bron: Demografische vooruitzichten 2017-2070, FPB-Statbel.

Figuur 21 Aandeel 67-plussers

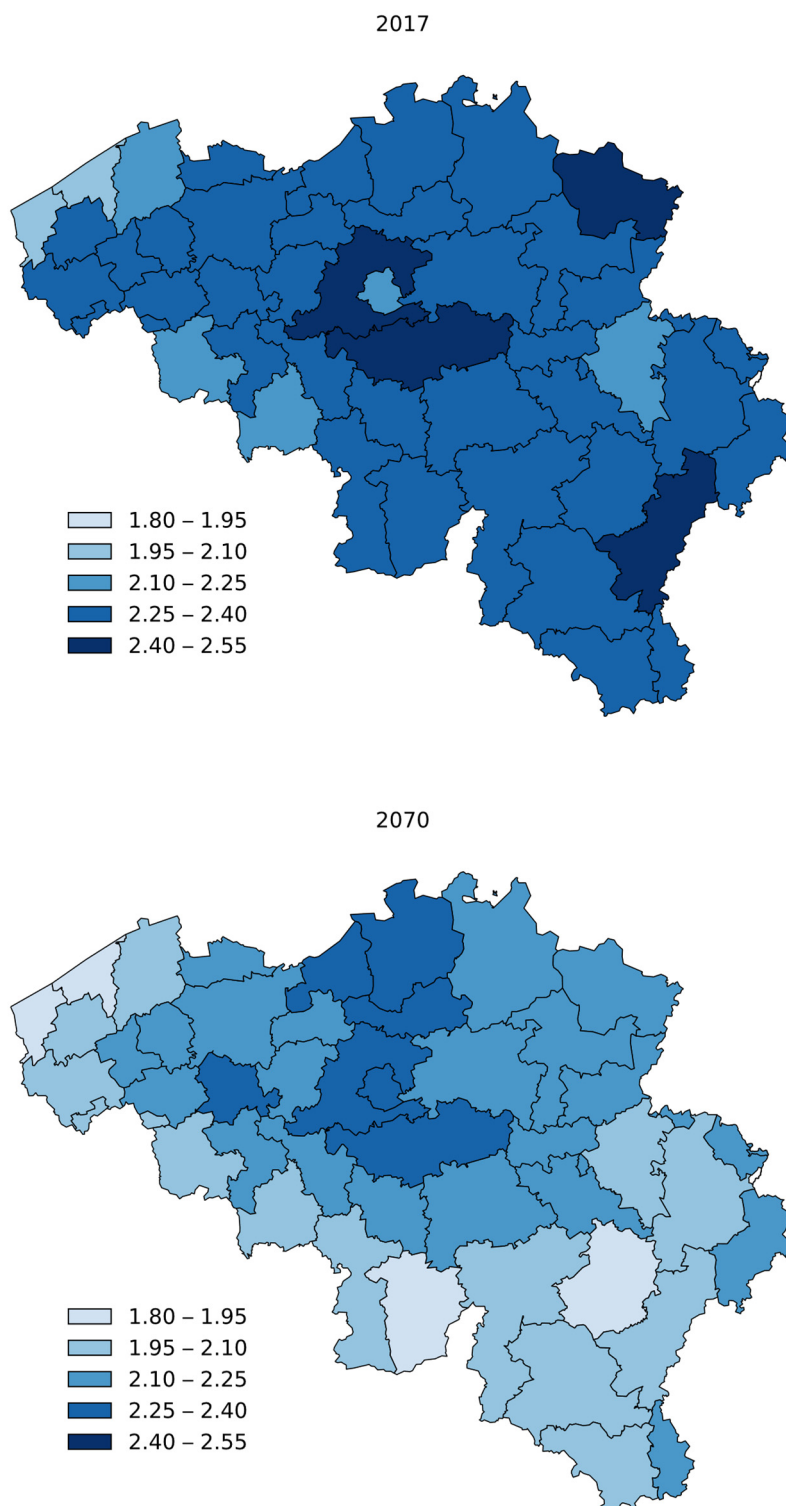
In % van de totale bevolking van het arrondissement.

Schema voor de interpretatie van de kaarten: om een optimale lezing van de verschillen tussen de arrondissementen te verzekeren, zijn de waarden die in de legendes worden gebruikt verschillend in 2017 en 2070.



Bronnen:
 2017: RR-Statbel en berekeningen FPB.
 2070: Demografische vooruitzichten 2017-2070, FPB-Statbel.

Figuur 22 Gemiddelde huishoudensgrootte

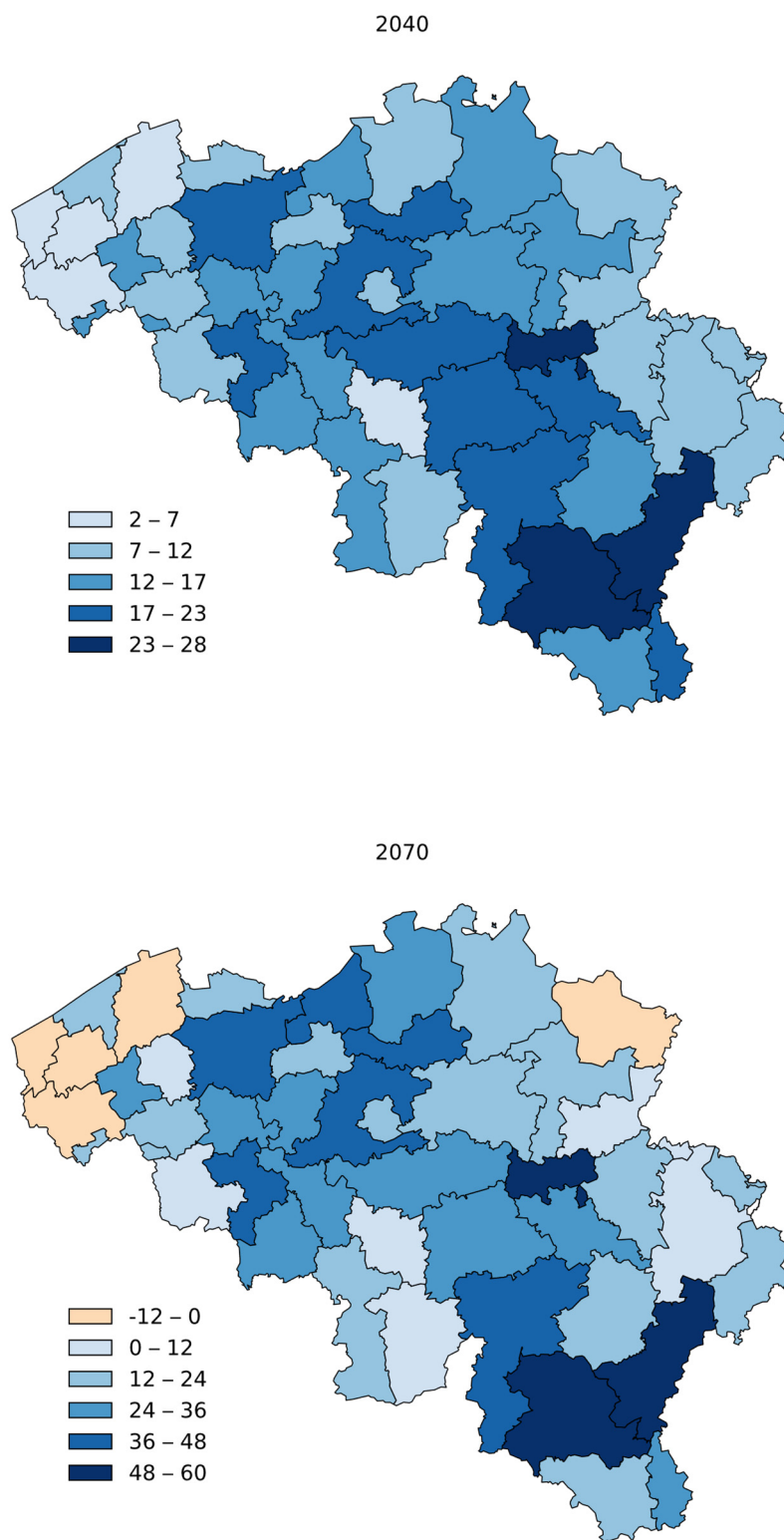


Bronnen:
2017: RR-Statbel en berekeningen FPB.
2070: Demografische vooruitzichten 2017-2070, FPB-Statbel.

Figuur 23 Groei van het aantal particuliere huishoudens per arrondissement

% (ten opzichte van 2017)

Schema voor de interpretatie van de kaarten: om een optimale lezing van de verschillen tussen de arrondissementen te verzekeren, zijn de waarden die in de legendes worden gebruikt verschillend in 2040 en 2070.



Bron: Demografische vooruitzichten 2017-2070, FPB-Statbel.

6. Bibliografie

- BRUSSELS INSTITUUT VOOR STATISTIEK EN ANALYSE, HERMIA, J.-P. (2018), *Demografische barometer 2017 van het Brussels Hoofdstedelijk Gewest, Focus de l'IBSA n°22*.
- COMMISSARIAAT-GENERAAL VOOR DE VLUCHTELINGEN EN DE STAATLOZEN (CGVS) (2018), *Asielstatistieken 2017*, Brussel, CGVS.
- EUROPESE COMMISSIE (2017a), *European Economic Forecast - Winter 2017*, Brussel, Europese Unie.
- EUROPESE COMMISSIE (2017b), *The 2018 Ageing Report, Underlying Assumptions and Projection Methodology*, Institutional Paper 065, November 2017, European Economy.
- FEDERAAL PLANBUREAU en ALGEMENE DIRECTIE STATISTIEK (2008), *Bevolkingsvoorzichten 2007-2060*, Planning Paper 105, Brussel, Federaal Planbureau.
- FEDERAAL PLANBUREAU en ALGEMENE DIRECTIE STATISTIEK (2017), *Demografische vooruitzichten 2016-2060, Bevolking, huishoudens en prospectieve sterftequotienten*, Brussel, Federaal Planbureau.
- PAILHÉ, A. (2010), 'Effet attendu de la crise économique actuelle sur les naissances : quelques hypothèses', *Politiques sociales et familiales*, vol. 100, n° 1, pp. 97-103.
- PAUL, J.-M. (2009), *Prospectieve sterftequotienten per geslacht en uniseks*, Working Paper 18-09, Brussel, Federaal Planbureau.
- VANDRESSE, M. (2014), *Een methode voor huishoudensprojecties: het HPROM-model*, Working Paper 9-14, Brussel, Federaal Planbureau.
- VANDRESSE, M. (2015), *Een modellering van de toekomstige evolutie van de internationale migratie voor België*, Working Paper 02-15, Brussel, Federaal Planbureau.
- VANDRESSE, M. (2016), *Projection of internal migration based on migration intensity and preferential flows*, Working Paper 10-16, Brussel, Federaal Planbureau.

7. Lijst van afkortingen

| | |
|------|--|
| ADS | Algemene Directie Statistiek - FOD Economie, KMO, Middenstand en Energie |
| Bbp | Bruto binnenlands product |
| DL | Derde landen (niet-EU-landen) |
| EU15 | De vroegere lidstaten van de Europese Unie (met uitzondering van België) |
| EU13 | De nieuwe lidstaten van de Europese Unie (sinds 2004) |
| FPB | Federaal Planbureau |
| GF | Geboorteformulieren van de Burgerlijke Stand |
| OBS | Waarnemingen |
| PROJ | Projecties |
| RR | Rijksregister |
| TVC | het totale vruchtbaarheidscijfer |

Het Federaal Planbureau

Het Federaal Planbureau (FPB) is een instelling van openbaar nut die beleidsrelevante studies en vooruitzichten maakt over economische, socio-economische en milieuvraagstukken. Daarnaast bestudeert het de integratie van die vraagstukken in een context van duurzame ontwikkeling. Het stelt zijn wetenschappelijke expertise onder meer ter beschikking van de regering, het Parlement, de sociale gesprekspartners, nationale en internationale instellingen.

De werkzaamheden van het FPB worden steeds gekenmerkt door een onafhankelijke benadering, transparantie en aandacht voor het algemeen welzijn. De kwaliteit van de gegevens, een wetenschappelijke methodologie en de empirische geldigheid van de analyses staan daarbij centraal. Tot slot zorgt het FPB voor een ruime verspreiding van de resultaten van zijn werkzaamheden en draagt zo bij tot het democratisch debat.

Het Federaal Planbureau is EMAS en Ecodynamische Onderneming (drie sterren) gecertificeerd voor zijn milieubeheer.

url: <http://www.plan.be>

e-mail: contact@plan.be

Overname wordt toegestaan, tenzij voor handelsdoeleinden, mits bronvermelding.

Verantwoordelijke uitgever: Philippe Donnay

De publicaties van het Federaal Planbureau

Met het oog op informatieverstrekking en transparantie publiceert het Federaal Planbureau (FPB) regelmatig de methoden en resultaten van zijn werkzaamheden. De publicaties van het FPB zijn georganiseerd in 3 reeksen: de Vooruitzichten, de Working Papers en de Planning Papers. Het FPB publiceert eveneens rapporten en occasioneel ook boeken. Bepaalde publicaties zijn het resultaat van een samenwerking met andere instellingen.

Alle publicaties van het Federaal Planbureau zijn beschikbaar op www.plan.be

Reeksen

Vooruitzichten

Een van de belangrijkste opdrachten van het Federaal Planbureau (FPB) bestaat erin de beleidsmakers te helpen anticiperen op de toekomstige evolutie van de Belgische economie.

Het FPB maakt twee keer per jaar, in februari en september, kortetermijnvooruitzichten voor de Belgische economie, onder de verantwoordelijkheid van het INR. Deze vooruitzichten vormen de basis voor de opmaak van de Rijksbegroting en de begrotingscontrole, vandaar de benaming 'Economische begroting'. In het voorjaar publiceert het FPB de 'Economische vooruitzichten' voor de volgende vijf jaren, waarvan een voorlopige versie, voorbereid in maart, het macro-economisch kader vormt voor het

Belgisch Stabiliteitsprogramma. In het verlengde daarvan worden, in samenwerking met regionale instellingen, de Regionale economische vooruitzichten opgesteld.

Het FPB realiseert ook, een keer per jaar voor rekening van de Studiecommissie voor de Vergrijzing, waarvan het het secretariaat verzekert, financiële langetermijnvooruitzichten gericht op de budgettaire kosten van de vergrijzing en analyseert dan eveneens de sociale houdbaarheid van de pensioenen.

Het FPB stelt jaarlijks, in samenwerking met Statbel (voorheen de Algemene Directie Statistiek), demografische vooruitzichten op. Het FPB publiceert om de drie jaar Langetermijnenergievooruitzichten voor België. Ook om de drie jaar maakt het, in samenwerking met de FOD Mobiliteit en Vervoer, Langetermijnvooruitzichten voor de transportvraag in België. In die drie domeinen worden de vooruitzichten op een langetermijnhorizon opgesteld.

Working Papers

De Working Papers presenteren de resultaten van lopend onderzoek in de studiedomeinen van het FPB. Ze worden gepubliceerd om bij te dragen aan de verspreiding van kennis over hoofdzakelijk economische fenomenen en om het inhoudelijk debat te stimuleren. Bovendien leveren ze een conceptuele en empirische basis voor de besluitvorming. Ze zijn vaak technisch van aard en gericht op een publiek van specialisten.

Planning Papers

De Planning Papers presenteren afgeronde studies over thema's van algemene strekking. Ze zijn niet specifiek gericht op een gespecialiseerd publiek en beschikbaar in het Nederlands en het Frans.

Overige publicaties

Rapporten

De rapporten beschrijven de resultaten van werkzaamheden die voortvloeien uit wettelijke opdrachten of als antwoord op specifieke vragen van de overheid, de regering of de Centrale Raad voor het Bedrijfsleven.

Boeken

Het FPB publiceert occasioneel studies in boekvorm.

Federaal Planbureau
instelling van openbaar nut

Kunstlaan 47-49
1000 Brussel
tel.: +32-2-5077311
fax: +32-2-5077373
e-mail: contact@plan.be
<http://www.plan.be>

Algemene Directie Statistiek
Statistics Belgium

North Gate - Koning Albert II-laan 16
1000 Brussel
tel.: 0800 120 33
e-mail: statbel@economie.fgov.be
<http://statbel.fgov.be>

Dit document is de vrucht van een samenwerking tussen de bovenvermelde instellingen.

Drukker: Fedopress