

Impactberekening van
een verhoging van de bijstandsuitkeringen

Étude de l'impact d'une augmentation des
allocations d'assistance sociale

Greet De Vil, Michel Englert en Filip Vanhorebeek
Federaal Planbureau - Bureau Fédéral du Plan

Vergadering van het Belgisch Platform tegen armoede en
sociale uitsluiting EU2020 -
Réunion de la Plate-forme belge contre la pauvreté et
l'exclusion sociale EU2020

1 december - décembre 2016

plan.be

Overzicht van de presentatie

I. Voorstelling van het Federaal Planbureau

- ✓ Pourquoi "Plan"?
- ✓ Quelles sont les missions du BFP?
- ✓ Comment fonctionne le BFP?
- ✓ Pourquoi des modèles?

II. Algemene modaliteiten en hypothesen van de impactberekening van hogere bijstandsuitkeringen

III. Methodologie en resultaten van de impactberekening

- ✓ Macro-economische en budgettaire effecten
- ✓ Effecten op het armoederisico

plan.be

I. Voorstelling van het Federaal Planbureau

Pourquoi "Plan"?

- Loi du 15.07.1970: Planification économique, Bureau du Plan, plans quinquennaux.
 - Elaboration: Bureau du Plan, organisme d'intérêt public
 - Orientation stratégiques, consultations: gouvernement, partenaires sociaux (CCE-CRB et CNT-NAR), conseils économiques régionaux, comité national d'expansion économique
 - Parlement: loi "portant approbation final du Plan"

- Fin des années septante: abandon de fait de la planification
 - Le Bureau du Plan change de fonction: plus de plan mais des études, des prévisions, des projections

plan.be

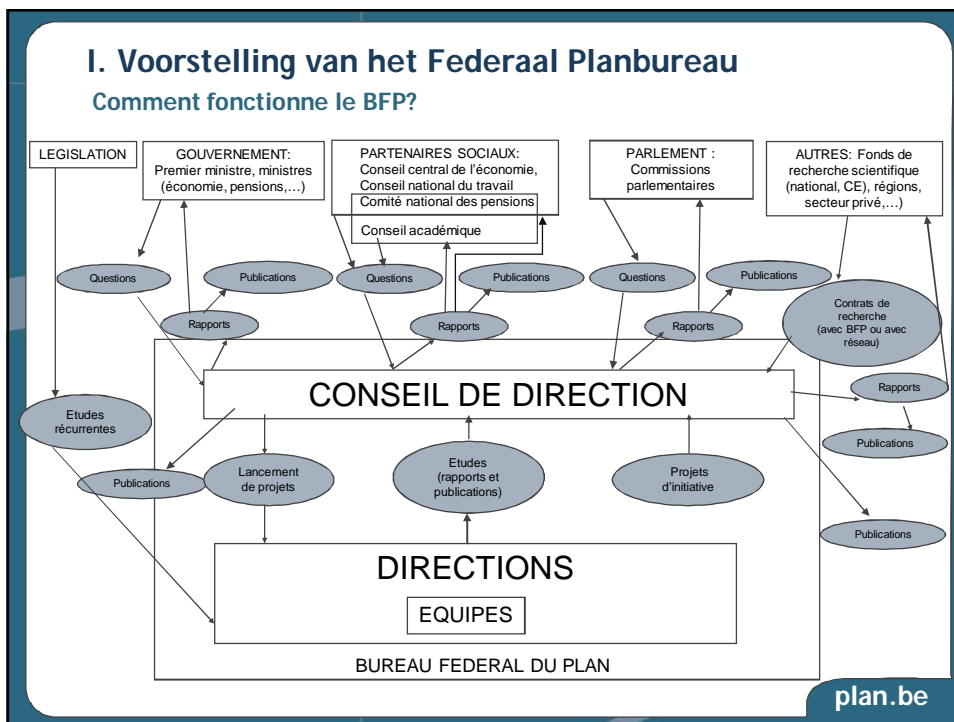
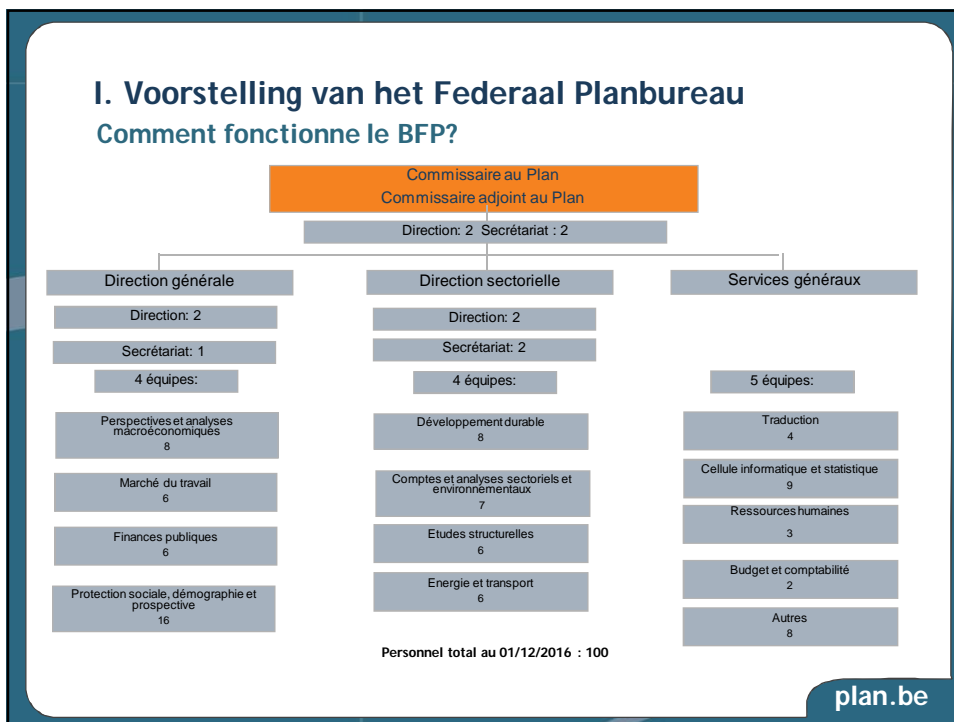
I. Voorstelling van het Federaal Planbureau

Quelles sont les missions du BFP?

- Loi du 21.12.1994: Bureau fédéral du Plan
 - Prévisions économiques, impact des mesures (court et moyen terme)
 - Analyses dans les domaines économiques, sociaux et environnementaux (moyen et long terme)
 - Pour: gouvernement, partenaires sociaux, Parlement
 - Nouvelles missions (exemple: le budget économique)

- Nombreuses autres missions légales ajoutées depuis, dont:
 - Développement durable (1997), politique climatique (2014), indicateurs complémentaires pour mesurer la qualité de vie, le développement humain, le progrès social et la soutenabilité [...] (2014)
 - Energie (gaz et électricité - 1999, 2005)
 - Vieillesse, pensions (2001, 2015)
 - Chiffrage des programmes électoraux (2014)

plan.be



I. Voorstelling van het Federaal Planbureau

Pourquoi des modèles?

- Pourquoi la modélisation:
 - cohérence des analyses
 - stabilité des méthodologies (sources statistiques, équations, ...)
 - publications sur les méthodologies
- Pourquoi plusieurs modèles:
 - diversité des problèmes à étudier (économiques, budgétaires, sociaux)
 - diversité des horizons temporels
 - diversité des systèmes spécifiques à analyser (démographie, transport, ...)
- Jamais de presse-bouton!

plan.be

II. Algemene modaliteiten en hypothesen van impactstudie verhoging bijstandsuitkeringen (1)

- Verhoging bijstandsuitkeringen tot armoededrempel:
een mogelijk scenario
- Modaliteiten en hypothesen:
 - Baremabedragen bijstand: van kracht op 01-09-2015
 - Armoededrempel
 - ✓ relatieve armoededrempel obv EU-SILC (EU Survey on Income and Living Conditions)
 - ✓ 60% van het mediaan equivalent inkomen
 - ✓ meest recent beschikbare op 01-09-2015: obv EU-SILC 2014 (inkomensjaar 2013)

plan.be

II. Algemene modaliteiten en hypothesen van impactstudie verhoging bijstandsuitkeringen (2)

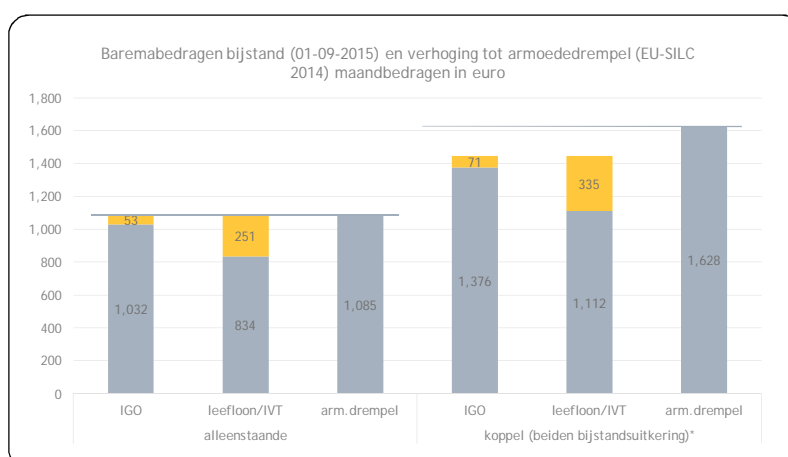
- Verhoging baremabedrag:
 - ✓ categorie "alleenstaande": optrekken tot armoededrempel (+30% voor leefloon/IVT en +5% voor IGO)
 - ✓ andere categorieën: met zelfde procentuele toename verhogen
=> verhouding tussen bijstandscategorieën respecteren

MAAR samenwonenden bereiken niet het niveau van armoededrempel
Oorzaak: equivalentiefactor (gewicht) voor huishoudens bestaande uit meer dan één persoon verschilt tussen armoededrempel en baremabedragen bijstand

- Bestaansmiddelen (cfr bestaansmiddelentoets):
 - ✓ onveranderd
=> gemiddelde bijstandsuitkering stijgt meer dan verhoging van baremabedrag

plan.be

II. Algemene modaliteiten en hypothesen van impactstudie verhoging bijstandsuitkeringen (3)



* Armoededrempel wordt niet bereikt aangezien de equivalentiefactor (gewicht) voor huishoudens bestaande uit meer dan één persoon verschilt tussen armoededrempel en baremabedragen bijstand (vb 2^{de} volwassene bij koppel krijgt gewicht 0.5 bij berekening armoededrempel en bedraagt impliciet 0.33 bij bijstandsbedragen).

plan.be

III. a. Macro-economische en budgettaire effecten: Beschrijving van het HERMES-model (1)

- Macro-econometrisch model o.b.v. tijdreeksanalyse
- Databank: in belangrijke mate o.b.v. nationale rekeningen (model regelmatig geactualiseerd en herschat)
- Belgische economie
- Horizon: minstens 5 jaar
- Gebruikt voor projecties (publicaties in maart en in mei/juni) en voor impactstudies van maatregelen en externe schokken
- Uitgebreide module voor energieconsumptie en broeikasgasemissies
- Referentiescenario: binnen context van ongewijzigd beleid

plan.be

III. a. Macro-economische en budgettaire effecten: Beschrijving van het HERMES-model (2)

Omvang

- ongeveer 8000 equaties, waarvan 600 regressies (ECM)
- 15 bedrijfstakken
- 4 types productiefactoren
- 15 hoofdcategorieën consumptie (24 in totaal)
- 5 grote institutionele sectoren (11 in totaal)
- 8 hoofdcategorieën energieproducten (13 in totaal)

Opmerking

- geen verschillende types van huishoudens, dus geen analyse over de inkomensverdeling

plan.be

III. a. Macro-economische en budgettaire effecten: Specifieke hypothesen en modaliteiten van de simulatie

- Extra inkomen door de maatregel wordt volledig geconsumeerd
- Bijstandsgerechtigden vertonen een "gemiddeld" consumptieprofiel
- Geen impact van de maatregel op het aantal bijstandsgerechtigden
- Economische effecten van de maatregel weergegeven als afwijking ten opzichte van referentiescenario (zonder maatregel)

plan.be

III. a. Macro-economische en budgettaire effecten: Macro-economische resultaten van verhoging leefloon tot niveau armoededrempel*

(% verschil met referentiescenario (zonder verhoging), tenzij anders vermeld)

	2016	2018	2020
Bbp in volume, waarvan	0.04	0.05	0.04
Particuliere consumptie	0.16	0.16	0.17
Investerings	0.06	0.09	0.11
Invoer van goederen en diensten (-)	0.05	0.06	0.06
Binnenlandse werkgelegenheid	0.02	0.03	0.04
Reëel beschikbaar inkomen	0.15	0.15	0.15
Vorderingensaldo van de overheid (in % van bbp)	-0.06	-0.06	-0.06

* De resultaten van de verhoging van de IVT zijn zeer gelijklopend

plan.be

III. a. Macro-economische en budgettaire effecten: Resultaten voor de overheidsfinanciën van verhoging leefloon tot niveau armoededrempel*

(verschil in miljoen euro ten opzichte van het referentiescenario (zonder verhoging))

	2016	2018	2020
Ontvangsten, waarvan	104	136	165
Directe belastingen	32	42	45
Indirecte belastingen	56	62	71
Uitgaven, waarvan	346	395	463
Uitgaven aan sociale uitkeringen	341	367	404
Vorderingensaldo	-242	-259	-297
Terugverdieneffect maatregel, in %	30%	34%	36%

* De resultaten van de verhoging van de IVT zijn zeer gelijklopend

plan.be

III. a. Macro-economische en budgettaire effecten: Macro-economische resultaten van verhoging IGO tot niveau armoededrempel

(% verschil met referentiescenario (zonder verhoging), tenzij anders vermeld)

	2016	2018	2020
Bbp in volume, waarvan	0.01	0.01	0.01
Particuliere consumptie	0.03	0.03	0.03
Investerings	0.01	0.02	0.02
Invoer van goederen en diensten (-)	0.01	0.01	0.01
Binnenlandse werkgelegenheid	0	0.01	0.01
Reëel beschikbaar inkomen	0.03	0.03	0.03
Vorderingensaldo van de overheid (in % van bbp)	-0.01	-0.01	-0.01

plan.be

III. a. Macro-economische en budgettaire effecten: Resultaten voor de overheidsfinanciën van verhoging IGO tot niveau armoededrempel

(verschil in miljoen euro ten opzichte van het referentiescenario (zonder verhoging))

	2016	2018	2020
Ontvangsten, waarvan	19	26	30
Directe belastingen	6	9	8
Indirecte belastingen	10	12	13
Uitgaven, waarvan	64	73	85
Uitgaven aan sociale uitkeringen	63	68	75
Vorderingensaldo	-45	-47	-56
Terugverdieneffect maatregel, in %	30%	36%	35%

plan.be

III. b. Effecten op het armoederisico: Beschrijving van het MIDAS-model (1)

- Dynamisch microsimulatiemodel
- Simuleren van
 - ✓ individuele gedragingen (samenwonen, huwen, werken, pensionering,...)
 - ✓ lonen en uitkeringen (pensioenen, kinderbijslag, werkloosheid,) die daarmee gepaard gaan
 - ✓ op lange termijn (2060)
- Binnen het kader van scenario's zoals deze gehanteerd in onze macro-modellen (vb HERMES):
 - ✓ demografisch (geboorten, overlijdens)
 - ✓ macro-economisch (groei productiviteit, lonen, werkgelegenheidsgraad)
 - ✓ sociale economisch (werkgelegenheid per statuut, gerechtigden van sociale uitkeringen)
 - ✓ sociaal beleid (welvaartsaanpassingen, recente maatregelen)
- Referentiescenario: binnen context van ongewijzigd beleid

plan.be

III. b. Effecten op het armoederisico: Beschrijving van het MIDAS-model (2)

- Databank: "Mimosis 2001", representatieve steekproef van individuen afkomstig van de Kruispuntbank Sociale Zekerheid voor het jaar 2001 (einde licentie: 30 juni 2016, momenteel wordt een nieuwe, uitgebreidere steekproef ingevoerd in MIDAS)
- Doel: ontwikkelen van indicatoren van sociale houdbaarheid (zoals armoederisico, maatstaf van inkomensongelijkheid)
 - ✓ projecties armoederisico, impactstudies van maatregelen (o.a. publicatie in jaarlijks verslag Studiecommissie voor de Vergrijzing)

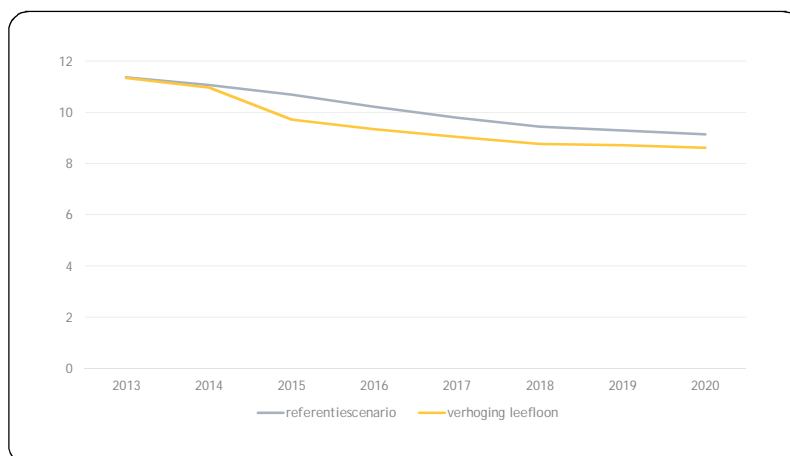
plan.be

III. b. Effecten op het armoederisico: Specifieke hypothesen en modaliteiten van de simulatie

- Niet alle inkomensbronnen gesimuleerd (vb. uitkeringen 2de pensioenpijler, inkomen uit spaargeld)
- Impact maatregel op aantal bijstandsgerechtigden: gesimuleerd
- Ingangsdatum maatregel: 2015
- Weergave effecten van de maatregel: via armoederisico voor (referentiescenario) en na verhoging

plan.be

III. b. Effecten op het armoederisico: Evolutie armoederisico van de Belgische bevolking voor (referentiescenario) en na verhoging van het leefloon, in %



plan.be

Meer informatie

- Berger L., Bossier F., Dekkers G. en De Vil, G., "Impactberekening van een verhoging van het leefloon - Studie op vraag van de Staatssecretaris voor Armoedebestrijding" - "Étude de l'impact d'une augmentation du revenu d'intégration - Étude réalisée à la demande de la secrétaire d'État à la Lutte contre la pauvreté", Rapport Federaal Planbureau, September 2015

http://www.plan.be/admin/uploaded/201606281424550.rapport_impactstudie_leefloon.pdf

- Dekkers G., De Vil G. en Vanhorebeek F., "Impactberekening van een hogere bijstandsuitkering: de inkomensvervangende tegemoetkoming (IVT) en de inkomensgarantie voor ouderen (IGO)- Studie op vraag van de Staatssecretaris voor Armoedebestrijding", Rapport Federaal Planbureau, Januari 2015

http://www.plan.be/admin/uploaded/201606281405290.rapport_impactstudie_IVT_IGO_201601281510090.pdf

plan.be