

CRB workshop 17 september 2013

Arbeidsmarkt en vergrijzing:
een macrosectorale invalshoek

Koen Hendrickx
Federaal Planbureau



plan.be

Overzicht

1. Data en methodologie
2. Demografie en activiteitsgraden
3. Impact hervormingen arbeidsmarkt
4. Vergrijzing en beroepsbevolking
5. Projectie arbeidsmarkt op middellange termijn
6. Vergrijzing en werkende bevolking
7. Evoluties in de bedrijfstakken

1.1 Data

- Geïntegreerd en geharmoniseerd databestand
- Gebaseerd op administratieve primaire bronnen (RSZ, RSZPPO, RSVZ, RVA, ADSEI-FPB)
- Aanbodzijde: (potentiële) beroepsbevolking, opgesplitst naar:
 - statuut: brugpensioen, voltijdse loopbaanonderbreking, werkend, werkloos
 - leeftijd
 - geslacht
 - regio van woonplaats
- Vraagzijde: binnenlandse werkgelegenheid, opgesplitst naar:
 - substatuut: zelfstandigen, ambtenaren, arbeiders, bedienden
 - bedrijfstak: afgestemd op bedrijfstaktotalen nationale rekeningen
 - leeftijd
 - geslacht

1.2 Methodologie: modellering op middellange termijn

- Macrosectoraal vraaggestuurd model HERMES:
 - arbeidsaanbod bepaald buiten model
 - binnenlandse vraag volgt uit beschikbaar inkomen
 - arbeidsvolume per tak volgt uit productieblok, vraaggedetermineerd
 - werkgelegenheid per tak volgt uit projectie arbeidsvolume en gemiddelde arbeidsduur
 - werkloosheid als saldo
 - terugkoppeling werkloosheidsevolutie op loonvorming

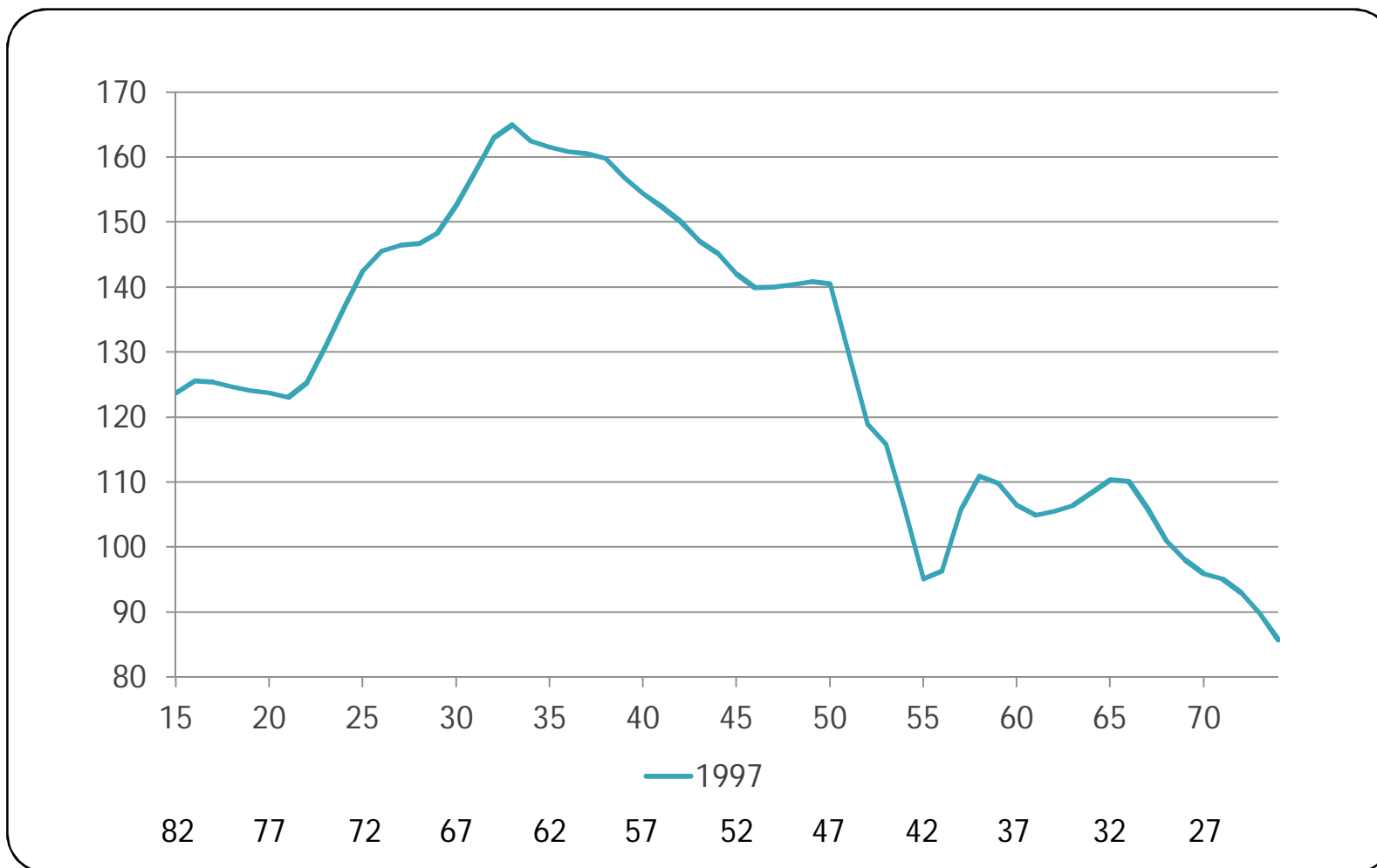
1.3 Methodologie: modellering op middellange termijn (vervolg)

- Module arbeidsaanbod
 - - per leeftijd, geslacht en gewest:
 - bevolkingsvooruitzichten FPB
 - projectie activiteitsgraden per leeftijd of doorstroomgraden in activiteit per cohorte (inclusief impact beleidswijzigingen)
 - resultaat: beroepsbevolking
 - - evolutie globale werkgelegenheid per gewest uit macromodel geeft globale werkloosheid per gewest
 - - per leeftijd, geslacht en gewest:
 - projectie werkloosheidsgraden
 - projectie werkgelegenheid per substatuut (zelfstandigen, ambtenaren, overige loontrekkenden)

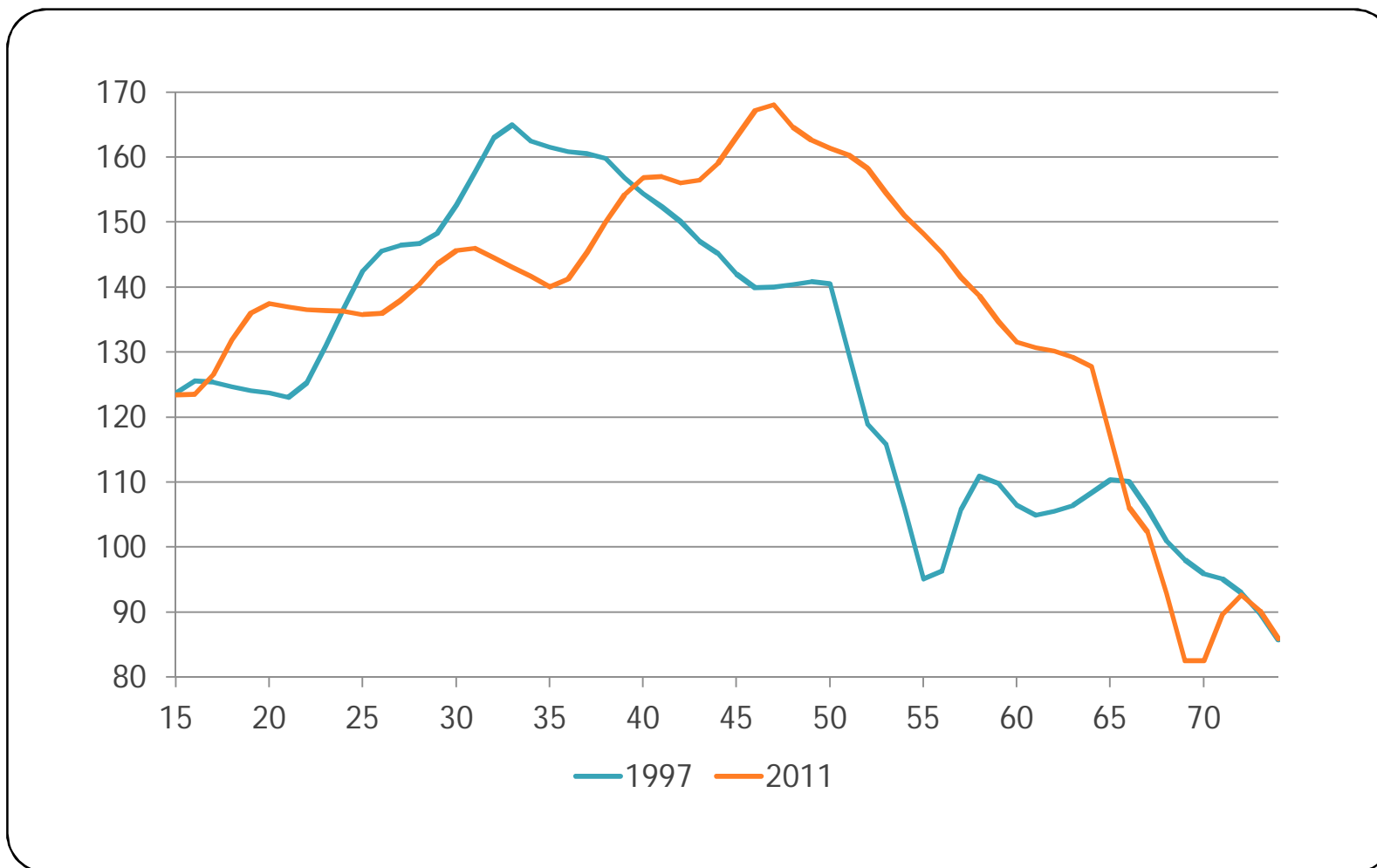
1.4 Methodologie: modellering op middellange termijn (vervolg)

- Module werkgelegenheid per bedrijfstak, leeftijd en geslacht
 - eerste ronde: per bedrijfstak, substatuut en geslacht:
 - oudere leeftijdsklassen: netto-uitstroom per cohorte (incl. impact beleid)
 - jongere leeftijdsklassen: netto-instroom gegeven totale sectorale werkgelegenheid uit macromodel
 - tweede ronde: dubbele afstemming resultaten eerste ronde op:
 - projectie van werkgelegenheid per leeftijd, geslacht en substatuut uit module arbeidsaanbod
 - projectie werkgelegenheid per tak uit macromodel

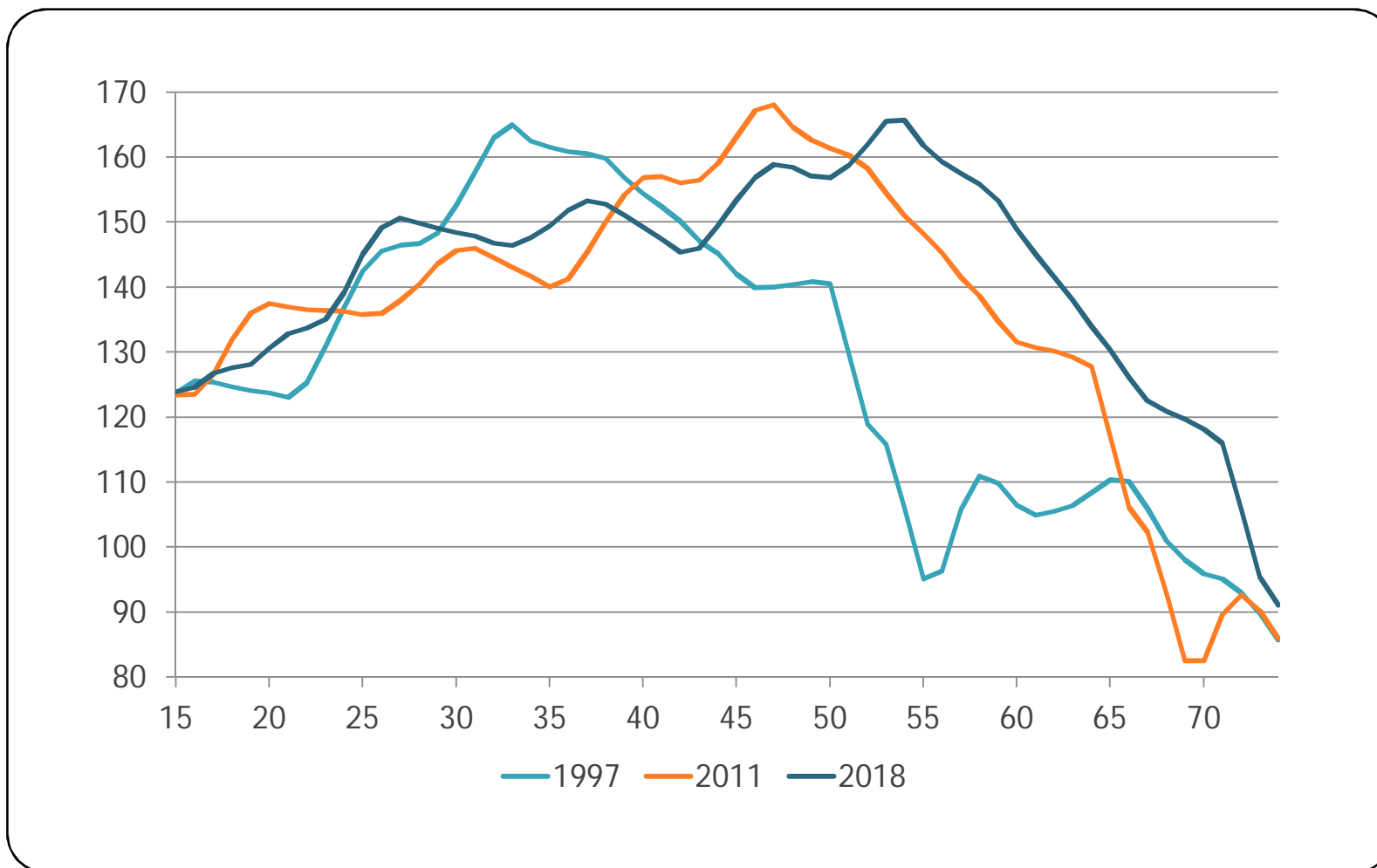
2.1 Bevolking per leeftijd 15-74 jaar; duizenden



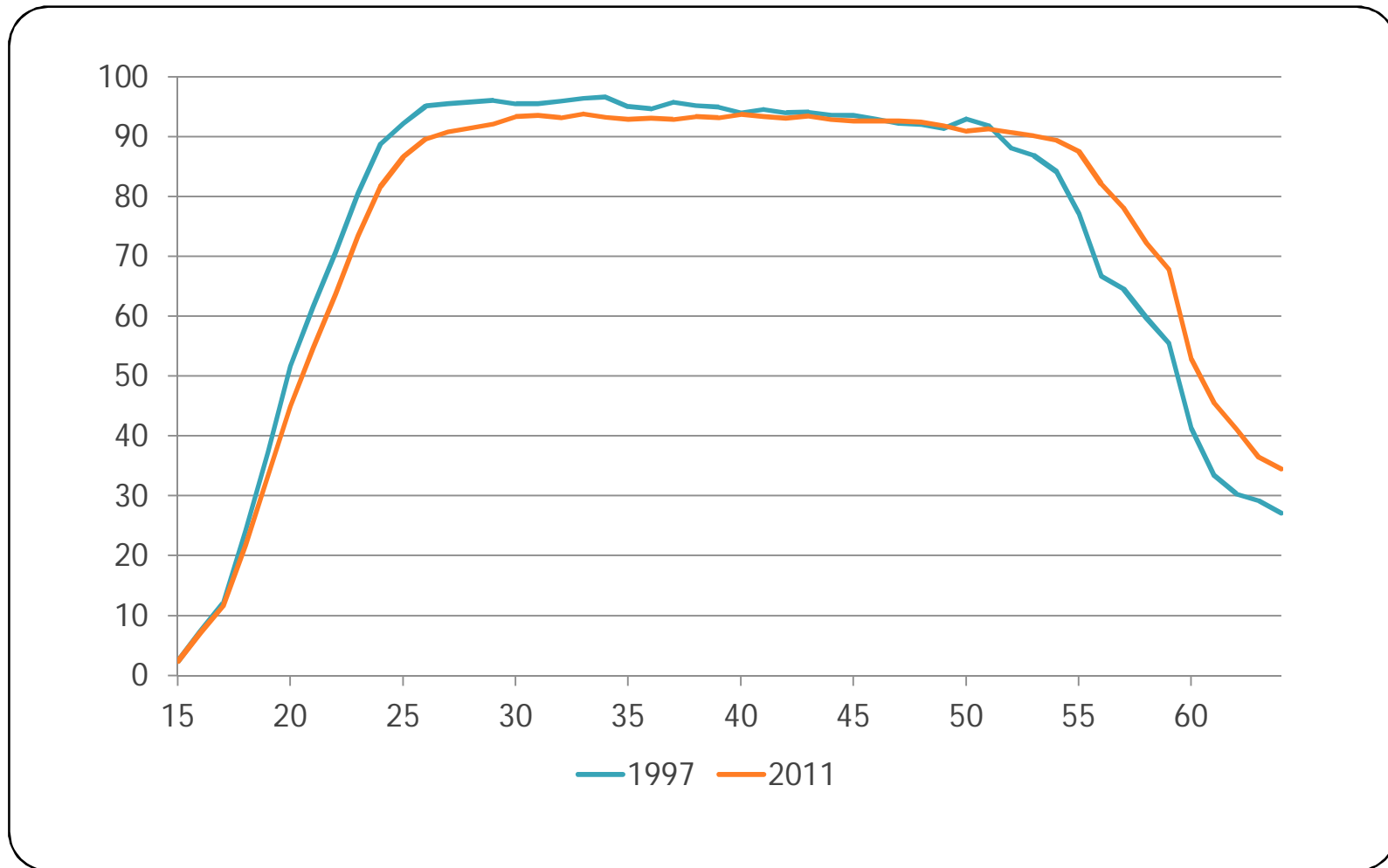
2.1 Bevolking per leeftijd 15-74 jaar; duizenden



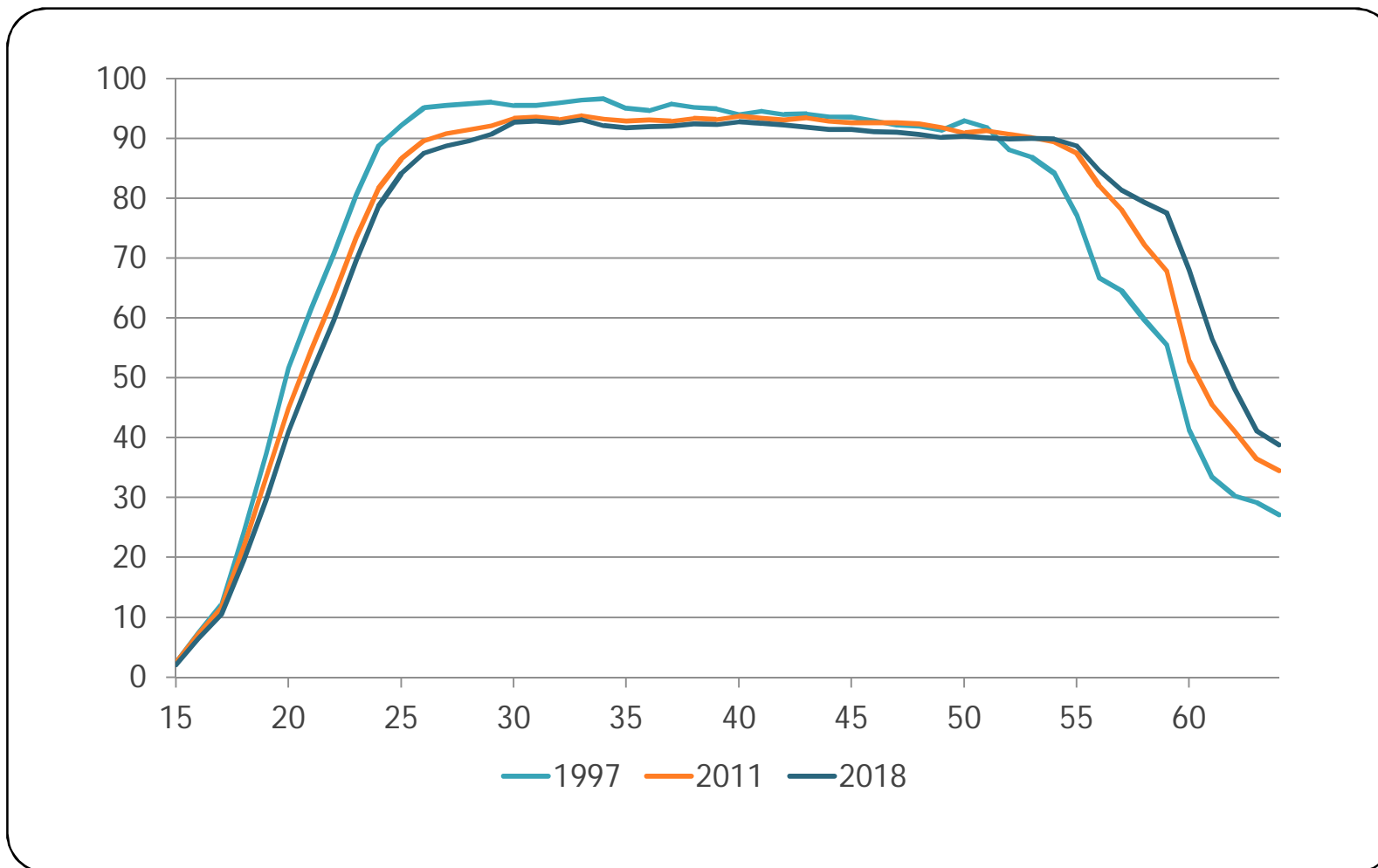
2.1 Bevolking per leeftijd 15-74 jaar; duizenden



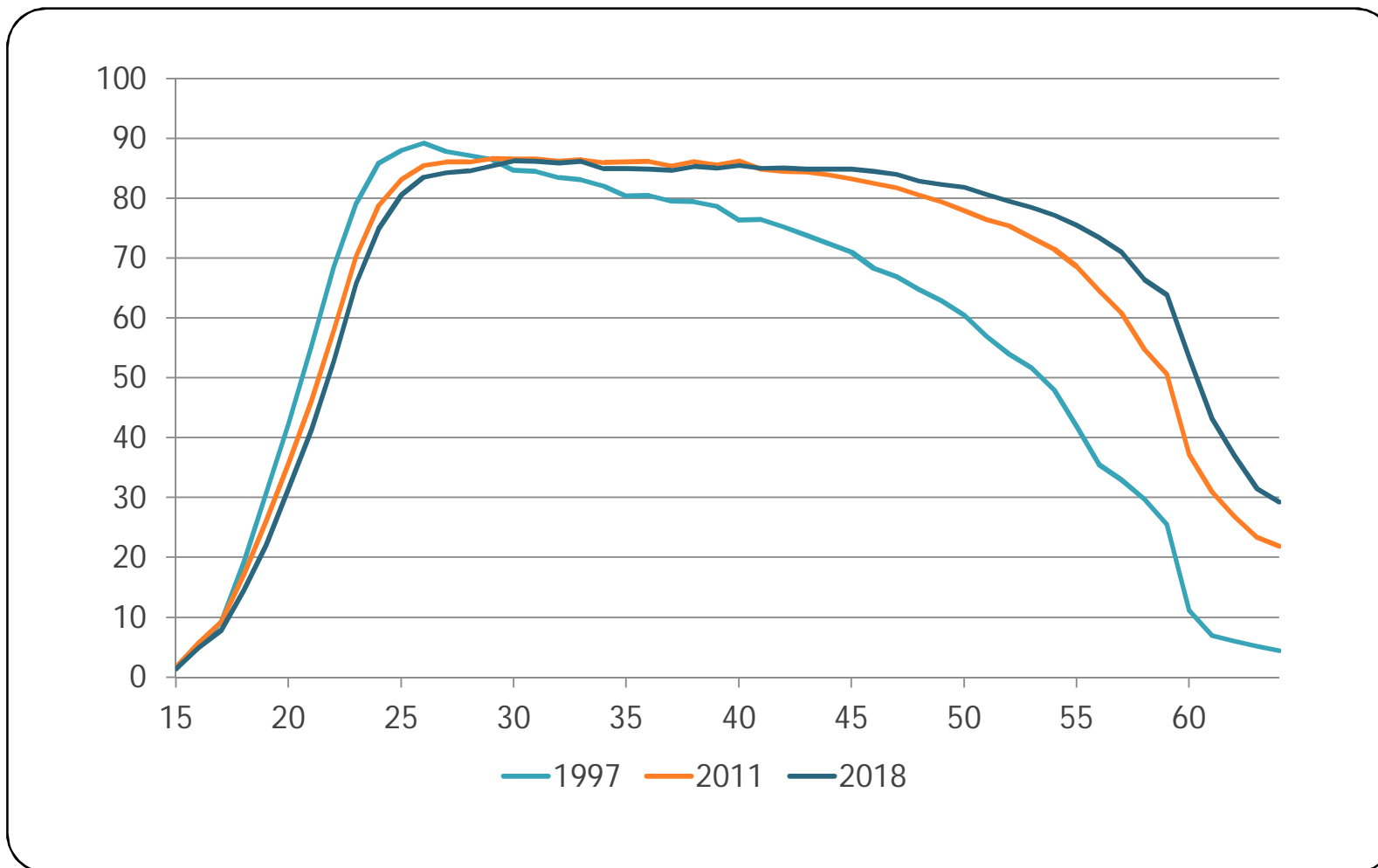
2.2 Activiteitsgraden per leeftijd, mannen



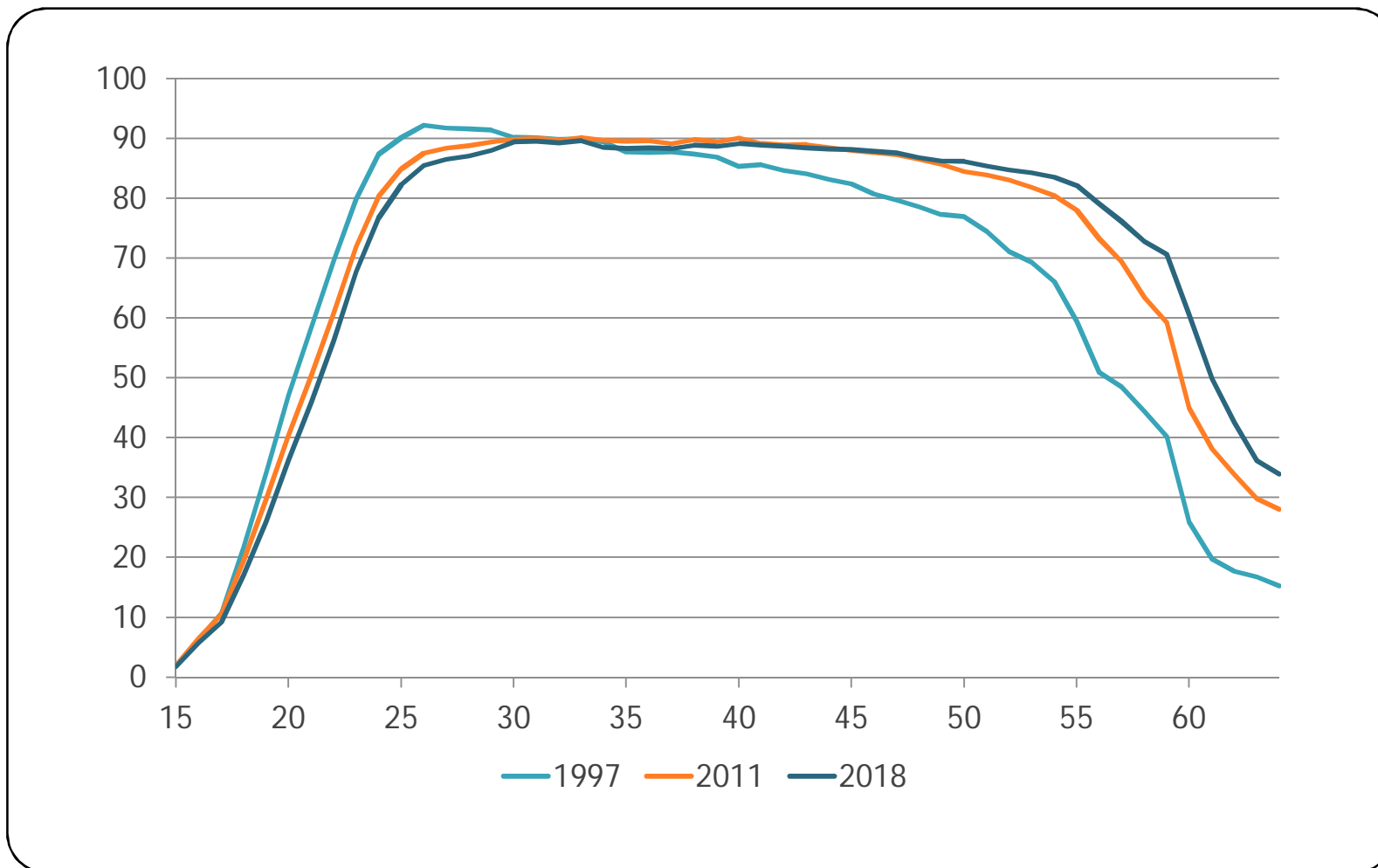
2.2 Activiteitsgraden per leeftijd, mannen



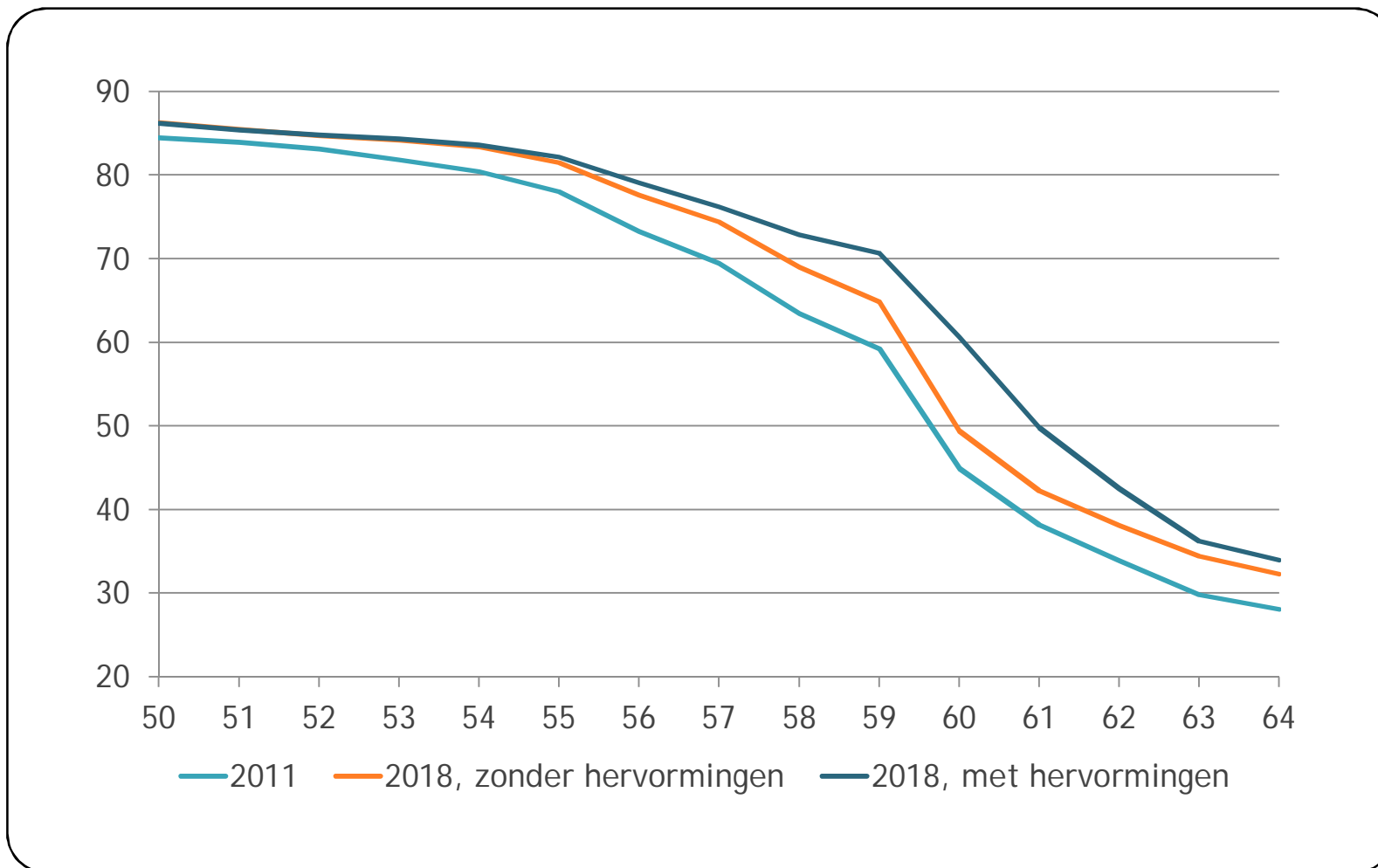
2.3 Activiteitsgraden per leeftijd, vrouwen



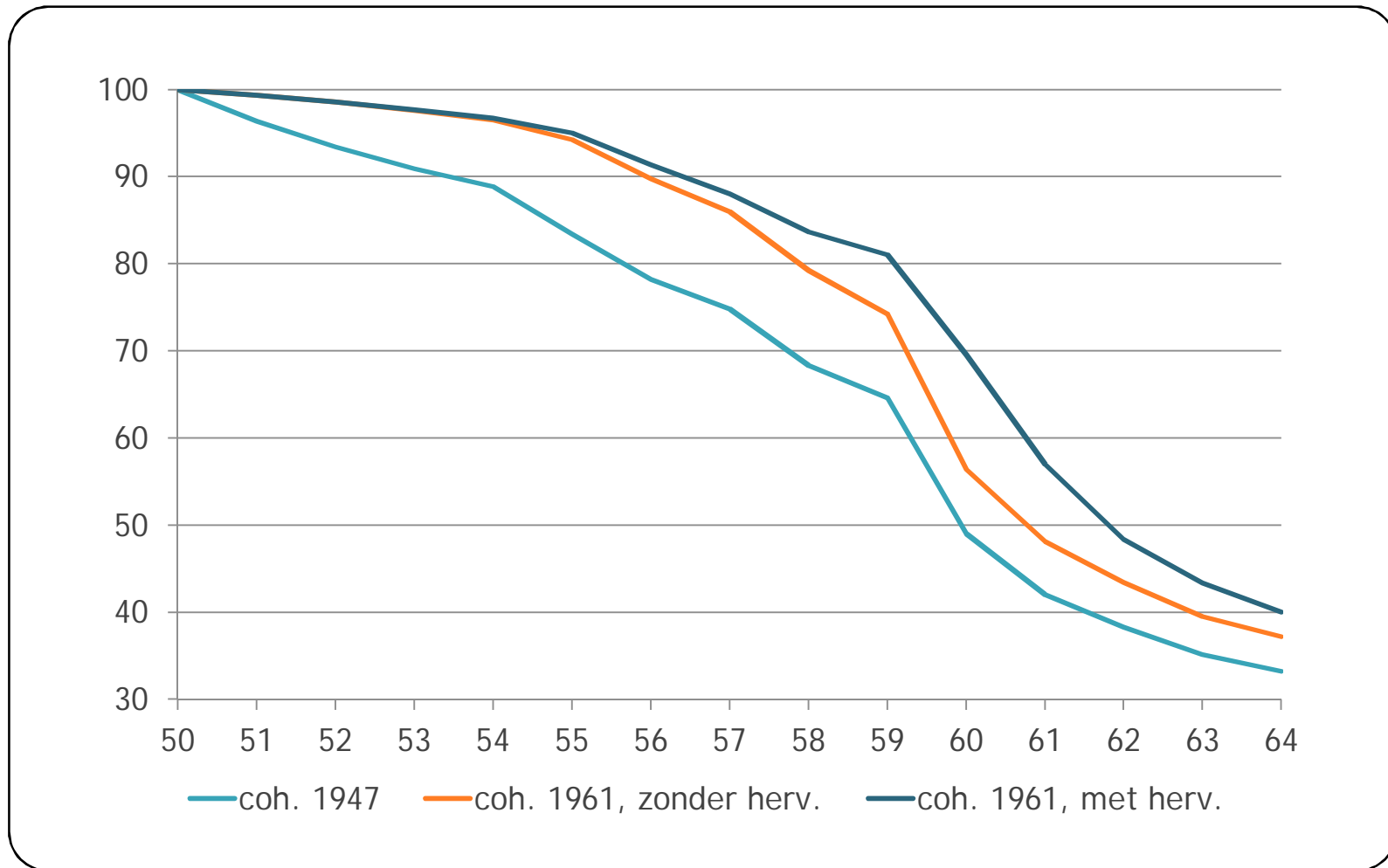
2.4 Activiteitsgraden per leeftijd, vrouwen + mannen



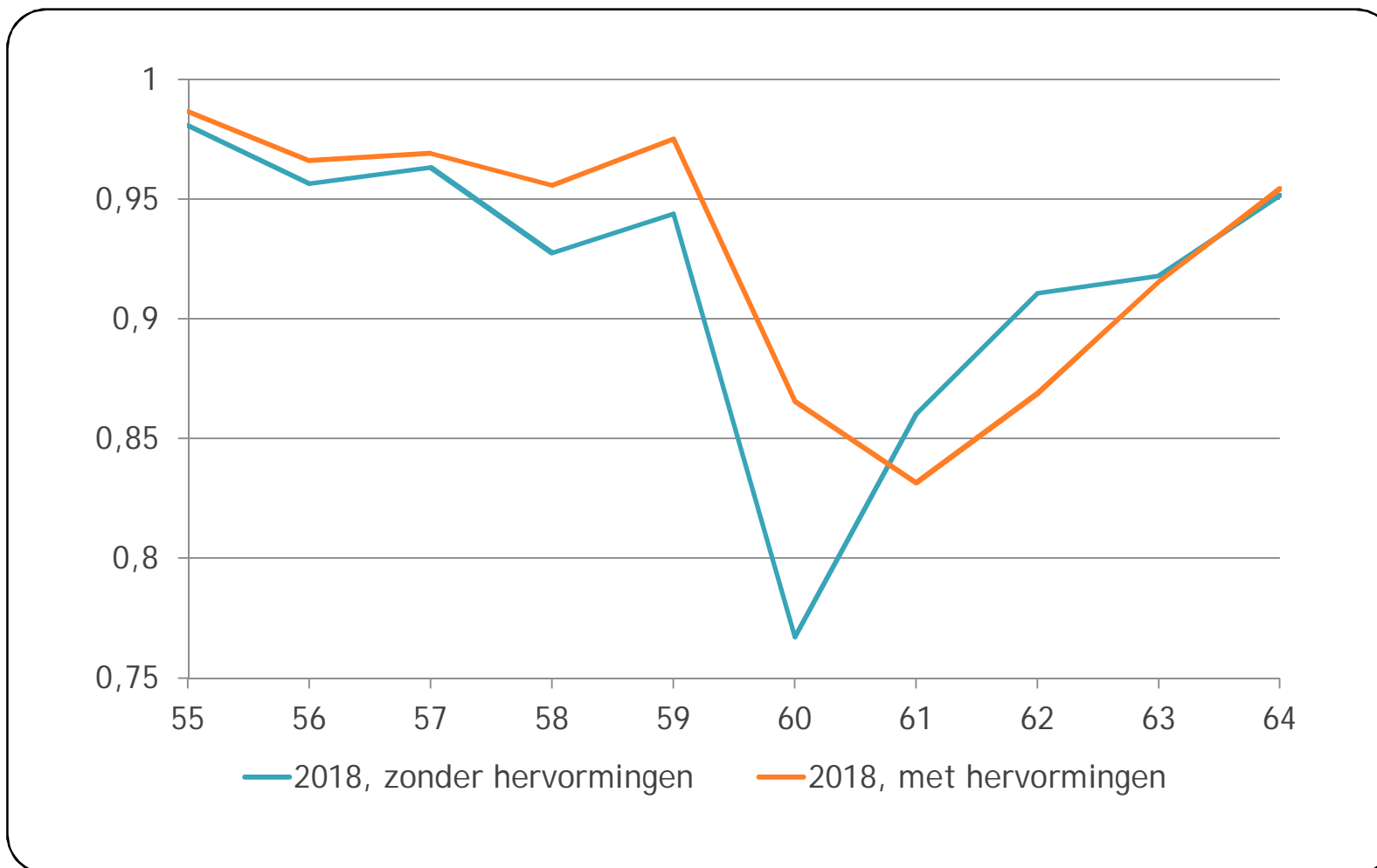
3.1 Activiteitsgraden 50 jaar en meer; impact hervormingen



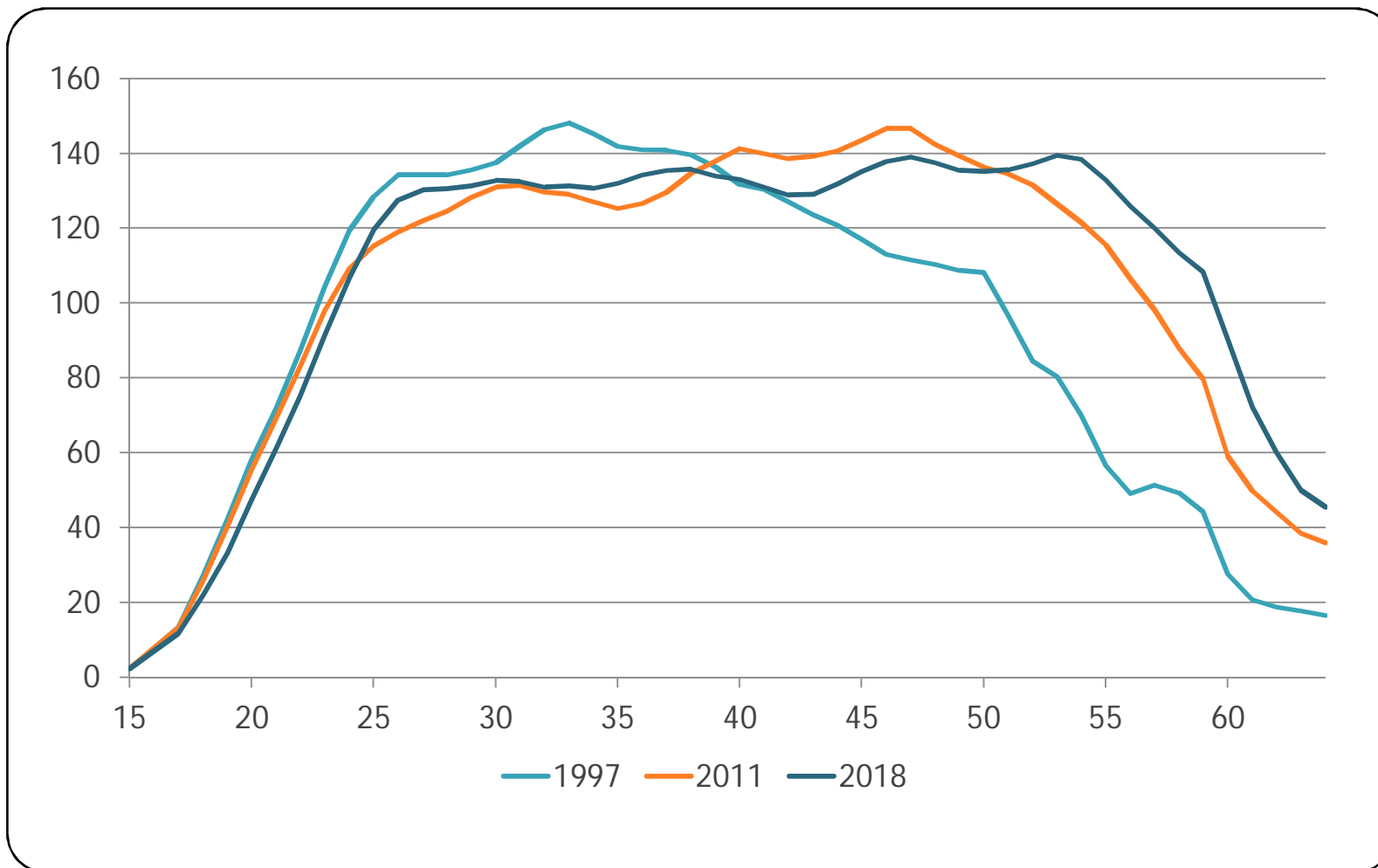
3.2 Uittredepatronen per cohorte; impact hervormingen



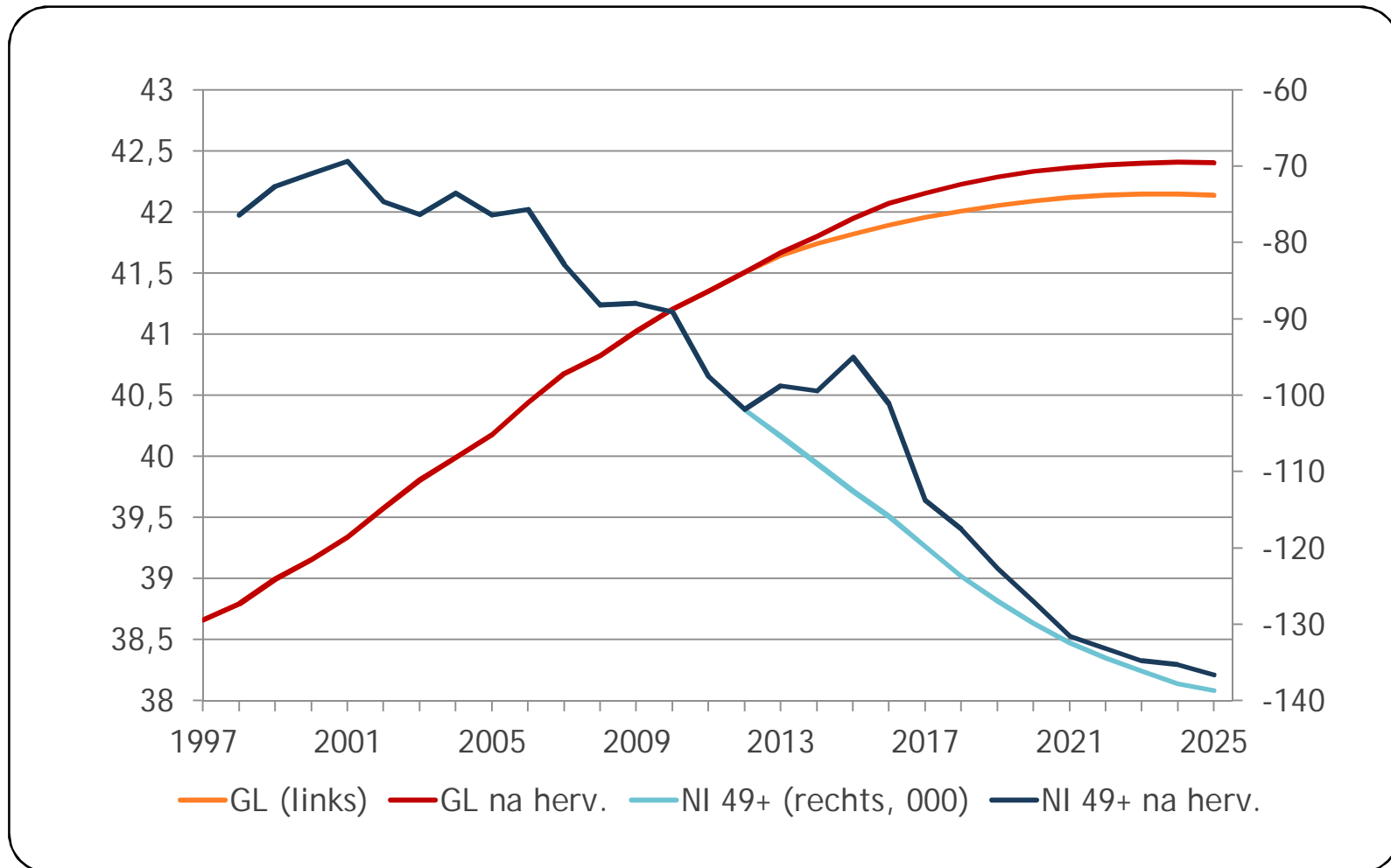
3.3 Doorstroomgraden 55 jaar en meer; impact hervormingen



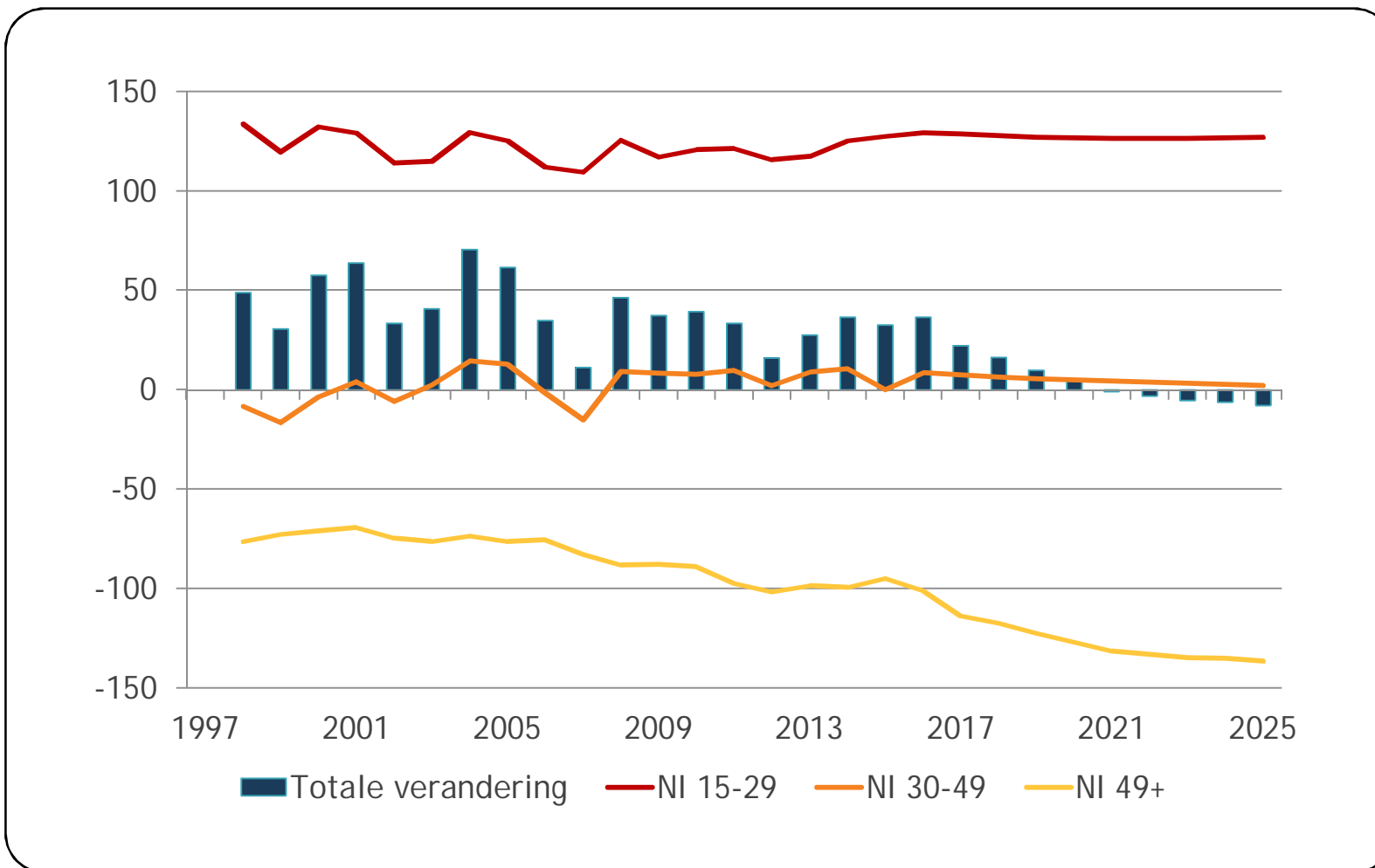
4.1 Beroepsbevolking per leeftijd (duizenden)



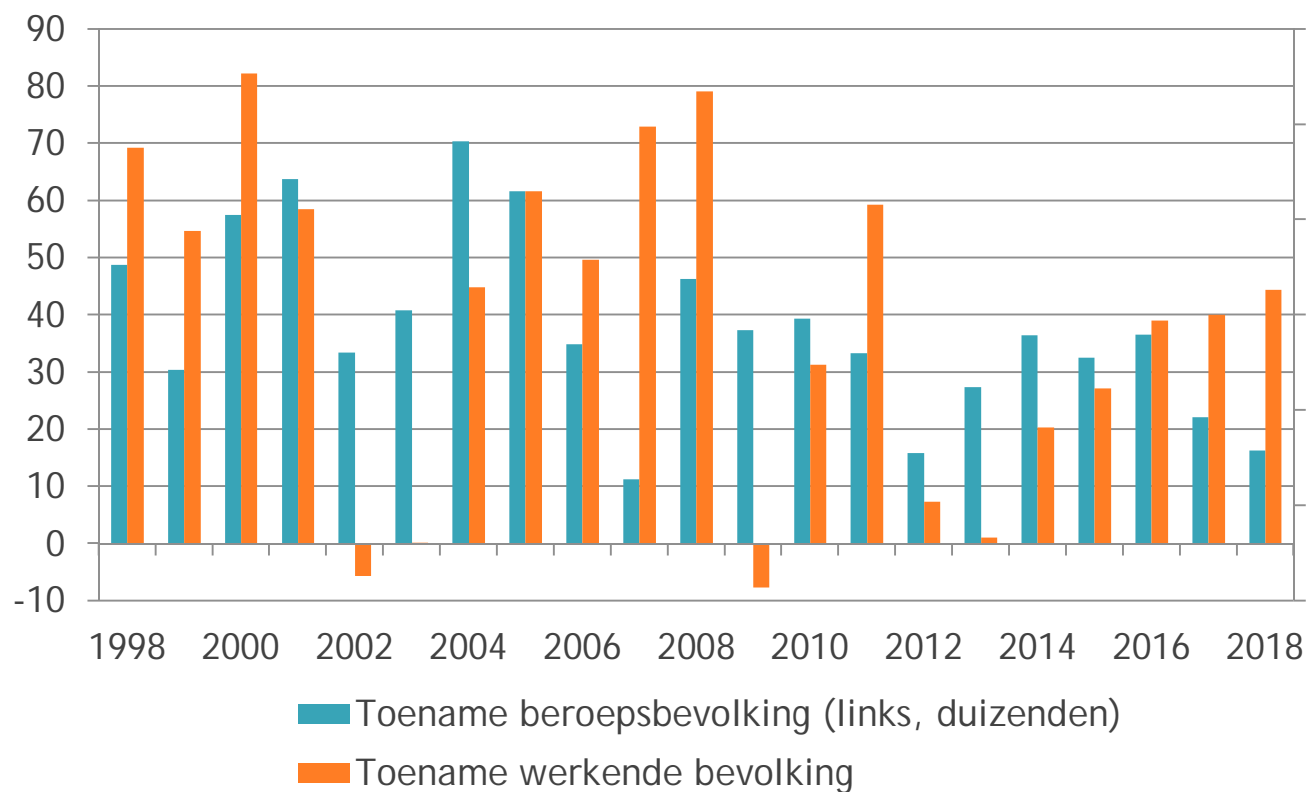
4.2 Beroepsbevolking: gemiddelde leeftijd (GL) en nettoinstroom (NI) 49+; impact hervormingen



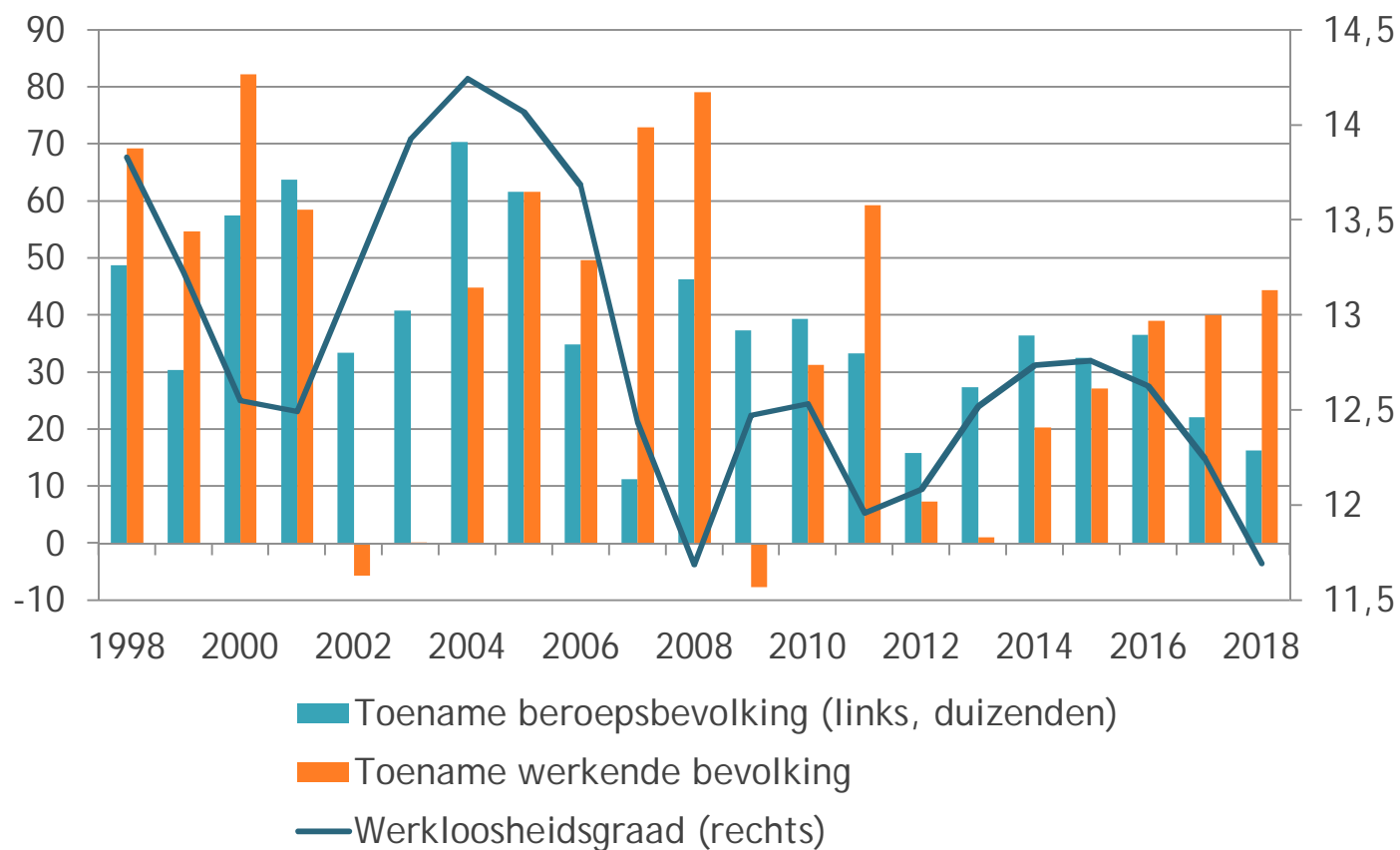
4.3 Beroepsbevolking: netto-instroom (NI) per leeftijdsklasse en totale verandering; duizenden



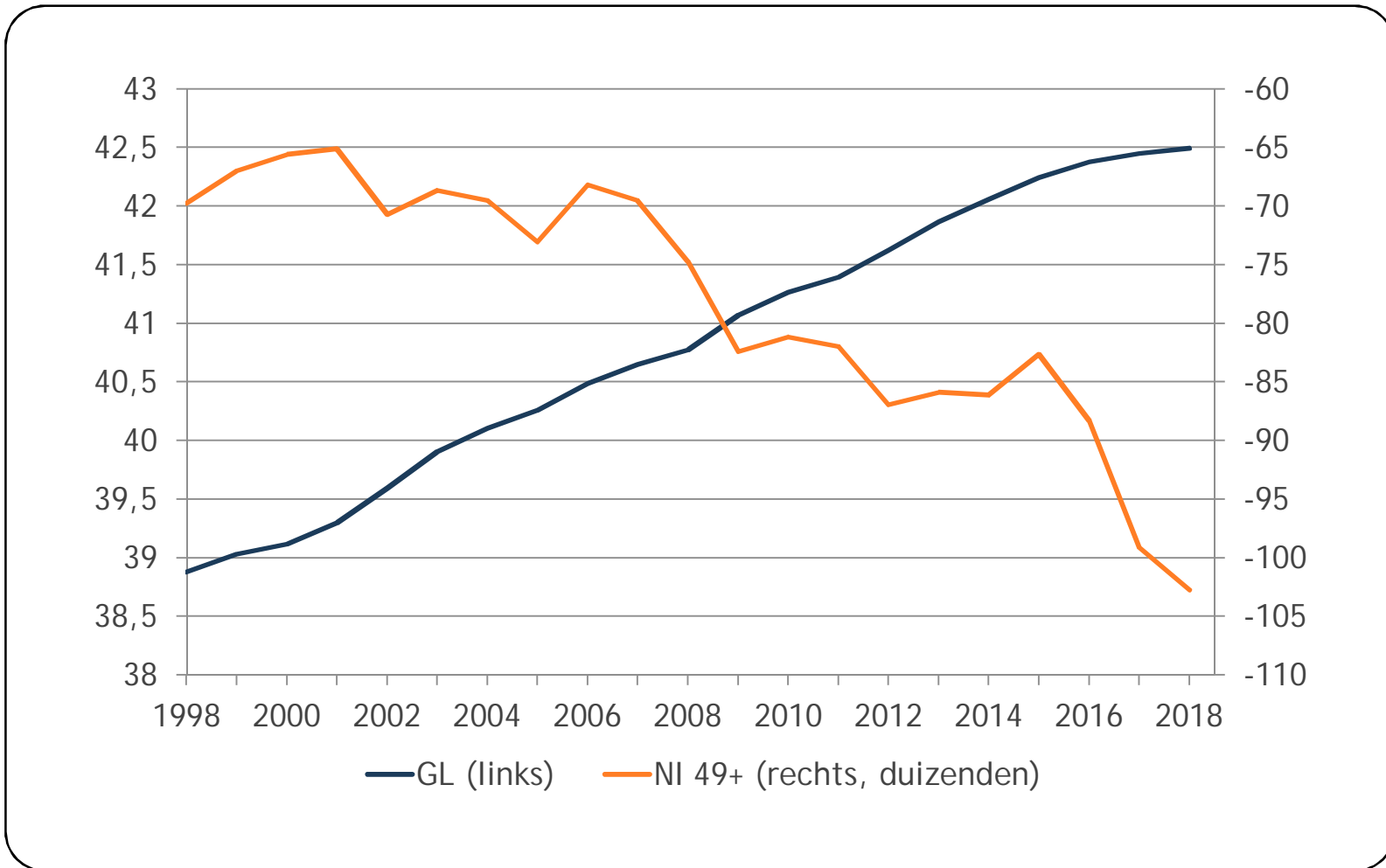
5. Beroepsbevolking, werkgelegenheid en werkloosheid op MT



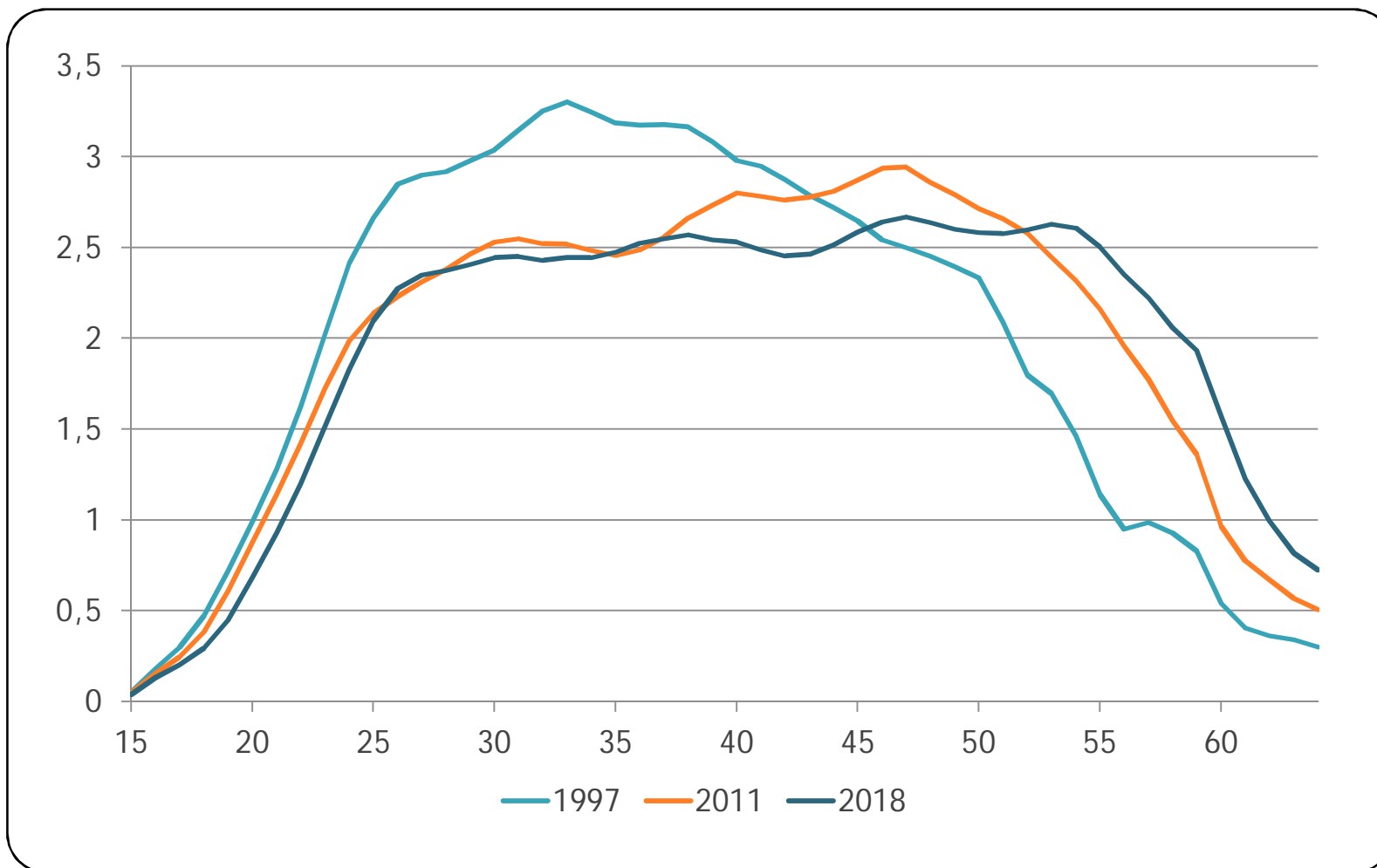
5. Beroepsbevolking, werkgelegenheid en werkloosheid op MT



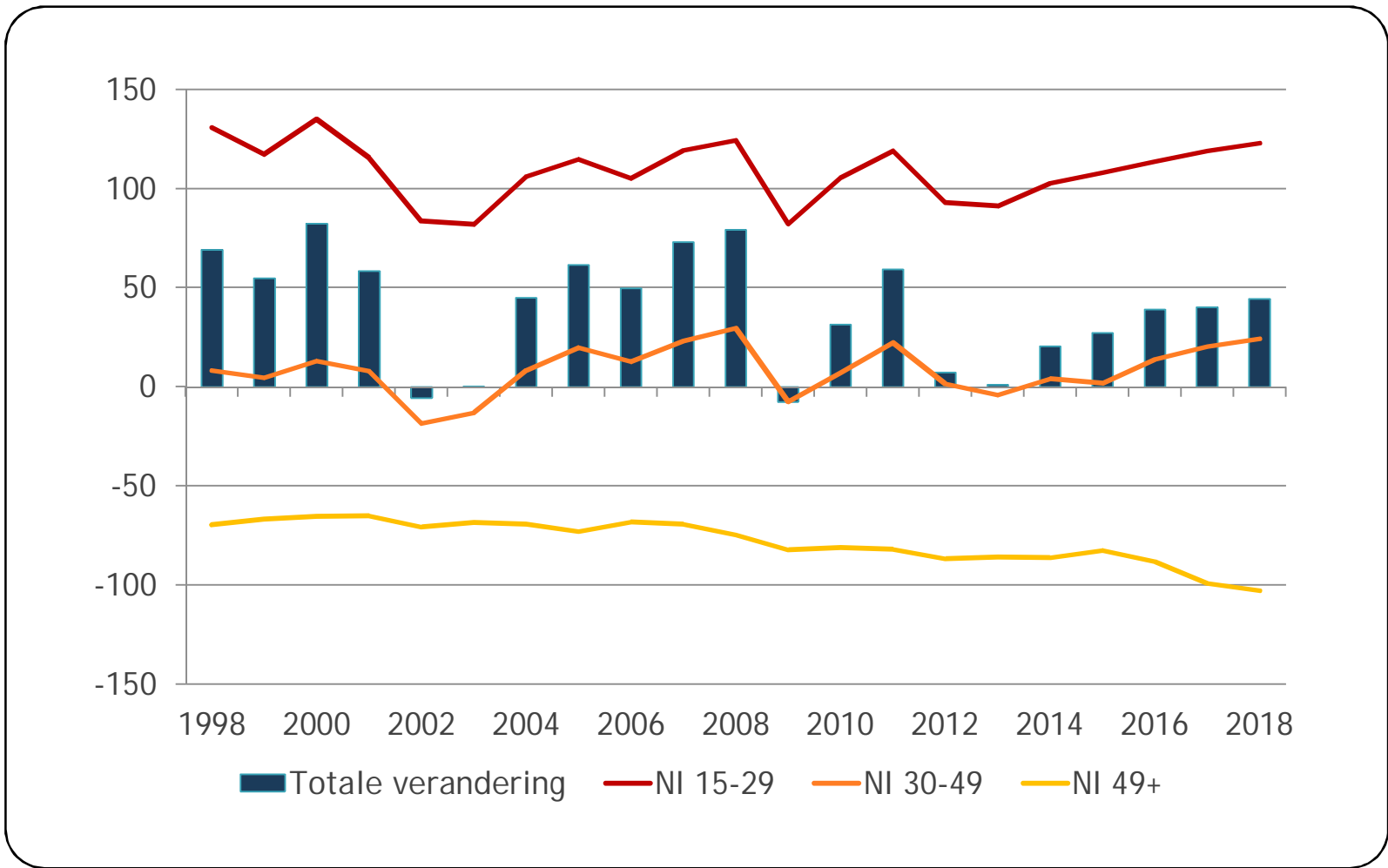
6.1 Werkende bevolking: gemiddelde leeftijd (GL) en nettoinstroom (NI) 49+; na hervormingen



6.2 Aandelen per leeftijd in de totale werkende bevolking



6.3 Werkende bevolking: netto-instroom per leeftijdsklasse en totale verandering; duizenden



7.1 Jaarlijkse netto-instroom 49+ per statuut en bedrijfstak

	graad (in %)			duizenden		
	05-11	12-18	imp. hv.	05-11	12-18	imp. hv.
Werkende bevolking	-1.7	-1.9	0.2	-75.9	-90.3	7.5
Zelfstandigen	-2.1	-2.2	0.0	-14.6	-16.0	0.2
Loontrekkenden	-1.6	-1.9	0.2	-60.3	-72.3	7.1
Ambtenaren	-3.4	-3.4	0.9	-19.4	-19.0	4.6
Arbeiders/bedienden	-1.3	-1.6	0.1	-41.0	-53.4	2.5
Verwerkende nijverheid	-2.2	-2.5	0.2	-12.4	-12.4	0.8
Voeding	-1.5	-1.9	0.1	-1.4	-1.7	0.1
Chemie	-2.4	-2.5	0.2	-1.1	-1.1	0.1
Farmaceutica	-1.3	-1.5	0.1	-0.3	-0.4	0.0
Bouwnijverheid	-1.4	-1.7	0.1	-2.9	-3.7	0.2
Transport/communicatie	-2.3	-2.8	0.2	-6.1	-7.6	0.5
Handel/horeca	-1.1	-1.4	0.1	-6.7	-8.4	0.4
Krediet/verzekeringen	-2.3	-2.8	0.1	-3.1	-3.6	0.2
Gezondheidszorg (ruim)	-1.1	-1.5	0.1	-4.4	-7.3	0.5
Dienstencheques	9.2	-1.8	0.0	1.6	-2.2	0.0
Overige marktdiensten	-0.9	-1.0	0.0	-5.2	-6.3	0.2
Administratie/onderwijs	-2.2	-2.3	0.5	-17.3	-18.2	4.3

7.2 Jaarlijkse evolutie werkgelegenheid per statuut en tak

	groei		toename (000)	
	05-11	12-18	05-11	12-18
Werkende bevolking	1.1	0.5	49.5	25.6
Zelfstandigen	0.9	0.2	6.3	1.6
Loontrekkenden	1.2	0.6	42.4	24.1
Ambtenaren	-0.4	-0.2	-2.1	-1.4
Arbeiders/bedienden	1.5	0.8	44.5	25.4
Verwerkende nijverheid	-1.6	-1.1	-9.1	-5.6
Voeding	-0.1	0.1	-0.1	0.1
Chemie	-1.8	-1.4	-0.9	-0.6
Farmaceutica	2.7	1.2	0.6	0.3
Bouwnijverheid	2.2	0.8	4.4	1.9
Transport/communicatie	-0.1	0.3	-0.4	0.7
Handel/horeca	1.2	0.5	6.8	2.8
Krediet/verzekeringen	-0.3	-0.2	-0.4	-0.3
Gezondheidszorg (ruim)	2.7	2.2	11.1	10.6
Dienstencheques	91.2	4.9	14.2	5.8
Overige marktdiensten	2.3	1.7	12.0	10.4
Administratie/onderwijs	1.1	0.0	8.3	0.1

7.3 Jaarlijkse netto-instroom 30-49 per statuut en bedrijfstak

	graad (in %)		duizenden	
	05-11	12-18	05-11	12-18
Werkende bevolking	0.3	0.2	15.3	8.7
Zelfstandigen	1.2	1.1	8.2	8.1
Loontrekkenden	0.2	0.0	5.9	0.4
Ambtenaren	1.7	1.8	9.7	9.9
Arbeiders/bedienden	-0.1	-0.3	-3.8	-9.5
Verwerkende nijverheid	-1.0	-0.7	-5.7	-3.3
Voeding	-0.3	-0.2	-0.3	-0.2
Chemie	-0.9	0.1	-0.4	0.0
Farmaceutica	1.1	0.7	0.2	0.2
Bouwnijverheid	0.1	-0.3	0.2	-0.6
Transport/communicatie	0.2	0.7	0.6	1.9
Handel/horeca	-0.4	-0.7	-2.3	-4.2
Krediet/verzekeringen	-0.2	0.0	-0.3	0.0
Gezondheidszorg (ruim)	0.9	0.5	3.5	2.3
Dienstencheques	60.9	3.0	8.7	3.5
Overige marktdiensten	-0.4	-0.2	-2.5	-1.4
Administratie/onderwijs	0.9	0.4	6.9	3.3

7.4 Jaarlijkse netto-instroom 15-29 per statuut en bedrijfstak

	graad (in %)		duizenden		% totaal	
	05-11	12-18	05-11	12-18	05-11	12-18
Werkende bevolking	2.5	2.3	110.0	107.2	100.0	100.0
Zelfstandigen	1.8	1.3	12.6	9.6	11.6	9.1
Loontrekkenden	2.7	2.5	96.8	96.0	87.8	89.4
Ambtenaren	1.3	1.4	7.6	7.7	7.0	7.2
Arbeiders/bedienden	2.9	2.7	89.2	88.3	80.8	82.2
Verwerkende nijverheid	1.6	2.1	9.0	10.1	7.8	9.4
Voeding	1.7	2.2	1.6	2.0	1.4	1.9
Chemie	1.5	1.0	0.7	0.4	0.6	0.4
Farmaceutica	3.0	2.0	0.6	0.5	0.6	0.5
Bouwnijverheid	3.5	2.8	7.1	6.2	6.4	5.8
Transport/communicatie	1.9	2.4	5.1	6.4	4.7	5.9
Handel/horeca	2.7	2.5	15.9	15.4	14.4	14.4
Krediet/verzekeringen	2.2	2.5	2.9	3.2	2.6	3.0
Gezondheidszorg (ruim)	2.9	3.2	11.9	15.6	11.1	14.6
Dienstencheques	21.1	3.8	3.8	4.5	3.6	4.2
Overige marktdiensten	3.6	3.0	19.7	18.0	17.4	16.4
Administratie/onderwijs	2.4	1.9	18.6	15.0	17.3	14.0

7.5 Gemiddelde leeftijd werkenden per statuut en bedrijfstak; t.o.v. situatie 2011

	1997	2005	2011	2018
Werkende bevolking	-2.6	-1.1	41.4	1.1
Zelfstandigen	-2.8	-0.7	45.8	1.5
Loontrekkenden	-2.6	-1.2	40.5	1.1
Ambtenaren	-2.5	-0.7	46.3	0.4
Arbeiders/bedienden	-2.9	-1.4	39.5	1.2
Verwerkende nijverheid	-3.8	-1.8	41.5	1.1
Voeding	-4.6	-2.1	40.2	1.3
Chemie	-3.9	-1.8	42.7	2.7
Farmaceutica	-2.5	-1.7	40.1	2.5
Bouwnijverheid	-2.1	-0.6	38.5	0.8
Transport/communicatie	-3.1	-1.3	43.4	0.0
Handel/horeca	-3.5	-1.6	38.4	1.5
Krediet/verzekeringen	-3.0	-1.0	42.6	0.2
Gezondheidszorg (ruim)	-3.9	-1.6	41.4	0.6
Dienstencheques	NB	-2.3	40.3	0.0
Overige marktdiensten	-2.2	-1.2	37.3	1.8
Administratie/onderwijs	-1.7	-0.8	42.7	1.4