

VOORUITZICHTEN



Bevolkingsvooruitzichten 2012-2060



Algemene Directie
Statistiek en Economische
Informatie

Mei 2013

.be

Vooruitzichten

Een van de belangrijkste opdrachten van het Federaal Planbureau (FPB) bestaat erin de beleidsmakers te helpen anticiperen op de toekomstige evolutie van de Belgische economie.

Onder de verantwoordelijkheid van het INR maakt het FPB aldus twee keer per jaar, in februari en september, kortetermijnvoorzichten voor de Belgische economie - de *Economische begroting* - met het oog op, zoals de naam aangeeft, de opmaak van de Rijksbegroting en de controle ervan. Op verzoek van de sociale partners, publiceert het FPB in mei de *Economische middellangetermijnvoorzichten* in een internationale context. In het verlengde daarvan worden, in samenwerking met regionale instellingen, de *Regionale economische vooruitzichten* opgesteld. De *Nime Outlook* beschrijft één keer per jaar middellangetermijnvoorzichten voor de wereldeconomie. Het FPB publiceert om de drie jaar *Langetermijnenergievoorzichten voor België*. Ook om de drie jaar maakt het, in samenwerking met de FOD Mobiliteit en Vervoer, *Langetermijnvoorzichten voor transport in België*. Tot slot maakt het FPB jaarlijks in samenwerking met de ADSEI *Bevolkingsvoorzichten* op lange termijn.

Overname is toegestaan, behalve voor commerciële doeleinden, mits bronvermelding: Federaal Planbureau en Algemene Directie Statistiek, Bevolkingsvoorzichten 2012-2060

Verantwoordelijke uitgever FPB: Henri Bogaert - Wettelijk depot: D/2013/7433/13

Verantwoordelijke uitgever ADSEI: Annie Versonnen

VOORUITZICHTEN

Bevolkingsvooruitzichten 2012-2060

Mei 2013



**Federaal
Planbureau**

Economische analyses en vooruitzichten



FOD Economie, K.M.O., Middenstand en Energie

**Algemene Directie Statistiek en
Economische Informatie**

Bijdragen

Deze publicatie werd verwezenlijkt door Johan Duyck, Michel Englert, Luc Masure en Jean-Marc Paul

in samenwerking met:

- de ADSEI: Jean-Pierre Hermia, Patrick Lusyne, Andonirina Rakotonarivo en Michel Willems
- de FOD Binnenlandse Zaken, Dienst Vreemdelingenzaken: Nicolas Perrin

Federaal Planbureau

Kunstlaan 47-49, 1000 Brussel

tel.: +32-2-5077311

fax: +32-2-5077373

e-mail: contact@plan.be

<http://www.plan.be>

Algemene Directie Statistiek en Economische Informatie

WTC III – Simon Bolivarstraat 30, 1000 Brussel

tel.: +32-2-2775111

e-mail: info@statbel.economie.fgov.be

<http://statbel.fgov.be>

Inhoudstafel

Synthese.....	1
1. Kader van de Bevolkingsvooruitzichten.....	4
2. Observaties en hypothesen van demografische parameters in de Bevolkingsvooruitzichten 2012-2060.....	5
2.1. Sterftecijfer	5
2.1.1. Observaties	5
2.1.2. Hypothesen	5
2.2. Vruchtbaarheid	8
2.2.1. Nieuwe bron voor het aantal geboorten per leeftijd van de moeder	8
2.2.2. Observaties	8
2.2.3. Hypothesen	10
2.3. Interne migratie	10
2.3.1. Observaties	10
2.3.2. Hypothesen	12
2.4. Internationale migraties	12
2.4.1. Internationale immigratie	13
2.4.2. Internationale emigratie	15
2.5. Naturalisaties	16
2.5.1. Observaties	16
2.5.2. Hypothesen	16
3. Projectie (2012-2060).....	17
3.1. Algemeen overzicht van de loop van de bevolking	17
3.2. Vitale indicatoren	18
3.3. Leeftijdsstructuur van de bevolking	19

Lijst van figuren

Figuur 1	Levensverwachting per regio, observaties en hypothesen, 1991-2060	7
Figuur 2	Het totaal vruchtbaarheidscijfer per regio en voor het Rijk 1991-2011	9
Figuur 3	Het totaal vruchtbaarheidscijfer per regio en nationaliteit (Belgen/buitenlanders)	9
Figuur 4	Vruchtbaarheidsgraden 2011 t.o.v. 2010 - Rijk	10
Figuur 5	Intern migratiesaldo tussen de gewesten, 1991-2011	11
Figuur 6	Intern migratiesaldo tussen de gewesten, onderscheid Belgen/buitenlanders, 1991-2011	11
Figuur 7	Internationale migraties, oude en nieuwe definitie, 1991-2011	12
Figuur 8	Internationale immigratie per nationaliteitsgroep, 1991-2011	13
Figuur 9	Internationale immigratie voor het gehele land per nationaliteitsgroep	15
Figuur 10	Naturalisaties, 1991-2011	16

Lijst van tabellen

Tabel 1	Levensverwachting bij de geboorte en gemiddelde toename van de levensverwachting, observaties en hypothesen, 1991-2060	6
Tabel 2	Loop van de bevolking in België, de Gewesten en de Duitstalige Gemeenschap tussen 2000 en 2060	18
Tabel 3	Vitale indicatoren voor België, de Gewesten en de Duitstalige Gemeenschap tussen 2000 en 2060	19
Tabel 4	Structuur van de bevolking in België, de Gewesten en de Duitstalige Gemeenschap tussen 2000 en 2060	21
Tabel 5	Bevolking van het Rijk per geslacht en per leeftijdsgroep, tussen 2011 en 2020	22

Synthese

Deze actualisering van de Bevolkingsvooruitzichten tegen 2060 bevestigt, voor de bevolking van het gehele land, de trends uit de laatste bevolkingsprojecties die sinds 2008¹ samen door de Algemene Directie Statistiek en Economische informatie (ADSEI) en het Federaal Planbureau (FPB) werden gerealiseerd: de levensverwachting zou sterk blijven stijgen, de vruchtbaarheid zou duidelijk heropleven in vergelijking met de extreem lage cijfers van midden de jaren 1990-2000 en de netto externe immigratie zou historisch hoog blijven.

In vergelijking met de jaren 2011 en 2012 van die oefeningen ^{2 3}, wordt de toekomstige omvang van die twee laatste fenomenen in de huidige actualisering van de bevolkingsvooruitzichten echter naar beneden herzien.

De *levensverwachting bij de geboorte* zou nog steeds aanzienlijk stijgen, maar de toename van die groei zou heel geleidelijk vertragen tegen 2060 en groter zijn voor mannen dan voor vrouwen. De tijdens de projectieperiode (2012-2060) verwachte toename van de levensverwachting bij de geboorte zou gemiddeld 2,0 maanden per jaar bedragen voor mannen en 1,3 maanden per jaar voor vrouwen (tegenover respectievelijk 3,0 en 2,0 maanden tijdens de periode 1991-2011). In 2060 zou de levensverwachting bij de geboorte 86,7 jaar bedragen voor mannen en 89,1 jaar voor vrouwen (tegenover respectievelijk 78,2 en 83,4 jaar in 2011), waardoor de sinds begin deze eeuw vastgestelde trend tot convergentie van de levensverwachting bij de geboorte van beide geslachten wordt bevestigd.

De *vruchtbaarheid* (gemeten via het totaal vruchtbaarheidscijfer – TVC, of het gemiddeld aantal kinderen per vrouw tijdens haar vruchtbare leven) was in 1994-1995 gedaald tot minder dan 1,6 en is sinds 2007 opnieuw gestegen tot meer dan 1,8. Ze zou echter stabiel blijven rond een niveau (1,81 tot 1,83) dat lager is dan verwacht in de oefeningen 2011-2012 (1,86 tot 1,89), die rekening hielden met een iets geleidelijkere verzwakking van de stijgende trend.

Zolang de volledige babyboomgeneratie de leeftijdscategorie waarin de overlijdenskans het hoogst is, niet heeft bereikt, zou het *natuurlijk saldo* (of het verschil tussen het aantal geboorten en het aantal sterfgevallen) positief blijven en tijdens het huidige decennium iets meer dan 20 000 eenheden per jaar bedragen. Dit saldo zou daarna duidelijk verminderen en ongeveer nul bedragen vanaf midden het decennium 2040 tot het einde van de projectieperiode, waarbij het aantal geboorten en sterfgevallen per jaar oploopt tot 135 000 eenheden voor het gehele land.

Wat de *internationale migratie* betreft, zou het *extern migratiesaldo* tijdens de eerstkomende jaren (tot halfweg het huidig decennium) schommelen rond de laatst waargenomen waarden, dus 60 000 eenheden. Al is het historisch extreem hoog – in het naoorlogse België werd voor het einde van het decennium 2000-2010 nooit een dergelijk niveau geregistreerd – toch duidt dit cijfer op een daling met bijna 10 000 eenheden in vergelijking met de vorige editie van de Bevolkingsvooruitzichten. Die

¹ Federaal Planbureau, ADSEI van de FOD Economie, KMO, Middenstand en Energie en Wetenschappelijk Begeleidingscomité, "Bevolkingsvooruitzichten 2007-2060", Planning Paper 105, Mei 2008

² Federaal Planbureau, ADSEI van de FOD Economie, KMO, Middenstand en Energie, "Bevolkingsvooruitzichten 2010-2060", November 2011

³ Hoge Raad voor Financiën – Studiecommissie voor de Vergrijzing, "Jaarverslag", Oktober 2012, pagina 24

neerwaartse herziening, die voortvloeit uit de meest recente informatie over de migratiestromen en de verblijfsvergunningen om humanitaire of medische redenen (ook 'regularisaties' genoemd), weerspiegelt gedeeltelijk de gevolgen van een nieuwe restrictieve wetgeving op het vlak van gezinshereniging; de herziening wordt enigszins uitgebreid tot na het huidig decennium als gevolg van de inaanmerkingneming van editie 2012 van de economische langetermijnvoorzichten voor Europa⁴ die gebruikt worden om de toekomstige evolutie van de economische aantrekkingskracht van België te evalueren. Het extern migratiesaldo dat weliswaar terugvalt op 35 000 eenheden vanaf 2020 en tot 15 à 20 000 eenheden tussen 2030 en 2060, zou toch de belangrijkste bron blijven – en de enige na het midden van het decennium 2040 – van de bevolkingsgroei in België.

De bevolking van België zou dus stijgen van 11,0 miljoen inwoners in 2012 tot 12,1 miljoen in 2030 en 12,7 miljoen in 2060.

In vergelijking met de vorige editie is de neerwaartse herziening van de totale bevolkingsgroei veel groter tijdens de gehele projectieperiode dan tegen 2030. Die groei wordt nu geraamd op 9,5% tijdens de periode 2012-2030 en op 16% tijdens de periode 2012-2060 (tegenover respectievelijk 13% en 25% tijdens de periode 2010-2060 in de vorige editie). Die neerwaartse herziening wordt uiteraard verklaard door de gewijzigde hypothesen inzake internationale migratie en vruchtbaarheid, waarvan de gevolgen samenvallen en elkaar versterken tijdens de projectieperiode. Het effect van die hypotheserzieningen op de verwachte omvang van de vergrijzing tegen 2060 is aanzienlijk: de afhankelijkheidscoëfficiënt van ouderen – gemeten via de verhouding tussen de bevolking van 65 jaar en ouder en de bevolking van 15 tot 64 jaar – zou toenemen van 26,6% in 2012 tot 44,4% in 2060 (tegenover 42,4% in de "Bevolkingsvoorzichten 2010-2060").

Wat betreft de *regionale spreiding* van de bevolkingsgroei, zou er zich een lichte vertraging van die groei voordoen in het Vlaams Gewest, ten gunste van het Brussels Hoofdstedelijk Gewest tegen 2030 en van het Waals Gewest tussen 2030 en 2060: in procent van de totale bevolking van het land, zou de bevolking van het Vlaams Gewest dalen van 57,5% in 2012 tot 57% in 2030 en 56,2% in 2060; de bevolking van het Waals Gewest zou gelijktijdig stijgen van 32,1% in 2012 en 2030 tot 32,8% in 2060, die van het Brussels Hoofdstedelijk Gewest van 10,3% in 2012 tot 11% in 2030 en 2060. De vruchtbaarheid zou in het Brussels Hoofdstedelijk Gewest ruim boven het nationaal gemiddelde blijven, vooral rekening houdend met de grotere buitenlandse bevolking, en in het Vlaams Gewest iets onder het nationaal gemiddelde blijven.

De evolutie van de regionale spreiding van de bevolking zou ook de asymmetrieën weerspiegelen op het vlak van regionale spreiding van zowel internationale als interne migraties. Terwijl het Brussels Hoofdstedelijk Gewest oververtegenwoordigd zou blijven op het vlak van het extern migratiesaldo (dat voor het Waals Gewest slechts ongeveer 20% zou bedragen en voor het Brussels Hoofdstedelijk Gewest en het Vlaams Gewest samen 80% met elk een bijna evenredig deel) zou het intern migratiesaldo blijven stijgen in het Vlaams en Waals Gewest, elk met 7 à 8 000 interne immigranten per jaar tijdens vrijwel de volledige projectieperiode.

⁴ European Commission (DG ECFIN) and Economic Policy Committee (AWG), "The 2012 Ageing Report: Economic and budgetary projections for the 27 EU Member States (2010-2060)", *European Economy*, 2/2012.
http://ec.europa.eu/economy_finance/publications/european_economy/2012/pdf/ee-2012-2_en.pdf

De bevolking van het Vlaams Gewest, het Waals Gewest en het Brussels Hoofdstedelijk Gewest zou resp. van 6,35 miljoen, 3,55 miljoen en 1,14 miljoen inwoners in 2012 aangroeien tot 6,89 miljoen, 3,88 miljoen en 1,31 miljoen inwoners in 2030 en tot 7,21 miljoen, 4,19 miljoen en 1,35 miljoen in 2060.

Er dient wellicht op gewezen te worden dat deze resultaten zeer voorzichtig geïnterpreteerd moeten worden rekening houdend met de beperkingen die eigen zijn aan dit soort van projectieoefeningen. Deze oefening beoogt een aannemelijk scenario op te stellen van de langetermijnevolutie van de bevolkingscijfers en -structuur, rekening houdend met het bestaande beleid en maatregelen. Dat scenario is gebaseerd op een samenspel van hypothesen inzake vruchtbaarheid, levensverwachting en migraties. Deze kunnen als redelijk worden beschouwd vooral gelet op de trends inzake levensduur, vruchtbaarheid en migratie. De trends voor de levensverwachting en vruchtbaarheid weerspiegelen in ruime mate de sociaaldemografische ontwikkelingen, de economische ontwikkeling en de toename van het sociaal welzijn van de laatste decennia. Wat de migraties betreft, worden de trends vooral beïnvloed door nationale en Europese beleidsmaatregelen inzake personenverkeer en door de verschillen in levensstandaard en in de toestand op de arbeidsmarkt tussen België en de emigratielanden. In geval van een belangrijke wijziging of breuk met die trends, zou de realiteit fors kunnen afwijken van de basishypothesen van deze projecties, waardoor de prognostische waarde van het aangehouden scenario zou dalen.

1. Kader van de Bevolkingsvooruitzichten

Sinds het begin van de jaren 70 werkt het FPB mee aan het opstellen van de bevolkingsvooruitzichten, die toen door het NIS werden opgemaakt. Vanaf de Bevolkingsvooruitzichten 2007-2060 nam het FPB de modellering op zich. In 2011 werd een overeenkomst afgesloten tussen de ADSEI en het FPB over de algemene organisatie van de bevolkingsvooruitzichten. Deze overeenkomst bepaalt de rol van elke instelling – de ADSEI geeft de gegevens door en het FPB zorgt voor het opstellen van de vooruitzichten – evenals de timing en de producten.

De overeenkomst vormt de grondslag van een nauwe samenwerking tussen de twee instellingen om ieder jaar up-to-date bevolkingsvooruitzichten te produceren. In deze oefening werden de hypothesen geactualiseerd en werd dezelfde methodologie behouden als in de oefeningen sinds 2007.

Dimensies van de Bevolkingsvooruitzichten 2012-2060

De Bevolkingsvooruitzichten 2012-2060 gaan uit van de bevolking per arrondissement, leeftijd, geslacht en nationaliteit, zoals waargenomen op 1 januari 2012. Een opsplitsing per nationaliteit (Belgen en buitenlanders) wordt gebruikt om hypothesen op te bouwen, in het bijzonder m.b.t. vruchtbaarheid, interne migratie en naturalisaties. Voor de hypothese m.b.t. internationale immigratie werden de buitenlanders verder opgesplitst in grote subgroepen. De resultaten worden echter, zoals tevoren, zonder onderscheid in nationaliteit gepubliceerd.

De resultaten van de bevolkingsvooruitzichten per arrondissement op 1 januari van 2012 (waargenomen) tot 2060 worden vervolgens gegroepeerd per provincie, per gewest – waarbij de Duitstalige gemeenschap apart wordt weergegeven – en voor het hele land.

Beschikbaarheid van de resultaten van de Bevolkingsvooruitzichten 2012-2060 op de websites van het FPB en van de ADSEI

De bevolkingsvooruitzichten per jaar, leeftijd en geslacht, aangevuld met de waarnemingen sinds 1991, worden voor alle bovenvermelde geografische niveaus gepubliceerd op de websites van het FPB (<http://www.plan.be>) en van de ADSEI (<http://statbel.fgov.be>).

Volgende data en vooruitzichten zijn beschikbaar:

- de jaarlijkse evolutie van de bevolking per jaar, leeftijd en geslacht;
- de jaarlijkse loop van de bevolking; geboorten, sterfgevallen, interne en externe migraties;
- demografische coëfficiënten: gemiddeld aantal kinderen per vrouw, levensverwachting; de leeftijdsstructuur per grote leeftijdsgroepen, gemiddelde leeftijd, kenmerken van de bevolking op actieve leeftijd, intensiteit van de vergrijzing en afhankelijkheidscoëfficiënten.

2. Observaties en hypothesen van demografische parameters in de Bevolkingsvooruitzichten 2012-2060

2.1. Sterftecijfer

2.1.1. Observaties

De levensverwachting stijgt sneller voor mannen dan voor vrouwen, waardoor het verschil in levensverwachting tussen beide geslachten kleiner wordt.

De nieuwe beschikbare observaties bevestigen de vroegere vaststellingen: een verdere verbetering van de levensverwachting bij de geboorte, zowel voor mannen als voor vrouwen, en een kleiner verschil tussen de geslachten. Tabel 1 becijfert die evolutie: we stellen bijvoorbeeld vast dat, voor het gehele land, de levensverwachting van de mannen 78,2 jaar bedraagt in 2011, of een stijging met bijna 5 jaar sinds 1991, terwijl die van de vrouwen met 3,4 jaar is gestegen en 83,4 jaar bedraagt in 2011. De gemiddelde jaarlijkse toename bedroeg 3 maanden voor mannen en 2 maanden voor vrouwen tijdens de periode 1991-2011.

De verschillen tussen de gewesten blijven groot.

Tussen de gewesten blijven de verschillen inzake levensverwachting bij de geboorte relatief groot: in 2011 bedroeg de levensverwachting van vrouwen 84,1 jaar in het Vlaams Gewest, maar slechts 83,0 jaar in het Brussels Hoofdstedelijk Gewest en 82,1 jaar in het Waals Gewest. Voor de mannen is het verschil nog groter: de levensverwachting in het Vlaams Gewest bedroeg 79,2 jaar in 2011, 78,8 jaar in het Brussels Hoofdstedelijk Gewest en slechts 76,3 jaar in het Waals Gewest, wat een verschil is van bijna 3 jaar in het Waals Gewest in vergelijking met Vlaanderen.

2.1.2. Hypothesen

De toename van de levensverwachting zou geleidelijk vertragen en in 2060 88,8 jaar bedragen voor vrouwen en 86,5 jaar voor mannen.

De sterftehypothesen worden opgesteld door de tussen 1991 en 2011 geobserveerde sterftequotienten per leeftijd, geslacht en gewest te verlengen over de periode 2012-2060. Aangezien de sterftequotienten continu dalen sinds de jaren 70 en dit ongeacht de leeftijd, werd een dalend exponentieel model geraamd en gebruikt voor de projectie. De gehanteerde methode wordt toegelicht in Working Papers 20-04⁵ en 18-09⁶.

Voor elk gewest werd een nieuwe projectie gemaakt van de sterftequotienten per jaar, leeftijd en geslacht. De quotienten per gewest werden vervolgens proportioneel aangepast aan de waarden in elk arrondissement.

⁵ LAMBRECHT, M., PAUL, J-M, "Prospectieve sterftequotienten", Working Paper 20-04, Federaal Planbureau, November 2004

⁶ PAUL, J-M., "Prospectieve sterftequotienten per geslacht en uniseks", Working Paper 08-09, Federaal Planbureau, December 2009

Vertaald in levensverwachting voor het gehele land, tonen de aldus geprojecteerde sterftequotiënten een geleidelijke vertraging in de toename van de levensverwachting, namelijk voor de mannen van +3,0 maanden per jaar tussen 1991 en 2011 tot +2,1 maanden per jaar tussen 2012 en 2060 en van +2,0 maanden tot +1,4 maanden per jaar voor de vrouwen. In 2060 zou de levensverwachting voor de mannen 86,5 jaar bedragen en voor de vrouwen 88,8 jaar, waardoor het verschil tussen beide geslachten afneemt van 5,1 jaar in 2011 naar 2,3 jaar in 2060. Het verschil tussen de geslachten zou dus aanzienlijk kleiner worden.

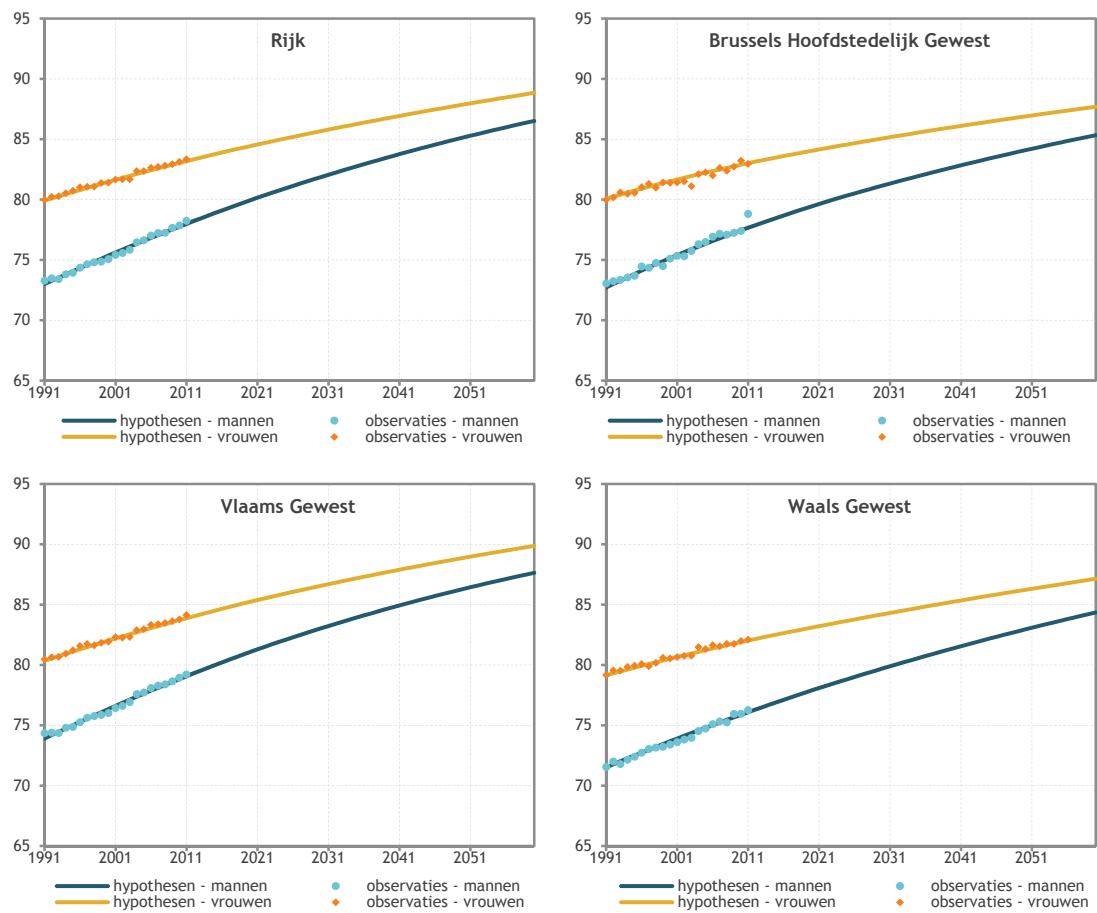
Op gewestelijk niveau blijft de toename van de levensverwachting over de projectieperiode groter in het Vlaams Gewest dan in het Waals en Brussels Hoofdstedelijk Gewest en, zoals blijkt uit tabel 1, neemt het verschil nog toe.

Tabel 1 Levensverwachting bij de geboorte en gemiddelde toename van de levensverwachting, observaties en hypothesen, 1991-2060

		Rijk			Brussels Hoofdstedelijk Gewest			Vlaams Gewest			Waals Gewest		
		H	F	F-H	H	F	F-H	H	F	F-H	H	F	F-H
Levensverwachting bij de geboorte													
Observaties	1991	73,3	80,0	6,7	73,1	80,0	6,9	74,3	80,5	6,1	71,5	79,2	7,6
	2011	78,2	83,4	5,1	78,8	83,0	4,2	79,2	84,1	4,9	76,3	82,1	5,8
	1991-2011	5,0	3,4	-1,6	5,8	3,0	-2,8	4,9	3,6	-1,2	4,7	2,9	-1,8
Hypothesen	2030	81,9	85,7	3,8	81,2	85,1	3,9	83,0	86,6	3,5	79,7	84,2	4,5
	2060	86,5	88,8	2,3	85,3	87,7	2,4	87,6	89,9	2,2	84,4	87,1	2,8
	2012-2060	8,3	5,5	-2,8	6,5	4,7	-1,8	8,4	5,7	-2,7	8,1	5,0	-3,1
Toename van de levensverwachting (maanden per jaar)													
Observaties	1991-2011	3,0	2,0	1,1	3,1	1,7	1,4	3,1	2,1	1,0	2,8	1,7	1,1
Hypothesen	2012-2060	2,1	1,4	0,7	1,8	1,1	0,7	2,1	1,4	0,6	2,0	1,2	0,8

Bron: Rijksregister, ADSEI; berekeningen FPB

Figuur 1 Levensverwachting per regio, observaties en hypothesen, 1991-2060



Bron: Rijksregister, ADSEI; berekeningen FPB

2.2. Vruchtbaarheid

2.2.1. Nieuwe bron voor het aantal geboorten per leeftijd van de moeder

Geboorten per leeftijd van de moeder zijn nu ook beschikbaar uit het Rijksregister. Zij geven meer bepaald de geboorten bij moeders die officieel gedomicilieerd zijn op het Belgisch grondgebied.

De data die minimaal vereist zijn om de vruchtbaarheid te onderzoeken, zijn de geboorten per leeftijd van de moeder. Het is namelijk op basis van die data dat de vruchtbaarheidsgraden⁷ per leeftijd worden berekend.

Tot nu toe waren de **geboorteformulieren van de burgerlijke stand** hiervoor de enige bron. Ze omvatten alle geboorten die het verzorgend personeel op Belgisch grondgebied registreert, zowel bij vrouwen die legaal in België gedomicilieerd zijn, bij vrouwen die in het buitenland wonen of bij vrouwen in de illegaliteit. Via deze bron hadden we echter geen informatie over de geboorten van kinderen in het buitenland bij moeders die in België gedomicilieerd zijn. Er diende dus een correctie te worden uitgevoerd om een beeld te krijgen van geboorten bij moeders die officieel gedomicilieerd zijn op het grondgebied. De data afkomstig uit de geboorteformulieren zijn beschikbaar van 1991 tot 2009.

Voor 2010 en 2011 zijn de data uit het Rijksregister beschikbaar die de afstamming vaststellen tussen moeder en kind. Daardoor vervalt de noodzaak om het geboortecijfer in de geboorteformulieren te corrigeren om, enerzijds, rekening te houden met de geboorten buiten het grondgebied en, anderzijds, de geboorten bij moeders die niet in België gedomicilieerd zijn, eruit te halen.

Aangezien de nieuwe reeks het dichtst aanleunt bij de administratieve werkelijkheid, zullen de Belgische bevolkingsvooruitzichten daarop gebaseerd zijn.

2.2.2. Observaties

De vruchtbaarheid in België daalt tussen 2010 en 2011, vermoedelijk ten gevolge van de economische crisis.

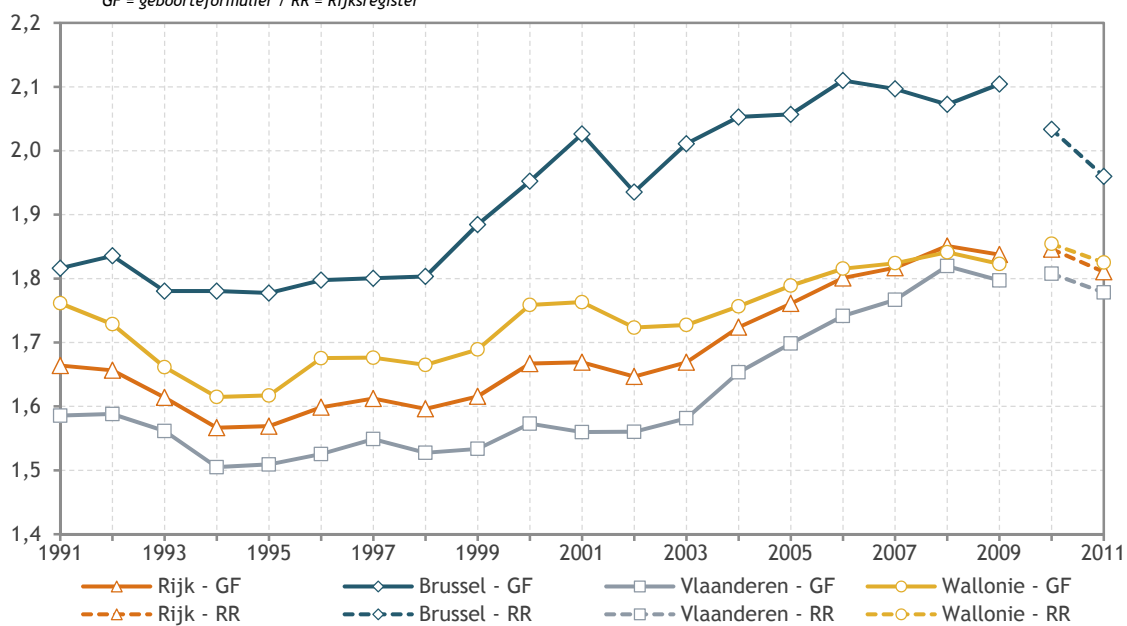
Figuur 2 en figuur 3 geven de evolutie weer van het totaal vruchtbaarheidscijfer afkomstig enerzijds uit de geboorteformulieren (GF) van 1991 tot 2009 en anderzijds uit het Rijksregister (RR) voor 2010 en 2011.

In welke mate de verandering van bron (zie 2.2.1) een breuk veroorzaakt in de tijdreeks, zal pas duidelijk worden wanneer de jaren 2008 en 2009 in de bron Rijksregister beschikbaar zullen zijn. Voorzichtigheidshalve zal bij het bepalen van de hypothese enkel rekening worden gehouden met de twee beschikbare jaren uit het Rijksregister (2010 en 2011).

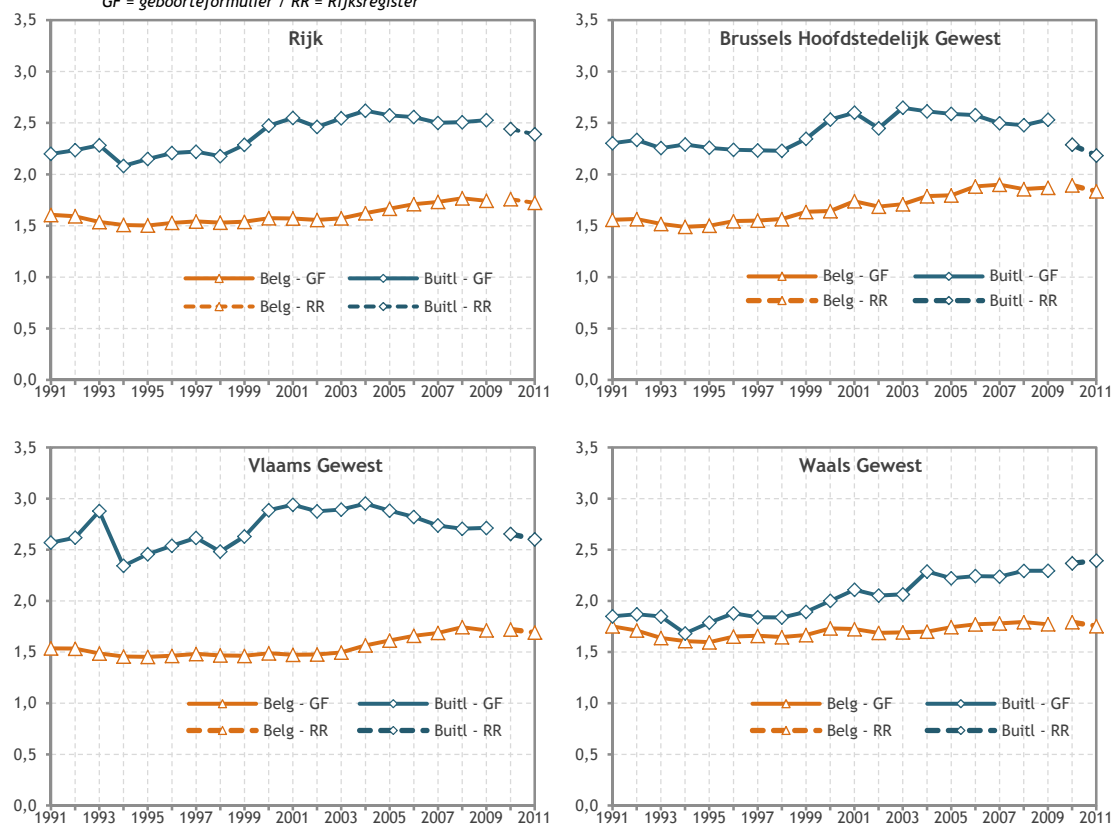
Figuur 2 toont aan dat de vruchtbaarheid in België tussen 2010 en 2011 gedaald is. Ook op het regionaal niveau is de daling duidelijk. Bij het onderscheid tussen Belgen en buitenlanders (figuur 3) kent Wallonië als enige een stijgende vruchtbaarheid voor de buitenlandse vrouwen. In het Brussels Hoofdstedelijk Gewest daalt de vruchtbaarheid het sterkst.

⁷ De **vruchtbaarheidsgraad per leeftijd** is de verhouding van het aantal levendgeborenen bij vrouwen van een bepaalde leeftijd tot het aantal vrouwen van die leeftijd in het beschouwde jaar.

Figuur 2 Het totaal vruchtbaarheidscijfer per regio en voor het Rijk 1991-2011
 GF = geboorteformulier / RR = Rijksregister

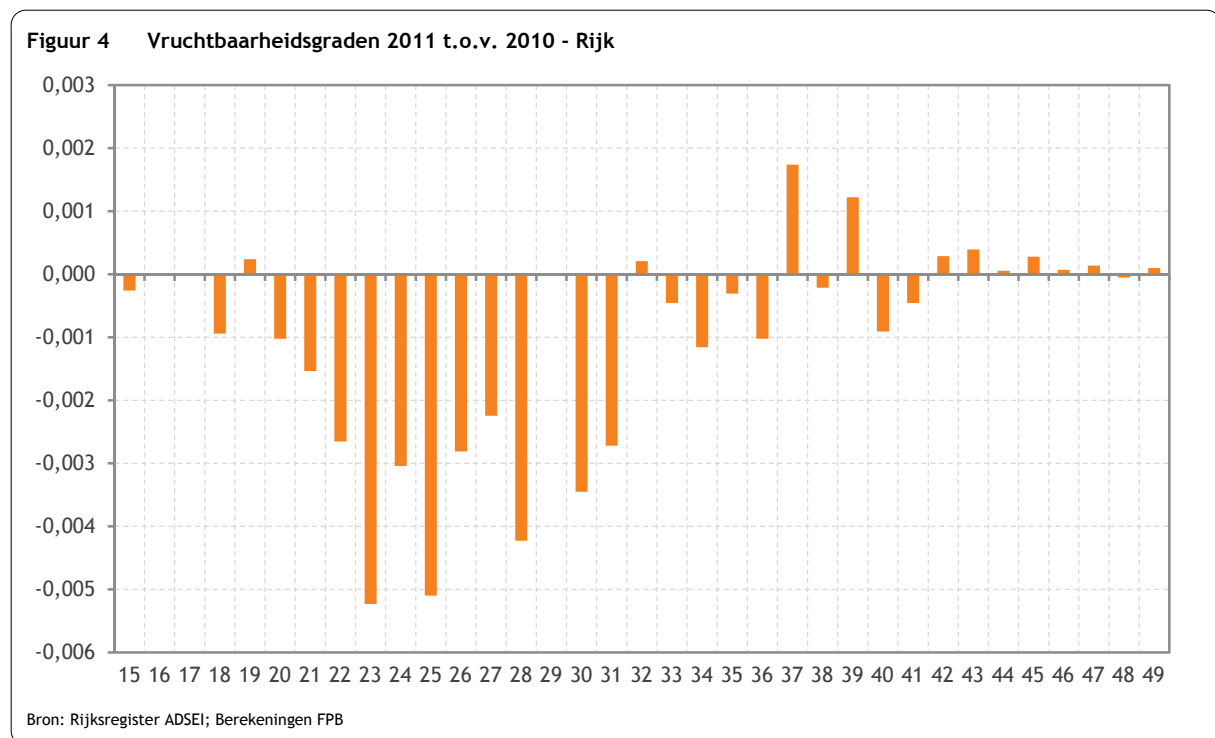


Figuur 3 Het totaal vruchtbaarheidscijfer per regio en nationaliteit (Belgen/buitenlanders)
 GF = geboorteformulier / RR = Rijksregister



Bron: geboorteformulieren en Rijksregister ADSEI; Berekeningen FPB

De daling van de vruchtbaarheid (figuur 4) is het sterkst in de **leeftijdscategorieën 22- tot 30-jarigen**. Vermoedelijk wordt de vruchtbaarheid voor die leeftijdscategorieën het sterkst beïnvloed door de economische crisis en de negatieve verwachtingen rond de werkgelegenheid.⁸



2.2.3. Hypothesen

In deze Bevolkingsvooruitzichten 2012-2060 worden de vruchtbaarheidsgraden per leeftijd, nationaliteit en arrondissement constant gehouden op de gemiddelde vruchtbaarheidsgraden die werden geobserveerd tussen 2010 en 2011. Die hypothese veronderstelt dat er op lange termijn geen grote veranderingen zijn in het toekomstig vruchtbaarheidsgedrag en weerspiegelt de grote moeilijkheid om te anticiperen op de schommelingen van die cijfers.

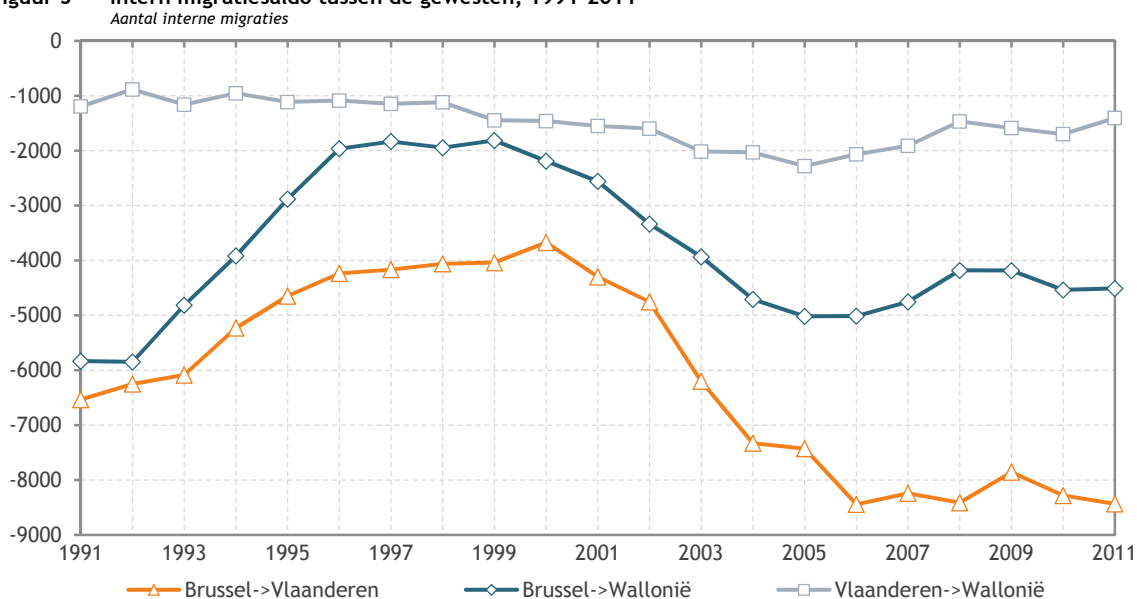
2.3. Interne migratie

2.3.1. Observaties

Figuur 5 geeft het intern migratiesaldo weer tussen de gewesten. In de periode 2009-2011 is het intern migratiesaldo van het Brussels Hoofdstedelijk Gewest ten opzichte van het Vlaams Gewest negatiever geworden. Met andere woorden, er vertrekken meer Brusselaars naar het Vlaams Gewest dan dat er Vlamingen naar het Brussels Hoofdstedelijk Gewest komen. Hetzelfde geldt voor het Brussels Hoofdstedelijk Gewest ten opzichte van het Waals Gewest. Het intern migratiesaldo tussen het Vlaams Gewest en het Waals Gewest gaat lichtjes achteruit in het nadeel van het Vlaams Gewest, maar in verhouding tot de bevolking van het Vlaams Gewest, blijft dit echter zeer laag (0,02% in 2011).

⁸ Sobotka T., Skirbekk V. en Philipov Dimiter, De crisis en de vruchtbaarheid in de westerse wereld, demos, NIDI, jaargang 25, 2009

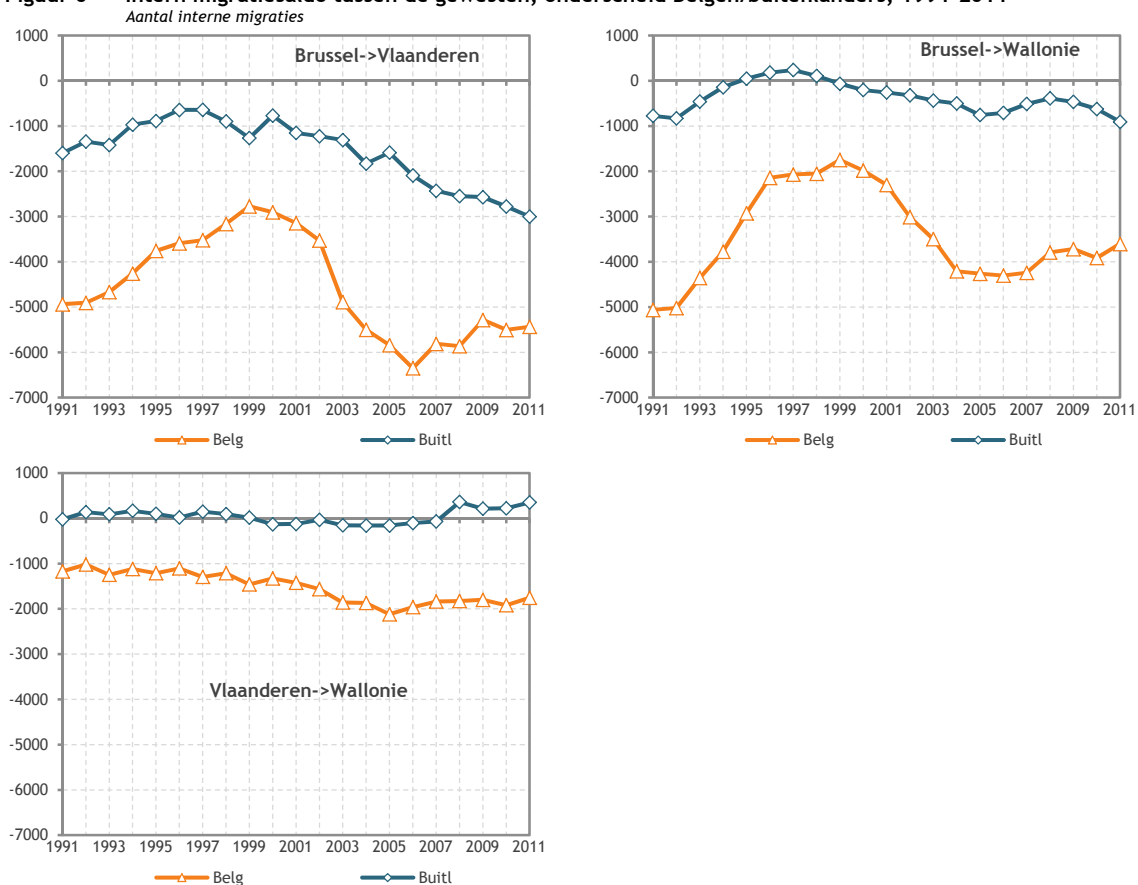
Figuur 5 Intern migratiesaldo tussen de gewesten, 1991-2011



Bron: Rijksregister ADSEI; Berekeningen FPB

In figuur 6 wordt het intern migratiesaldo verder opgesplitst naar nationaliteit (Belgen/buitenlanders). Daaruit blijkt dat het negatiever worden van het intern migratiesaldo in de periode 2009-2011 in het Brussels Hoofdstedelijk Gewest uitsluitend toe te schrijven is aan de toename van de uitstroom van Brusselaars met een buitenlandse nationaliteit naar de andere gewesten.

Figuur 6 Intern migratiesaldo tussen de gewesten, onderscheid Belgen/buitenlanders, 1991-2011



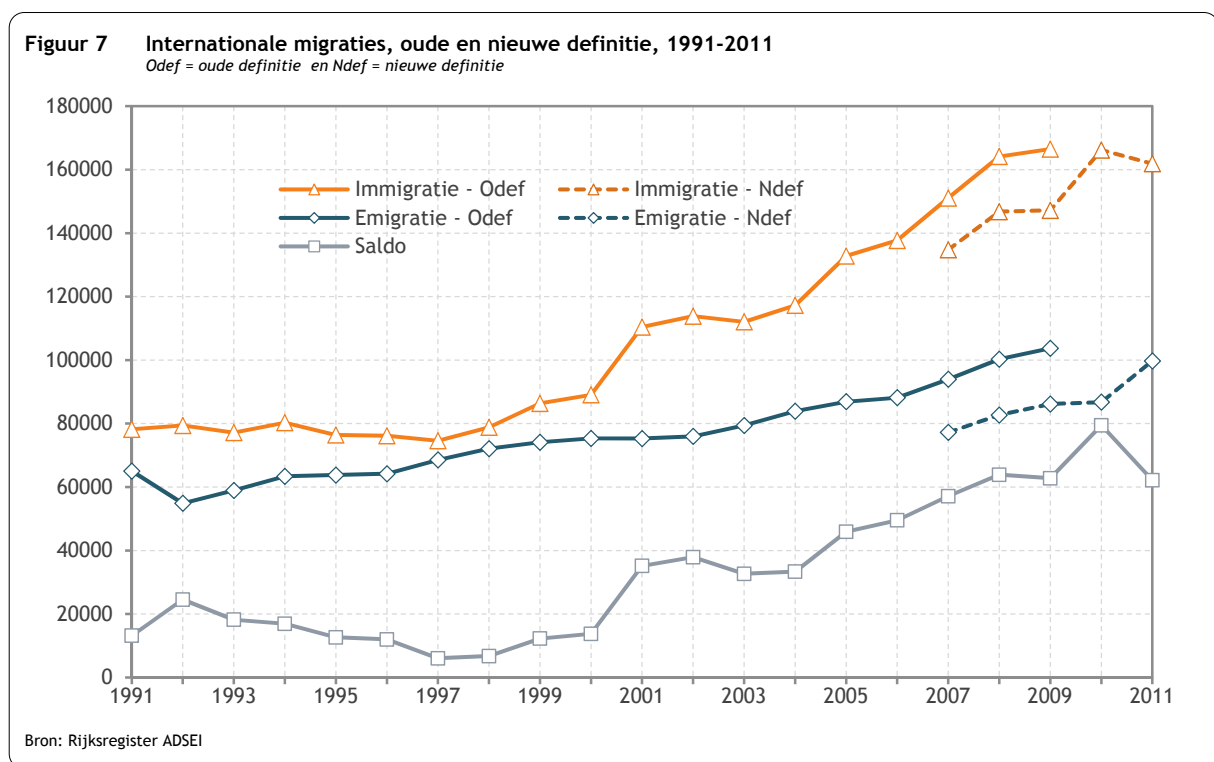
Bron: Rijksregister ADSEI; Berekeningen FPB

2.3.2. Hypothesen

Voor deze Bevolkingsvooruitzichten 2012-2060 worden de vertrekcijfers per leeftijd, geslacht en nationaliteit van elk arrondissement naar de andere arrondissementen, berekend op basis van de jaren 2009 tot 2011. Ze worden over de gehele periode constant gehouden.

2.4. Internationale migraties

Deze nieuwe internationale migratievooruitzichten zijn gebaseerd op de toepassing van een nieuwe definitie⁹ vanaf 2010: de personen die binnen het jaar ambtshalve geschrapt of heringeschreven zijn, worden niet meer beschouwd als internationale migratie. Om de impact ervan te ramen, heeft de ADSEI de waarden van 2007 tot 2009 berekend in de nieuwe definities. Dat heeft geleid tot een neerwaartse herziening van de internationale migratie met gemiddeld ongeveer 17 700 personen in die periode. Het grootste deel van die daling (zie figuur 8), 83%, heeft betrekking op de immigratie en emigratie van Belgen. Deze gewijzigde definitie heeft geen invloed op het saldo van de internationale migratie.



⁹ Nieuwe definitie vanaf 2010:

Internationale immigratie = Instroom + Registerwijzigingen (Instroom) + Herinschrijvingen die eerst waren geschrapt (na meer dan één jaar)

Internationale emigratie = Uitstroom + Registerwijzigingen (Uitstroom) + Ambtshalve geschrapte personen (die niet tijdens het jaar geschrapt werden)

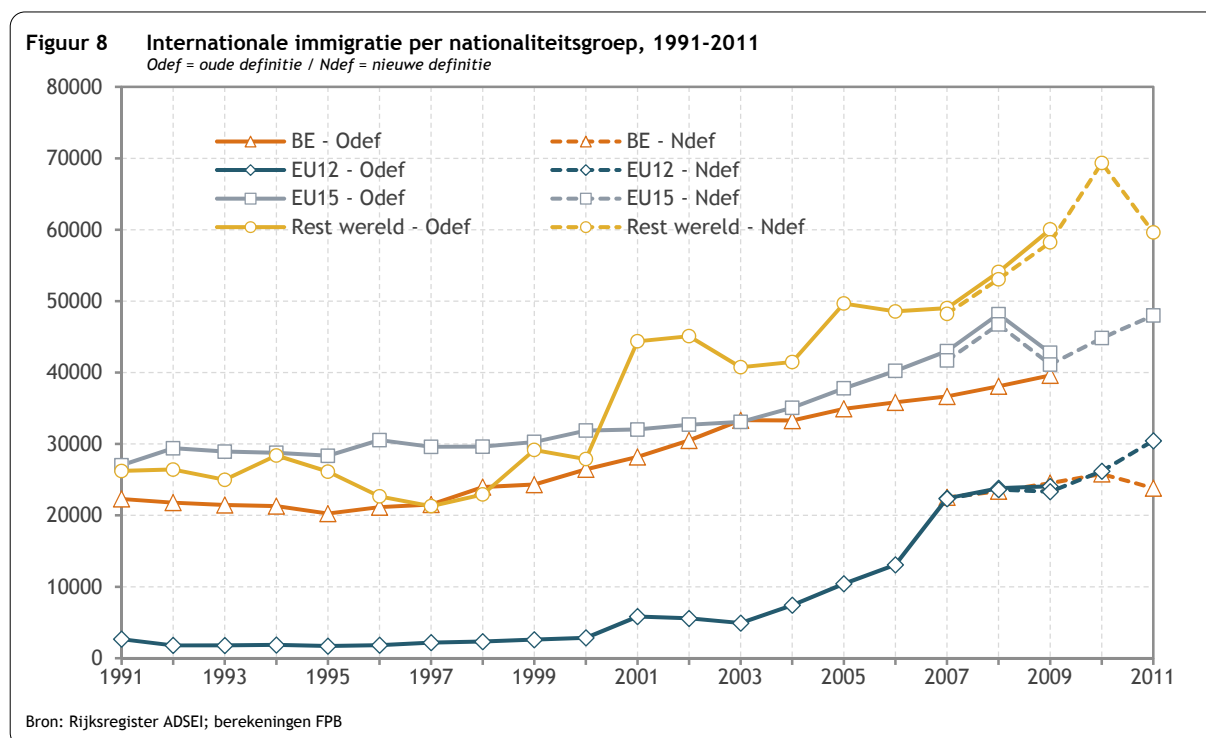
2.4.1. Internationale immigratie

a. Observaties

De internationale immigratie gaat in stijgende lijn sinds 2000 en kende een piek in 2010, vooral als gevolg van de regularisaties van de niet-Europese immigranten.

De internationale immigratie ging in de loop van de jaren 2000 sterk de hoogte in, namelijk van 89 052 in 2000 tot 166 479 in 2009 in de oude reeksen en, volgens de nieuwe definitie, van 134 754 in 2007 tot 166 177 in 2010 en is vervolgens teruggevallen tot 161 881 in 2011. De piek van 2010 is hoofdzakelijk het gevolg van de regularisatiecampagne die vanaf 2009 werd gevoerd.

Door verschillende groepen van nationaliteiten (figuur 8) te onderscheiden en volgens de nieuwe definitie, schommelt de terugkeer van Belgen tussen 2007 en 2011 rond een gemiddelde van 24 000 personen. De instroom van burgers uit het vroegere Europa van de vijftien (EU-15) is gestegen van 41 692 in 2007 naar 47 996 in 2011. Na de laatste uitbreiding in 2007 was er een forse toename van burgers uit de twaalf nieuwe lidstaten (EU-12) en hun aantal blijft toenemen van 22 320 in 2007 tot 30 454 in 2011. Het aantal personen afkomstig van niet-EU-landen, ten slotte, vertegenwoordigt zowat 40% van de buitenlandse immigratie en stijgt constant tot in 2010 (van 48 221 in 2007 tot 69 359 in 2010), waarna het opnieuw daalt tot 59 621 in 2011. Het is vooral die daling die aan de basis ligt van de terugval van de totale immigratie en van het internationaal migratiesaldo in 2011.



b. Hypothesen

Door het uitblijven van een nieuwe regularisatiecampagne en gelet op de meest recente informatie over de migratiestromen en de verblijfsvergunningen om humanitaire en medische redenen (ook 'regularisaties' genoemd), alsook door het eind 2011 aangenomen restrictieve beleid inzake gezinshereniging, zou de immigratie in 2012 dalen tot 153 300 personen. Gelet op de evolutie van de relatieve economische aantrekkingskracht van België ten opzichte van de rest van de EU, zou de internationale immigratie, na twee jaar te zijn gestegen (2013-2014), opnieuw dalen en zich stabiliseren op een niveau van 120 000 personen per jaar vanaf het midden van de jaren 2030.

Aan het uitwerken van hypothesen m.b.t. de internationale immigratie zijn altijd risico's verbonden. De internationale immigratie hangt immers af van het beleid van de staten en van de wereldwijde conjunctuur. Men kan ervan uitgaan dat België, door het feit dat het deel uitmaakt van de EU en vooral omdat de Europese instellingen er gevestigd zijn, een aanzienlijke immigratie teweeg zal blijven brengen. Anderzijds gaan de studies over de evolutie van de macro-economische context in Europa ervan uit dat de verschillen in levensstandaard, op lange termijn, in de EU geleidelijk zouden verdwijnen, waardoor de relatieve economische aantrekkelijkheid van België voor burgers van buiten de EU-15 zou afnemen.

De instroom uit het buitenland in België wordt voor elke voornoemde nationaliteitsgroep bepaald.

De instroom **van Belgen** is relatief stabiel en werd over de hele projectieperiode 2012-2060 constant gehouden op de gemiddelde waarde van 2007 tot 2011, namelijk 24 006.

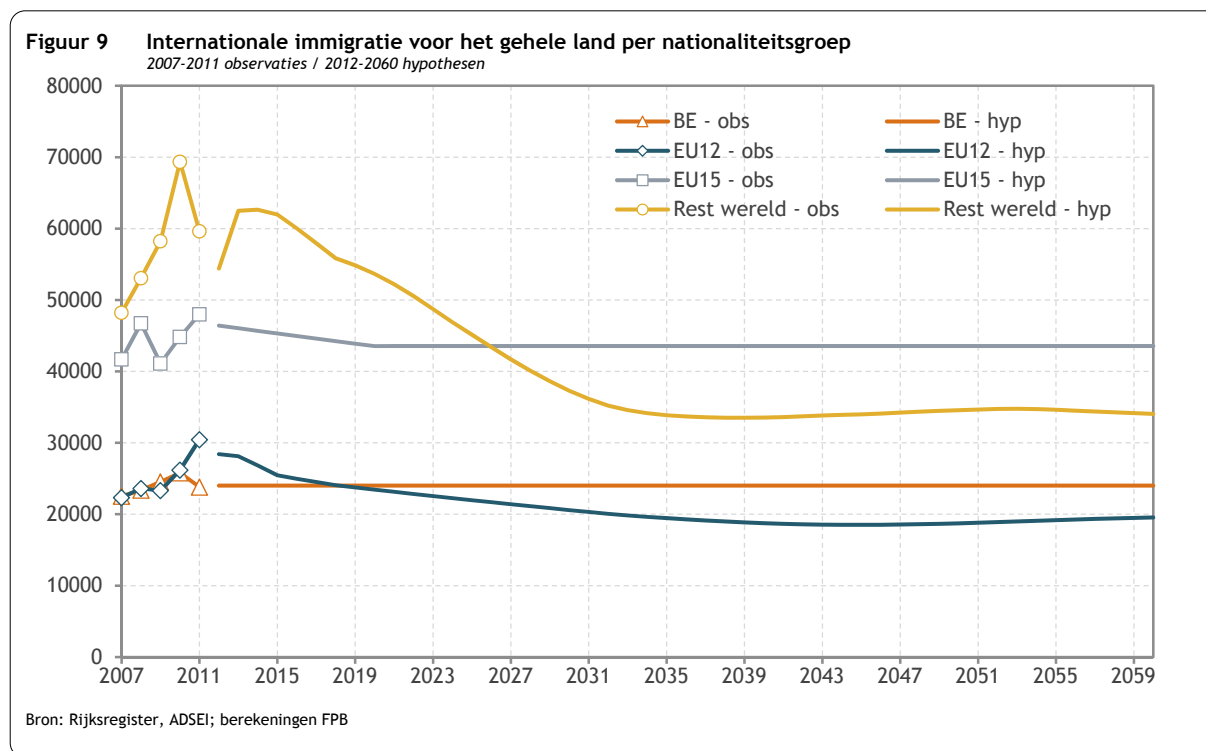
Voor de instroom van **burgers van de andere EU-15-landen** is het cijfer van 2011 bijzonder hoog (bijna 50 000), vooral door de toename van de verschillen in levensstandaard tussen België en bepaalde Zuid-Europese landen als gevolg van de crisis. Op dat cijfer wordt een gemiddelde verlaging toegepast zodat in 2020 geleidelijk opnieuw het gemiddelde niveau van de periode 2009-2011 wordt bereikt. Bovendien wordt het cijfer van 2012 neerwaarts bijgesteld met ongeveer 1 200 personen, op basis van de beschikbare informatie inzake de beperking van de verblijfsvergunningen om humanitaire redenen en van de eerste verblijfstitels in het kader van gezinshereniging. Het aldus bereikte cijfer van 43 533 in 2020 wordt aangehouden tot 2060.

De instroom van **burgers van de EU-12 en de rest van de wereld** wordt bepaald door rekening te houden met een indicator van de economische aantrekkelijkheid van België. Deze wordt voor de staatsburgers van de EU-12 berekend als het verschil in bbp per hoofd tussen België en de EU-12-landen. Voor de personen uit niet-Europese landen geldt het verschil tussen België en de 26 andere Europese landen. Die langetermijnvooruitzichten van het bbp per hoofd worden voor de Europese lidstaten uitgewerkt door de Europese Commissie in het kader van de Werkgroep 'Vergrijzing' ('Ageing Working Group') van het Comité voor de economische politiek. In de huidige vooruitzichten wordt rekening gehouden met de geactualiseerde versie van die projecties¹⁰. Voor beide groepen wordt in 2012 een exogene correctie toegepast die rekening houdt met de beperking van de verblijfsvergunningen.

¹⁰ "The 2012 Ageing Report: Economic and budgetary projections for the EU-27 Member States" (2010-2060), prepared jointly by the European Commission (DG ECFIN) and the Economic Policy Committee (AWG).
http://ec.europa.eu/economy_finance/publications/european_economy/2012/2012-ageing-report_en.htm

ningen om humanitaire redenen en van de eerste verblijfstitels in het kader van gezinshereniging (-1 100 personen voor de EU-12 en -9 000 personen voor de rest van de wereld).

De hypothese m.b.t. de internationale immigratie wordt opgesteld op het niveau van het gehele land en vervolgens gespreid over de arrondissementen door gebruik te maken van de spreiding van de immigraties over het grondgebied, zoals die tijdens de laatste drie jaar werd waargenomen.



2.4.2. Internationale emigratie

a. Observaties

De internationale emigratie gaat in stijgende lijn zowel in aantallen als in percenten (figuur 7). In 2007-2009 verliet 0,77% van de inwoners van België het land, terwijl dit percentage opliep tot 0,86% in 2010-2011. De percentages zijn natuurlijk veel hoger bij buitenlanders. In 2010-2011 vertrokken 5,09% van de buitenlanders naar het buitenland, terwijl het percentage Belgische emigranten slechts 0,32% bedroeg.

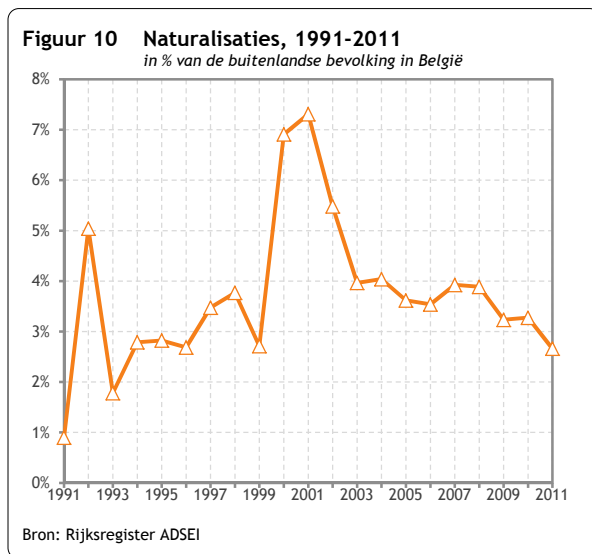
b. Hypothesen

Voor deze Bevolkingsvooruitzichten 2012-2060 gebruiken we de percentages van emigraties naar het buitenland per leeftijd, geslacht en nationaliteit van elk arrondissement, berekend op basis van het gemiddelde van de jaren 2009 tot 2011. Ze worden over de gehele periode constant gehouden.

2.5. Naturalisaties

2.5.1. Observaties

Zoals figuur 10 aantoont, kent het naturalisatiecijfer sinds 2000 een sterke neerwaartse trend. Ook in 2010 en 2011 zet die daling zich voort.



Het model houdt enkel rekening met het verwerven van de Belgische nationaliteit. Andere veranderingen van nationaliteiten zijn uiteraard zeldzaam in België.

De vrouwen die de Belgische nationaliteit verwerven krijgen in het model onmiddellijk de Belgische vruchtbaarheid. Dit heeft een impact op het aantal geprojecteerde geboorten.

2.5.2. Hypothesen

Voor de Bevolkingsvooruitzichten 2012-2060 gebruiken we de gemiddelde naturalisatiecijfers van buitenlanders die de Belgische nationaliteit verwerven, per leeftijd, geslacht en arrondissement over de periode 2009 tot 2011. Die cijfers worden over de hele periode constant gehouden.

3. Projectie (2012-2060)

3.1. Algemeen overzicht van de loop van de bevolking

De bevolking van België¹¹ zal blijven stijgen van 11 035 948 personen die op 1 januari 2012 ingeschreven waren tot 12 748 686 in 2060. Dit is een stijging met 16%. Die toename zou algemeen zijn. Ze wordt het sterkst verwacht in het Brussels Hoofdstedelijk Gewest (+19%) en in het Waals Gewest (+18%). In het Vlaams Gewest en in de Duitstalige Gemeenschap zou ze respectievelijk +13% en +11% bedragen (cf. tabel 2).

Voor het gehele land zou het natuurlijk saldo, of het verschil tussen geboorten en sterfgevallen, licht negatief worden vanaf 2050. Hetzelfde geldt voor de gewesten vanaf 2040, met uitzondering van het Brussels Hoofdstedelijk Gewest waar het natuurlijk saldo positief blijft gedurende de gehele projectieperiode.

Die evolutie wordt in hoofdzaak verklaard door twee factoren: de stagnering van het aantal geboorten en de toename van het aantal sterfgevallen. Die tweede factor kan worden toegeschreven aan het feit dat de babyboomgeneraties hoge leeftijden bereiken. Het aantal 65-plussers stijgt van 17% in 2012 tot meer dan 26% in 2060. Dat effect is meer uitgesproken voor het Vlaams Gewest dan voor het Waals Gewest.

In de Duitstalige Gemeenschap omvat de nieuwe bron om de vruchtbaarheid te meten (zie 2.2.1) de bevallingen in het buitenland van moeders die in de Gemeenschap wonen, wat het aantal geboorten fors doet toenemen in vergelijking met de Bevolkingsvooruitzichten 2010-2060¹². Het totaal vruchtbaarheidscijfer zou 1,87 bedragen in 2060. Het natuurlijk saldo blijft evenwel negatief vanaf 2040.

Het Vlaams en het Waals Gewest, evenals de Duitstalige Gemeenschap, zullen meer immigratie uit de rest van land dan emigratie kennen, wat tot positieve interne migratiesaldo's leidt. Zoals gebruikelijk zal het intern migratiesaldo van het Brussels Hoofdstedelijk Gewest negatief zijn, aangezien dit gewest alle kenmerken van de stedelijke arrondissementen vertoont.

De externe migratiesaldo's, die, ter herinnering, migratiebewegingen van zowel Belgen als buitenlanders omvatten, zijn elk jaar positief voor het hele land, alle gewesten en de Duitstalige Gemeenschap. Zij dalen echter fors van 55 800 in 2012 tot minder dan 20 000 in 2060.

¹¹ Conform de nationale definitie van het officieel bevolkingscijfer (art. 4 van de wet van 24 mei 1994 tot oprichting van een wachtregister) houden deze gegevens geen rekening met de asielzoekers waarvan de aanvraag lopende is en die daartoe ingeschreven zijn in het wachtregister. Er moet echter worden opgemerkt dat de verordening nr. 862/2007 van het Europees Parlement en de Raad van 11 juli 2007 voortaan oplegt dat die alsielzoekers die op het grondgebied gevestigd zijn, meegeteld moeten worden in het officieel bevolkingscijfer dat aan Eurostat wordt bezorgd.

¹² Die onderschatting van het vruchtbaarheidscijfer in de Duitstalige gemeenschap werd reeds rechtgezet tijdens de actualisering 2011 van de 'bevolkingsvooruitzichten 2010-2060' (niet gepubliceerd).

Tabel 2 Loop van de bevolking in België, de Gewesten en de Duitstalige Gemeenschap tussen 2000 en 2060

	2000	2012	2020	2030	2040	2050	2060	2060/2012
België								
Bevolking op 1 januari	10239085	11035948	11615924	12080310	12368449	12578898	12748686	116
Natuurlijk saldo	9980	22217	22703	16282	7907	-892	-910	
Geboorten	114883	128094	133693	130479	133564	134798	134275	
Sterfgevallen	104903	105877	110990	114197	125657	135690	135185	
Intern migratiesaldo	0	0	0	0	0	0	0	
Extern migratiesaldo	13732	55800	35585	17379	16228	18749	19042	
Bevolking op 31 december	10263414	11113965	11674216	12113964	12392568	12596716	12766756	
Brussels Hoofdstedelijk Gewest								
Bevolking op 1 januari	959318	1138854	1257890	1313684	1323958	1335476	1350142	119
Natuurlijk saldo	3413	8980	10704	10349	9360	8844	8635	
Geboorten	13626	18654	20111	19651	19316	19373	19381	
Sterfgevallen	10213	9674	9407	9302	9956	10529	10746	
Intern migratiesaldo	-5861	-13104	-14801	-15325	-15039	-15002	-15016	
Extern migratiesaldo	6741	21211	13487	6821	6553	7600	7766	
Bevolking op 31 december	964405	1155941	1267280	1315529	1324832	1336918	1351527	
Vlaams Gewest								
Bevolking op 1 januari	5940251	6350765	6648138	6887566	7039069	7139856	7205500	113
Natuurlijk saldo	4375	10188	8190	3321	-731	-6931	-6869	
Geboorten	61877	69162	71611	69154	71677	72161	71477	
Sterfgevallen	57502	58974	63421	65833	72408	79092	78346	
Intern migratiesaldo	2211	6899	7518	7531	7146	7042	7090	
Extern migratiesaldo	5840	23495	14378	6610	6111	7195	7387	
Bevolking op 31 december	5952552	6391347	6678224	6905020	7051583	7147136	7213064	
Waals Gewest								
Bevolking op 1 januari	3339516	3546329	3709896	3879060	4005422	4103566	4193044	118
Natuurlijk saldo	2192	3049	3809	2612	-722	-2805	-2676	
Geboorten	39380	40278	41971	41674	42571	43264	43417	
Sterfgevallen	37188	37229	38162	39062	43293	46069	46093	
Intern migratiesaldo	3650	6205	7283	7794	7893	7960	7926	
Extern migratiesaldo	1151	11094	7720	3948	3564	3954	3889	
Bevolking op 31 december	3346457	3566677	3728712	3893415	4016153	4112662	4202165	
Duitstalige Gemeenschap								
Bevolking op 1 januari	70831	76128	79890	82593	83832	84322	84521	111
Natuurlijk saldo	108	91	90	5	-56	-142	-133	
Geboorten	761	786	866	820	831	848	829	
Sterfgevallen	653	695	776	815	887	990	962	
Intern migratiesaldo	63	93	106	131	108	103	115	
Extern migratiesaldo	54	302	169	33	26	57	69	
Bevolking op 31 december	71036	76614	80255	82762	83910	84339	84570	

Bron: 2000-2011: waarnemingen, RR-ADSEI; 2012-2060: vooruitzichten, FPB-ADSEI

N.B.: Deze tabel is een samenvatting. De waarnemingen omvatten een statistische aanpassing en de vooruitzichten kunnen lichte problemen met afrondingen vertonen. U vindt de exacte waarde van de componenten in de gedetailleerde tabellen op de website.

3.2. Vitale indicatoren

Tabel 3 geeft een beknopt overzicht van de evolutie van het gemiddeld aantal kinderen per vrouw en de levensverwachtingen bij de geboorte en op 65 jaar van mannen en vrouwen voor België en de gewesten. De tabellen met coëfficiënten op de websites van het FPB en van de ADSEI geven onder andere de soortgelijke jaarwaarden voor de opeenvolgende verschillende geografische niveaus: arrondissementen, provincies, gewesten, Duitstalige Gemeenschap en België.

Tabel 3 Vitale indicatoren voor België, de Gewesten en de Duitstalige Gemeenschap tussen 2000 en 2060

	2000	2012	2020	2030	2040	2050	2060
België							
Gemiddeld aantal kinderen per vrouw	1,67	1,81	1,82	1,82	1,82	1,81	1,81
Levensverwachting bij de geboorte - Mannen (jaren)	75,08	78,50	80,24	82,13	83,83	85,36	86,70
Levensverwachting bij de geboorte - Vrouwen (jaren)	81,42	83,65	84,75	86,01	87,13	88,13	89,08
Levensverwachting op 65 jaar - Mannen (jaren)	15,91	18,17	19,38	20,80	22,07	23,21	24,24
Levensverwachting op 65 jaar - Vrouwen (jaren)	20,06	21,61	22,47	23,48	24,43	25,29	26,10
Brussels Hoofdstedelijk Gewest							
Gemiddeld aantal kinderen per vrouw	1,95	1,95	1,97	1,98	1,98	1,97	1,97
Levensverwachting bij de geboorte - Mannen (jaren)	75,12	77,96	79,48	81,17	82,71	84,09	85,35
Levensverwachting bij de geboorte - Vrouwen (jaren)	81,39	83,01	83,91	84,94	85,87	86,73	87,54
Levensverwachting op 65 jaar - Mannen (jaren)	16,05	17,63	18,56	19,70	20,78	21,78	22,71
Levensverwachting op 65 jaar - Vrouwen (jaren)	20,40	21,14	21,72	22,41	23,09	23,74	24,36
Vlaams Gewest							
Gemiddeld aantal kinderen per vrouw	1,57	1,77	1,79	1,79	1,79	1,78	1,78
Levensverwachting bij de geboorte - Mannen (jaren)	76,01	79,56	81,39	83,34	85,09	86,64	87,96
Levensverwachting bij de geboorte - Vrouwen (jaren)	81,94	84,42	85,62	86,98	88,17	89,27	90,26
Levensverwachting op 65 jaar - Mannen (jaren)	16,32	18,70	19,94	21,39	22,68	23,84	24,86
Levensverwachting op 65 jaar - Vrouwen (jaren)	20,38	22,12	23,05	24,14	25,14	26,05	26,88
Waals Gewest							
Gemiddeld aantal kinderen per vrouw	1,76	1,83	1,83	1,82	1,82	1,81	1,81
Levensverwachting bij de geboorte - Mannen (jaren)	73,41	76,65	78,27	80,15	81,85	83,45	84,87
Levensverwachting bij de geboorte - Vrouwen (jaren)	80,54	82,46	83,42	84,56	85,62	86,56	87,49
Levensverwachting op 65 jaar - Mannen (jaren)	15,13	17,27	18,47	19,89	21,20	22,39	23,49
Levensverwachting op 65 jaar - Vrouwen (jaren)	19,44	20,82	21,61	22,56	23,48	24,35	25,18
Duitstalige Gemeenschap							
Gemiddeld aantal kinderen per vrouw	1,40	1,90	1,90	1,88	1,89	1,87	1,87
Levensverwachting bij de geboorte - Mannen (jaren)	75,88	80,67	81,69	83,30	84,76	86,03	87,32
Levensverwachting bij de geboorte - Vrouwen (jaren)	81,57	83,99	84,89	85,97	86,90	87,72	88,61
Levensverwachting op 65 jaar - Mannen (jaren)	16,33	18,61	19,48	20,89	22,04	23,10	24,12
Levensverwachting op 65 jaar - Vrouwen (jaren)	20,19	21,28	22,00	22,87	23,73	24,60	25,36

Bron: 2000-2011: waarnemingen, ADSEI; 2012-2060: vooruitzichten, FPB-ADSEI

3.3. Leeftijdsstructuur van de bevolking

De Belgische bevolking vergrijsst van gemiddeld 41 jaar in 2012 tot 44,6 jaar in 2060. Het Brussels Hoofdstedelijk Gewest blijft jonger dan de andere gewesten en de vergrijzing is meer uitgesproken in het Vlaams Gewest en de Duitstalige Gemeenschap, terwijl het Waals Gewest zich ergens tussenin bevindt.

De stagnering van de geboorten, de hogere levensverwachting en de daling van de internationale immigratie (die vooral betrekking heeft op een jonge bevolking) reduceren het aandeel van de bevolking jonger dan 65 jaar gedurende de gehele projectieperiode (tabel 5). Het aandeel van de 0-14 jarigen daalt eveneens licht, namelijk van 17% in 2012 tot 16,2% in 2060, terwijl het aandeel van de bevolking op arbeidsleeftijd (15-64 jaar) in 2060 (58%) veel lager is dan in 2012 (65,6%). Die daling van de bevolking op arbeidsleeftijd, in combinatie met een stijging van het aantal 65-plussers (17,4% in 2012 en 25,8% in 2060) doen de afhankelijkheidscoëfficiënt van de ouderen toenemen van 26,6% in 2012 tot 44,4% in 2060.

Tabel 5 geeft, jaar per jaar, de evolutie van de bevolking van het Rijk voor de periode 2011-2020 per geslacht en voor vier grote leeftijdscategorieën. De bevolking neemt toe in elke leeftijdscategorie, maar in een verschillend tempo. In de leeftijdscategorieën boven 64 jaar is de groei het snelst. Als we het laatste observatiejaar (2011) als basis nemen, stijgt de index in 2020 tot 118 voor de bevolking van 65 jaar en ouder en tot 134 voor de bevolking van 85 jaar en ouder, terwijl hij stijgt tot 108 voor de bevolking op arbeidsleeftijd (15-64 jaar) en tot 102 voor de 0-14-jarigen. In de projectie is de grotere groei van de mannelijke oudere bevolking een weerspiegeling van de inhaalbeweging van de levensverwachting van de mannen ten opzichte van die van de vrouwen (zie 2.1.2).

Het percentage 65-plussers in de bevolking van het Vlaams Gewest, het Waals Gewest en de Duitstalige Gemeenschap zou resp. 27%, 25% en 27% bedragen in 2060. Het aandeel 65-plussers in de bevolking van het Brussels Hoofdstedelijk Gewest is lager over de hele periode, ook al gaat het in stijgende lijn (14% in 2012, 19% in 2060). Dat gewest onthaalt permanent jongeren die er komen voor studies of een eerste baan en immigranten uit het buitenland, doorgaans ook jongeren op arbeidsleeftijd eventueel vergezeld van kinderen. Zo ook verlaat een groot deel van de Brusselaars de stad om zich te vestigen in de groenere en minder dure residentiële zones, om daar een gezin te stichten of met het oog op het pensioen, zonder er dus effectief te vergrijzen.

Voor alle gewesten stijgt de afhankelijkheidscoëfficiënt van ouderen aanzienlijk. Dat is vooral het geval voor het Vlaams Gewest en de Duitstalige Gemeenschap, waar hij stijgt van ongeveer 28% in 2012 tot 48% in 2060. Het vergrijzingseffect is iets minder uitgesproken in het Waals Gewest, met een afhankelijkheidscoëfficiënt van ouderen die stijgt van 25% tot 43%. In het Brussels Hoofdstedelijk Gewest wordt dat effect beperkt door de impact van de migratiebewegingen, zowel interne als internationale, en stijgt de coëfficiënt van 20 naar 30%.

De tabellen van de jaarlijkse evolutie van de bevolking per leeftijd en per geslacht voor de verschillende geografische niveaus bevinden zich op de websites van het FPB en de ADSEI. Naast de genoemde vitale indicatoren (tabel 3) geven de tabellen met coëfficiënten verschillende maatstaven van de leeftijdsstructuur van de bevolking, waaronder die opgenomen in tabel 4.

De tabellen van de vooruitzichten 2012-2060 voor de verschillende geografische niveaus bevinden zich op de websites van het FPB en de ADSEI, met waarnemingen die teruggaan tot 1191:

- de jaarlijkse evolutie van de bevolking per jaar, leeftijd en geslacht;
- de jaarlijkse loop van de bevolking: geboorten, sterfgevallen, interne en externe migraties
- demografische coëfficiënten: het gemiddeld aantal kinderen per vrouw, levensverwachtingen; de leeftijdsstructuur per grote leeftijdsgroepen, de gemiddelde leeftijd, kenmerken van de bevolking op actieve leeftijd, de intensiteit van de vergrijzing en afhankelijkheidscoëfficiënten.

Tabel 4 Structuur van de bevolking in België, de Gewesten en de Duitstalige Gemeenschap tussen 2000 en 2060

	2000	2012	2020	2030	2040	2050	2060
België							
Totale bevolking (in duizend)	10239,1	11035,9	11615,9	12080,3	12368,4	12578,9	12748,7
0-14 (%)	17,6	17,0	17,3	16,9	16,3	16,4	16,2
15-64 (%)	65,6	65,6	63,5	60,7	59,0	58,3	58,0
65+ (%)	16,8	17,4	19,1	22,4	24,6	25,3	25,8
85+(%)	1,82	2,36	2,87	3,08	4,37	5,69	6,11
Gemiddelde leeftijd	39,6	41,0	41,7	42,8	43,9	44,3	44,6
Afh. van de ouderen (65+)/(15-64)	25,5	26,6	30,1	36,9	41,8	43,4	44,4
Actieven per oudere (15-64)/(65+)	3,9	3,8	3,3	2,7	2,4	2,3	2,3
Brussels Hoofdstedelijk Gewest							
Totale bevolking (in duizend)	959,3	1138,9	1257,9	1313,7	1324,0	1335,5	1350,1
0-14 (%)	17,8	19,3	20,1	19,7	19,0	18,7	18,6
15-64 (%)	65,4	67,2	66,8	65,7	64,5	63,4	62,8
65+ (%)	16,8	13,5	13,1	14,6	16,5	17,8	18,5
85+(%)	2,37	2,27	2,08	2,01	2,69	3,34	3,80
Gemiddelde leeftijd	39,1	37,5	37,3	38,1	39,1	39,7	40,1
Afh. van de ouderen (65+)/(15-64)	25,6	20,1	19,6	22,2	25,6	28,1	29,5
Actieven per oudere (15-64)/(65+)	3,9	5,0	5,1	4,5	3,9	3,6	3,4
Vlaams Gewest							
Totale bevolking (in duizend)	5940,3	6350,8	6648,1	6887,6	7039,1	7139,9	7205,5
0-14 (%)	17,0	16,2	16,6	16,2	15,6	15,8	15,7
15-64 (%)	66,2	65,2	62,8	59,5	57,8	57,0	56,9
65+ (%)	16,7	18,6	20,5	24,3	26,6	27,2	27,4
85+ (%)	1,77	2,38	3,50	4,84	6,43	6,80	6,75
Gemiddelde leeftijd	40,0	41,9	42,7	43,9	45,0	45,5	45,6
Afh. van de ouderen (65+)/(15-64)	25,3	28,5	32,7	40,7	46,1	47,7	48,2
Actieven per oudere (15-64)/(65+)	4,0	3,5	3,1	2,5	2,2	2,1	2,1
Waals Gewest							
Totale bevolking (in duizend)	3339,5	3546,3	3709,9	3879,1	4005,4	4103,6	4193,0
0-14 (%)	18,6	17,7	17,6	17,2	16,7	16,6	16,4
15-64 (%)	64,6	65,7	63,7	61,0	59,4	59,0	58,4
65+ (%)	16,8	16,7	18,7	21,8	23,9	24,4	25,2
85+ (%)	1,75	2,36	2,70	2,70	4,08	5,17	5,68
Gemiddelde leeftijd	39,3	40,5	41,3	42,4	43,4	43,9	44,2
Afh. van de ouderen (65+)/(15-64)	26,0	25,4	29,4	35,7	40,2	41,5	43,1
Actieven per oudere (15-64)/(65+)	3,9	3,9	3,4	2,8	2,5	2,4	2,3
Duitstalige Gemeenschap							
Totale bevolking (in duizend)	70,8	76,1	79,9	82,6	83,8	84,3	84,5
0-14 (%)	18,9	16,1	16,5	16,8	16,0	16,1	16,2
15-64 (%)	65,3	66,0	63,8	59,1	57,1	57,1	56,9
65+ (%)	15,8	17,9	19,7	24,1	27,0	26,8	26,9
85+ (%)	1,51	2,01	2,61	3,11	4,06	5,87	6,18
Gemiddelde leeftijd	39,3	41,7	42,6	43,7	44,8	45,2	45,1
Afh. van de ouderen (65+)/(15-64)	24,2	27,2	30,9	40,7	47,2	46,9	47,3
Actieven per oudere (15-64)/(65+)	4,1	3,7	3,2	2,5	2,1	2,1	2,1

Bron: 2000-2011: waarnemingen, NR-ADSEI; 2012-2060: vooruitzichten, FPB-ADSEI

Tabel 5 Bevolking van het Rijk per geslacht en per leeftijdsgroep, tussen 2011 en 2020
In duizental

	2011	2012	2013	2014	2015	2016	2017	2018	2019	2020
	Observatie	Projectie								
Vrouwen										
0-14	907,7	915,5	922,9	931,7	940,7	949,0	957,6	967,3	975,9	983,0
15-64	3587,2	3601,4	3614,6	3629,0	3643,2	3655,9	3667,1	3673,4	3678,5	3682,4
65+	1086,1	1105,2	1123,2	1141,1	1157,2	1173,3	1188,6	1205,7	1223,0	1242,0
85+	174,1	181,6	187,9	193,9	199,7	206,6	212,5	217,6	220,5	223,1
0-14	100	101	102	103	104	105	106	107	108	108
15-64	100	100	101	101	102	102	102	102	103	103
65+	100	102	103	105	107	108	109	111	113	114
85+	100	104	108	111	115	119	122	125	127	128
Mannen										
0-14	948,9	957,8	966,0	975,5	985,4	994,1	1003,7	1013,9	1023,3	1030,7
15-64	3624,7	3636,8	3647,0	3658,8	3669,5	3679,8	3687,9	3691,3	3693,3	3695,6
65+	796,7	819,2	840,3	861,3	881,2	900,6	919,2	939,9	960,7	982,3
85+	74,1	78,6	82,7	86,6	90,6	95,5	100,2	104,3	107,5	110,6
0-14	100	101	102	103	104	105	106	107	108	109
15-64	100	100	101	101	101	102	102	102	102	102
65+	100	103	105	108	111	113	115	118	121	123
85+	100	106	112	117	122	129	135	141	145	149
Totaal										
0-14	1856,5	1873,3	1888,8	1907,1	1926,1	1943,1	1961,4	1981,2	1999,3	2013,7
15-64	7211,9	7238,2	7261,6	7287,7	7312,6	7335,7	7354,9	7364,6	7371,9	7378,0
65+	1882,8	1924,5	1963,5	2002,4	2038,4	2073,9	2107,7	2145,6	2183,8	2224,3
85+	248,2	260,2	270,6	280,5	290,3	302,2	312,7	321,9	328,1	333,7
0-14	100	101	102	103	104	105	106	107	108	108
15-64	100	100	101	101	101	102	102	102	102	102
65+	100	102	104	106	108	110	112	114	116	118
85+	100	105	109	113	117	122	126	130	132	134

Bron: 2011: waarneming, NR-ADSEI; 2012-2020: vooruitzichten, FPB-ADSEI

Het Federaal Planbureau

Het Federaal Planbureau (FPB) is een instelling van openbaar nut.

Het FPB voert beleidsrelevant onderzoek uit op economisch, sociaaleconomisch vlak en op het vlak van leefmilieu. Hiertoe verzamelt en analyseert het FPB gegevens, onderzoekt het aanneembare toekomstscenario's, identificeert het alternatieven, beoordeelt het de gevolgen van beleidsbeslissingen en formuleert het voorstellen.

Het stelt zijn wetenschappelijke expertise onder meer ter beschikking van de regering, het Parlement, de sociale gesprekspartners, nationale en internationale instellingen. Het FPB zorgt voor een ruime verspreiding van zijn werkzaamheden. De resultaten van zijn onderzoek worden ter kennis gebracht van de gemeenschap en dragen zo bij tot het democratisch debat.

Het Federaal Planbureau is EMAS en Ecodynamische Onderneming (drie sterren) gecertificeerd voor zijn milieubeheer.

url: <http://www.plan.be>

e-mail: contact@plan.be

De publicaties van het Federaal Planbureau

Met het oog op informatieverstrekking en transparantie publiceert het Federaal Planbureau (FPB) regelmatig de methoden en resultaten van zijn werkzaamheden. De publicaties van het FPB zijn georganiseerd in 3 reeksen: de Vooruitzichten, de Working Papers en de Planning Papers. Het FPB publiceert eveneens rapporten, een Engelstalig kwartaalverslag en occasioneel ook boeken. Bepaalde publicaties zijn het resultaat van een samenwerking met andere instellingen.

Alle publicaties van het Federaal Planbureau zijn beschikbaar op www.plan.be

Reeksen

Vooruitzichten

Een van de belangrijkste opdrachten van het Federaal Planbureau (FPB) bestaat erin de beleidsmakers te helpen anticiperen op de toekomstige evolutie van de Belgische economie.

Onder de verantwoordelijkheid van het INR maakt het FPB aldus twee keer per jaar, in februari en september, kortetermijnvoorzichten voor de Belgische economie - de *Economische begroting* - met het oog op, zoals de naam aangeeft, de opmaak en de controle van de Rijksbegroting. Op verzoek van de sociale partners publiceert het FPB in mei de *Economische middellangetermijnvoorzichten* in een internationale context. In het verlengde daarvan worden, in samenwerking met regionale instellingen, de

Regionale economische vooruitzichten opgesteld. De *Nime Outlook* beschrijft één keer per jaar middellange-termijnvooruitzichten voor de wereldeconomie. Het FPB publiceert om de drie jaar *Langetermij-nenergievooruitzichten voor België*. Ook om de drie jaar stelt het, in samenwerking met de FOD Mobiliteit en Vervoer, *Langetermijnvooruitzichten voor transport in België* op. Tot slot maakt het FPB jaarlijks in samenwerking met de ADSEI *Bevolkingsvooruitzichten* op lange termijn.

Working Papers

De Working Papers presenteren de resultaten van lopend onderzoek in de studiedomeinen van het FPB. Ze worden gepubliceerd om bij te dragen aan de verspreiding van kennis over hoofdzakelijk economische fenomenen en om het inhoudelijk debat te stimuleren. Bovendien leveren ze een conceptuele en empirische basis voor de besluitvorming. Ze zijn vaak technisch van aard en gericht op een publiek van specialisten.

Planning Papers

De Planning Papers presenteren afgeronde studies over thema's van algemene strekking. Ze zijn niet specifiek gericht op een gespecialiseerd publiek en beschikbaar in het Nederlands en het Frans.

Overige publicaties

Rapporten

De rapporten beschrijven de resultaten van werkzaamheden die voortvloeien uit wettelijke opdrachten of als antwoord op specifieke vragen van de overheid, de regering of de Centrale Raad voor het Bedrijfsleven.

Boeken

Het FPB publiceert occasioneel studies in boekvorm.

Short Term Update

De Short Term Update (STU) is een Engelstalig kwartaalverslag dat een actueel overzicht biedt van de Belgische economie. Op basis van tientallen indicatoren levert de STU ofwel een follow-up van de conjunctuur, of een analyse van de structurele evolutie van de economie. Bovendien gaat elke STU dieper in op een bepaalde studie van het FPB die verband houdt met de economische actualiteit. Ten slotte geeft dit verslag een overzicht van het lopend onderzoek binnen het FPB en van de belangrijkste beslissingen van de Belgische regeringen die de economische situatie kunnen beïnvloeden.

Federaal Planbureau
instelling van openbaar nut

Kunstlaan 47-49
1000 Brussel
tel.: +32-2-5077311
fax: +32-2-5077373
e-mail: contact@plan.be
<http://www.plan.be>

Algemene Directie Statistiek en Economische Informatie

WTC III - Simon Bolivarstraat 30
1000 Brussel
tel.: +32-2-2775576
e-mail: info@statbel.economie.fgov.be
<http://statbel.fgov.be>

Dit document is de vrucht van een samenwerking tussen de bovenvermelde instellingen.

Drukkerwerk: Federale Overheidsdienst Economie, KMO, Middenstand en Energie
Algemene Directie Statistiek en Economische Informatie