

## Evolution des populations en Belgique. Incidences démographiques possibles sur les infrastructures de santé et de soins pour personnes âgées

Micheline Lambrecht ([ml@plan.be](mailto:ml@plan.be))

Intervention dans le cadre des Journées d'étude organisées par SANTHEA,  
association de défense et de promotion d' institutions de santé en Wallonie et à Bruxelles  
sur le thème « Les transferts de compétences en soins de santé »

Pont-à-Lesse – 14 juin 2012

<http://www.plan.be>

## Plan de l'exposé

- Présentation du Bureau fédéral du Plan 3
- Facteurs déterminant le vieillissement de la population 6
- Variations régionales des paramètres démographiques 13
- Principales évolutions des populations 23
- Incidence de ces évolutions sur les dépenses de santé 37

## Présentation du Bureau fédéral du Plan

<http://www.plan.be>



Analyses et prévisions économiques

## Présentation du Bureau fédéral du Plan

- organisme d'intérêt public (loi 24.12 1994), relevant du Premier Ministre et du Ministre des Affaires économiques,
- élaborant des travaux d'analyse et de prévisions économiques
  - perspectives macroéconomiques : à court terme (Budget économique, dans le cadre de l'Institut des Comptes Nationaux), à moyen terme (avec le Conseil central de l'économie), et à long terme (avec le Comité d'étude du vieillissement);
  - perspectives sectorielles diverses : indicateurs économiques, sociaux et environnementaux; énergie, émissions de gaz à effet de serre à long terme et transport; développement durable; etc.
- sur une base récurrente légale ou à la demande du gouvernement, des partenaires sociaux, des chambres législatives, des institutions internationales; ou d'initiative aussi par insertion dans des réseaux européens de recherche



Analyses et prévisions économiques

## Le Bureau fédéral du Plan et le Vieillissement

- De longue date (années '70), le BFP participe à l'élaboration des **Perspectives de population** avec la DGSIE et des scientifiques spécialisés. Il en gère à présent le modèle et l'exercice.
- Depuis la fin des années '80, le BFP a développé une infrastructure de **modèles de long terme pour prévoir les évolutions des dépenses sociales** et épauler la politique en ces matières.
- Depuis la loi du 5.9.2001 créant le Fonds du vieillissement, le BFP assure le **secrétariat du Comité d'étude du vieillissement** et réalise les travaux pour son Rapport annuel.
- Depuis leur création, le BFP représente la Belgique au '**Working Group on Ageing Populations and Sustainability**' du Comité de Politique économique de l'UE (1999) et au '**Working Group on Ageing**' de l'UNECE (2008)



Analyses et prévisions économiques

## Le vieillissement de la population



Analyses et prévisions économiques

## Facteurs déterminant le vieillissement de la population

- des taux de fécondité n'assurant pas le remplacement des générations (<2,1 depuis 1972)
- l'allongement de la vie,
- les générations nombreuses de « baby-boomers » nés après la guerre arrivant à l'âge de la pension
  
- à l'inverse, un afflux continu et important d'immigrations internationales rajeunit la population:
  - en renforçant le nombre de jeunes personnes d'âge actif
  - et en rehaussant le niveau de fécondité



Analyses et prévisions économiques

## L'indice conjoncturel de fécondité (ou nombre moyen d'enfants par femme) est passé sous le seuil de remplacement en 1972 Belgique

1846	1950	1964	1972	1985	2000	2009	2060
3,81	2,34	2,71 <sub>(max)</sub>	<2,1	1,51 <sub>(min)</sub>	1,66	1,84	1,87

L'indicateur conjoncturel de fécondité en l'année t exprime le nombre moyen d'enfants qu'une femme aurait si à chaque âge, de 15 à 50 ans, elle avait le taux de fécondité par âge observé au cours de l'année t.

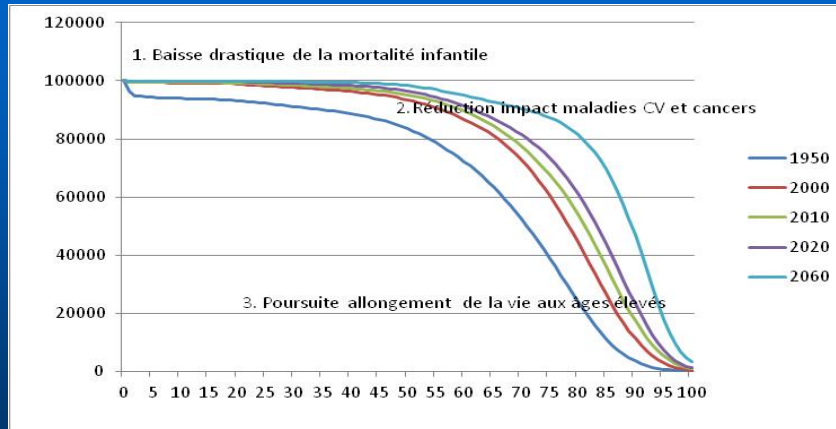
De même, l'espérance de vie à l'âge x en l'année t d'un individu exprime le nombre moyen (théorique) d'années qu'il lui resterait à vivre à supposer qu'il connaisse à chaque âge restant de sa vie les probabilités de survie propres à cette année t.

Source: DGSIE et calculs BFP;  
en italique: Perspectives de population BFP-DG SIE 2011-2060



Analyses et prévisions économiques

Les cohortes successives se maintiennent toujours plus en vie  
 (Rectangularisation des courbes de survie)  
 Hommes - Belgique

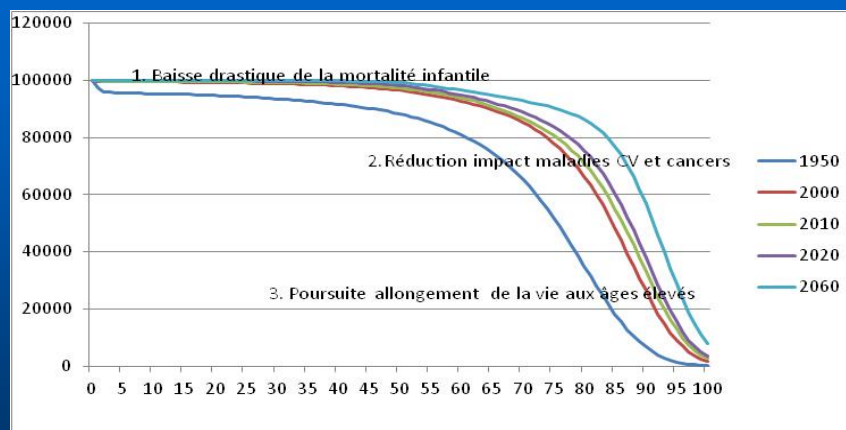


Sources: Observations 1950-2010: DG SIE, Calculs BFP;  
 Perspectives de population 2011-2060, BFP-DGSIE



Analyses et prévisions économiques

Les cohortes se maintiennent toujours plus en vie  
 (Rectangularisation des courbes de survie)  
 Femmes - Belgique



Sources: Observations 1950-2010: DG SIE, Calculs BFP;  
 Perspectives de population 2011-2060, BFP-DGSIE



Analyses et prévisions économiques

## L'allongement moyen de la vie Belgique – Espérance de vie à divers âges

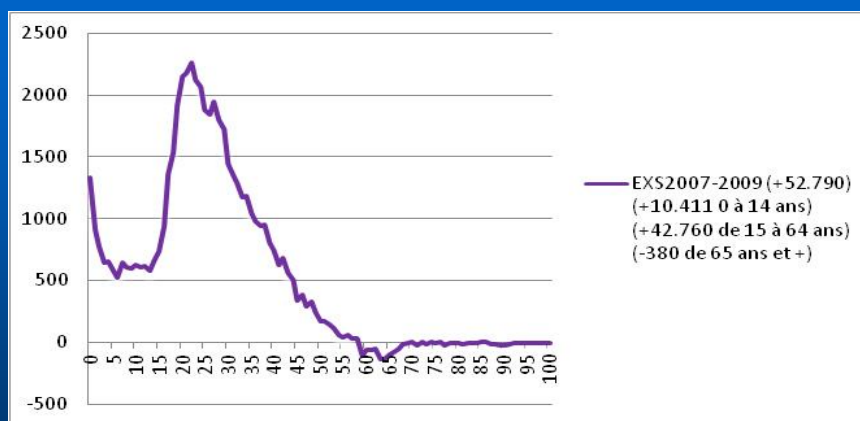
	1880-1890	1946-1949	1968-1972	2000	2010	2060
<b>à 0 an</b>						
Hommes	43,59	62,04	67,79	75,08	77,86	86,33
Femmes	46,63	67,26	74,21	81,42	83,14	88,88
<b>à 65 ans</b>						
Hommes	10,78	12,33	12,10	15,91	17,77	23,88
Femmes	11,68	13,88	15,29	20,06	21,32	25,77
<b>à 85 ans</b>						
Hommes	3,21	3,75	3,92	4,93	5,55	7,29
Femmes	3,53	4,21	4,46	6,19	6,79	8,57

Sources: Observations DGSIE, Calculs BFP;  
Perspectives de population 2011-2060, BFP-DGSIE



Analyses et prévisions économiques

## Profil d'âge du solde migratoire extérieur - Belgique (moyenne 2007-2009)



Source: Observations: DGSIE, Calculs BFP



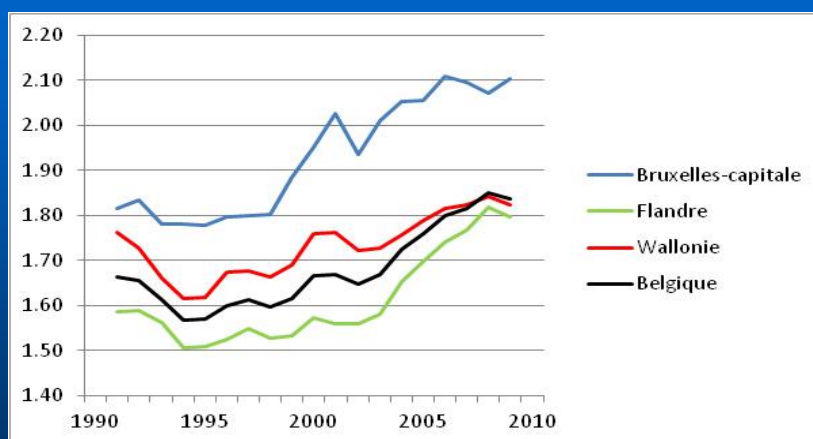
Analyses et prévisions économiques

## Variations régionales des paramètres démographiques



Analyses et prévisions économiques

## Nombre moyen d'enfants par femme (ICF) par région (observations)

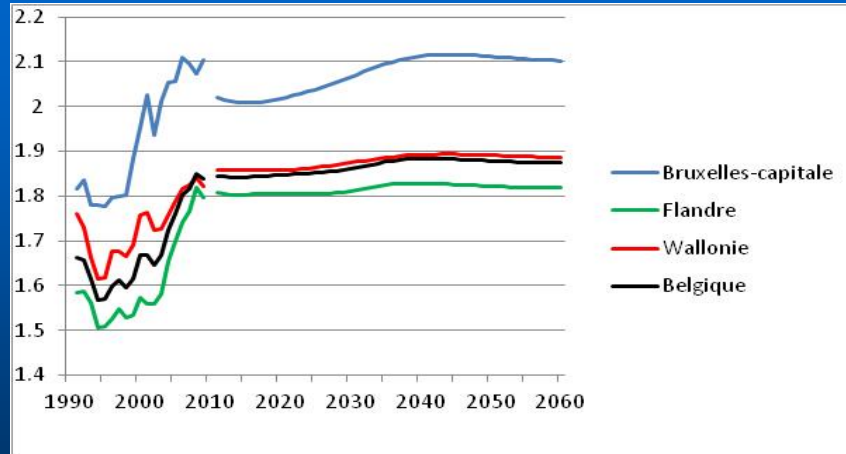


Sources: Observations : DGSIE, Calculs BFP;



Analyses et prévisions économiques

### Nombre moyen d'enfants par femme (ICF) par région (observations et perspectives)



Sources: Observations DGSIE, Calculs BFP;  
Perspectives de population 2011-2060, BFP-DGSIE



Analyses et prévisions économiques

### Nombre moyen d'enfants par femme (ICF) par région

	1991	2000	2009	2020	2060
Bruxelles-capitale	1,82	1,95	2,10	2,02	2,10
Flandre	1,59	1,57	1,80	1,81	1,82
Wallonie	1,76	1,76	1,82	1,86	1,89
Belgique	1,66	1,67	1,84	1,85	1,87

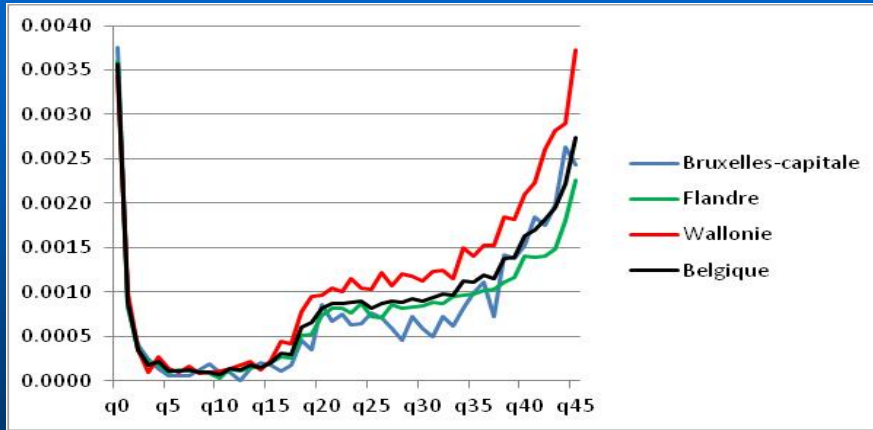
Sources: Observations : DGSIE, Calculs BFP;  
Perspectives de population 2011-2060, BFP-DGSIE



Analyses et prévisions économiques



Quotients de mortalité par région – 0 à 45 ans  
Hommes - Moyenne 2005-2009

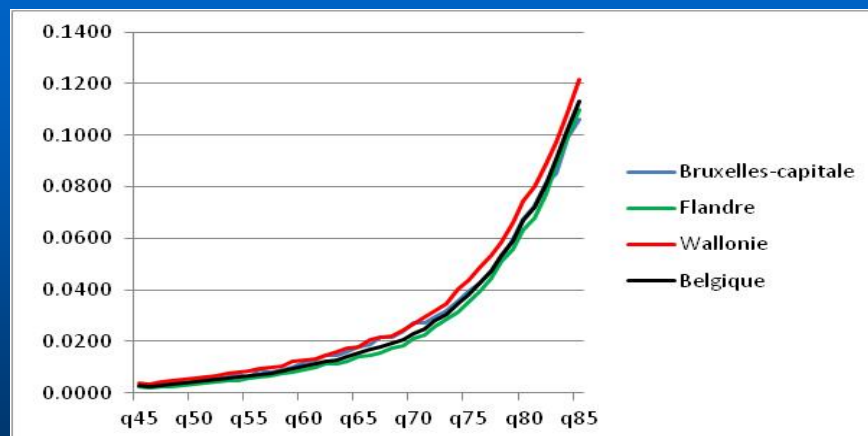


Source: Observations: DGSIE, Calculs BFP



Analyses et prévisions économiques

Quotients de mortalité par région – 45 à 75 ans  
Hommes - Moyenne 2005-2009

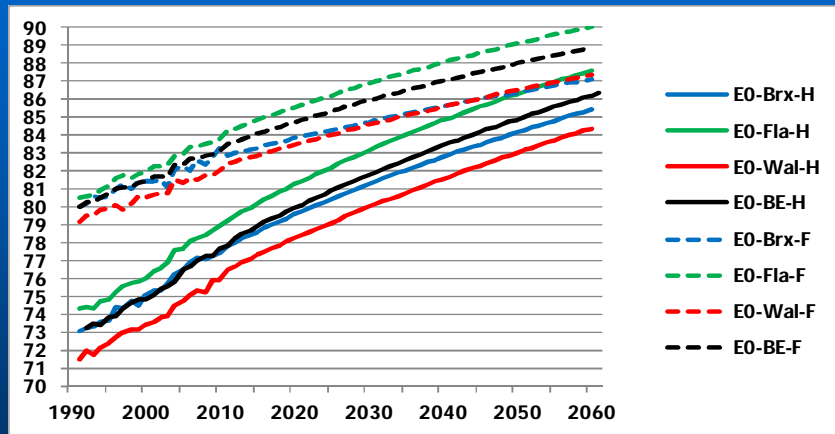


Source: Observations: DGSIE, Calculs BFP



Analyses et prévisions économiques

## L'allongement moyen de la vie Espérance de vie à la naissance par région



Sources: Observations : DGSIE, Calculs BFP;  
Perspectives de population 2011-2060, BFP-DGSIE



Analyses et prévisions économiques

## L'allongement moyen de la vie Espérance de vie à la naissance par région

	1991	2000	2010	2020	2060
<b>Hommes</b>					
Bruxelles-capitale	73.06	75.12	77.42	79.56	85.42
Flandre	74.34	76.01	78.95	81.24	87.59
Wallonie	71.55	73.41	75.95	78.24	84.38
Belgique	73.29	75.08	77.86	80.14	86.33
<b>Femmes</b>					
Bruxelles-capitale	79.99	81.39	83.23	83.82	87.12
Flandre	80.48	81.94	83.77	85.55	90.06
Wallonie	79.16	80.54	81.99	83.46	87.38
Belgique	79.99	81.42	83.14	84.71	88.88

Sources: Observations : DGSIE, Calculs BFP;  
Perspectives de population 2011-2060, BFP-DGSIE



Analyses et prévisions économiques

### L'allongement moyen de la vie Espérance de vie à 85 ans par région

	1991	2000	2010	2020	2060
<b>Hommes</b>					
Bruxelles-capitale	4,94	5,20	5,64	5,97	7,18
Flandre	4,86	5,01	5,65	5,98	7,36
Wallonie	4,41	4,69	5,31	5,75	7,18
Belgique	4,73	4,93	5,55	5,91	7,29
<b>Femmes</b>					
Bruxelles-capitale	6,48	6,67	7,12	7,15	8,19
Flandre	5,98	6,24	6,82	7,21	8,76
Wallonie	5,69	5,95	6,64	6,85	8,28
Belgique	5,94	6,19	6,79	7,09	8,57

Sources: Observations : DGSIE, Calculs BFP;  
Perspectives de population 2011-2060, BFP-DGSIE



Analyses et prévisions économiques

### Solde des migrations internationales par région (en unités)

	2000	2010	2020	2060
Bruxelles-capitale	6741	29406	17006	13446
Flandre	5840	34393	17365	12999
Wallonie	1151	15649	8899	5486
Belgique	13732	79448	43270	31931

Sources: Observations : DGSIE, Calculs BFP;  
Perspectives de population 2011-2060, BFP-DGSIE



Analyses et prévisions économiques

## Principales évolutions des populations



Analyses et prévisions économiques

### Population par sexe, par région et par groupe d'âges Belgique

Population au 1 <sup>er</sup> janvier	1950	1975	2000	2010	2020	2060
Population totale	8.619.511	9.783.620	10.239.085	10.839.905	11.682.573	13.472.849
Hommes	4.247.008	4.788.590	5.006.014	5.312.221	5.745.710	6.651.167
Femmes	4.372.503	4.995.030	5.233.071	5.527.684	5.936.863	6.821.682
Bruxelles-capitale	-	1.054.364	959.318	1.089.538	1.272.968	1.487.571
Flandre	-	5.524.561	5.940.251	6.251.983	6.677.485	7.570.049
Wallonie	-	3.204.695	3.339.516	3.498.384	3.732.120	4.415.229
0-14 ans	1.795.316	2.193.338	1.804.785	1.832.234	2.033.375	2.265.437
15-64 ans	5.877.396	6.231.335	6.719.207	7.147.512	7.430.884	7.859.094
65-84 ans	910.572	1.278.796	1.528.688	1.624.738	1.894.130	2.597.410
85 ans et plus	36.227	80.151	186.405	235.421	324.184	750.908

Sources: Observations : DGSIE, Calculs BFP.  
Perspectives de population 2011-2060, BFP-DGSIE



Analyses et prévisions économiques

Population par sexe, par région et par groupe d'âges  
Belgique  
(en % de la population totale)

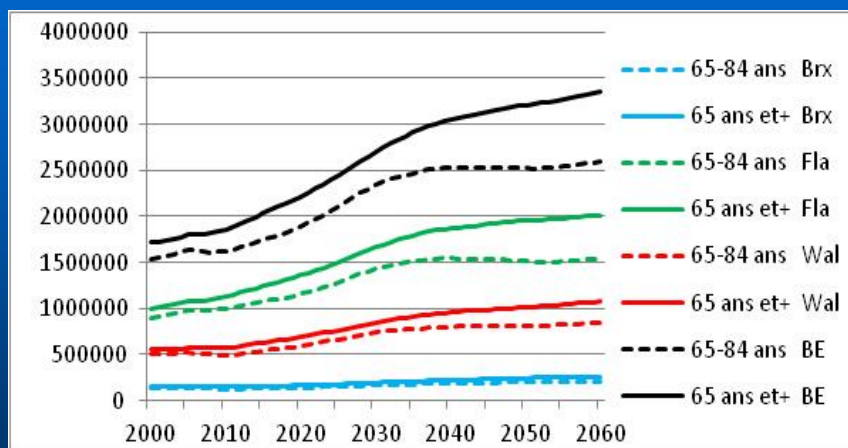
Population au 1er janvier	1950	1975	2000	2010	2020	2060
Population	100,0	100,0	100,0	100,0	100,0	100,0
-----						
Hommes	49,3	48,9	48,9	49,0	49,2	49,4
Femmes	50,7	51,1	51,1	51,0	50,8	50,6
-----						
Bruxelles-capitale	-	10,8	9,4	10,1	10,9	11,0
Flandre	-	56,5	58,0	57,7	57,2	56,2
Wallonie	-	32,8	32,6	32,3	31,9	32,8
-----						
0-14 ans	20,8	22,4	17,6	16,9	17,4	16,8
15-64 ans	68,2	63,7	65,6	65,9	63,6	58,3
65-84 ans	10,6	13,1	14,9	15,0	16,2	19,3
85 ans et plus	0,4	0,8	1,8	2,2	2,8	5,6

Sources : Observations : DGSIE, Calculs BFP.  
Perspectives de population 2011-2060, BFP-DGSIE



Analyses et prévisions économiques

Evolution des groupes d'âges par région  
(personnes)



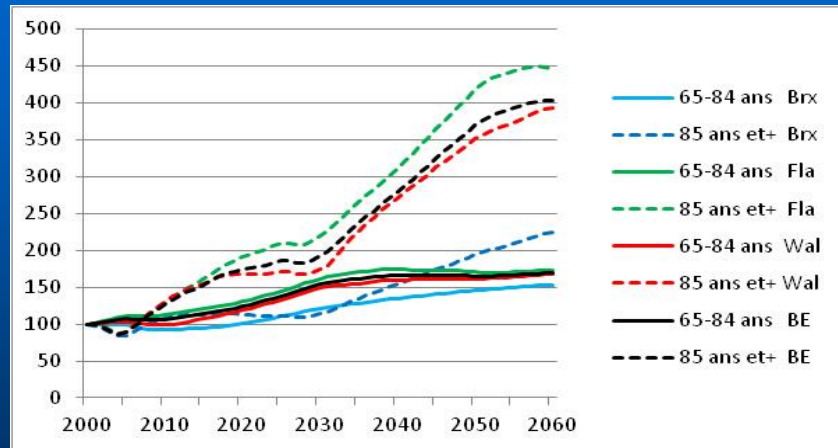
Sources : Observations : DGSIE, Calculs BFP.  
Perspectives de population 2011-2060, BFP-DGSIE



Analyses et prévisions économiques

## Evolution des groupes d'âgés par région

(en indices, 2000=100)



Sources: Observations : DGSIE, Calculs BFP:  
Perspectives de population 2011-2060, BFP-DGSIE



Analyses et prévisions économiques

## Evolution des groupes d'âgés par région

	2000	2010	2020	2030	2060
<b>Région de Bruxelles-capitale</b>					
65-84 ans	138187	127465	139563	167211	211921
85 ans et+	22721	24614	25661	25934	51016
65 ans et+	160908	152079	165224	193145	262937
<b>Région flamande</b>					
65-84 ans	888695	1000064	1159263	1434472	1541475
85 ans et+	105121	134981	200006	230548	469893
65 ans et+	993816	1135045	1359269	1665020	2011368
<b>Région wallonne</b>					
65-84 ans	501806	497209	595304	745010	844014
85 ans et +	58563	75826	98517	101705	229999
65 ans et+	560369	573035	693821	846715	1074013
<b>Belgique</b>					
65-84 ans	1528688	1624738	1894130	2346693	2597410
85 ans et+	186405	235421	324184	358187	750908
65 ans et+	1715093	1860159	2218314	2704880	3348318

Sources: Observations : DGSIE, Calculs BFP:  
Perspectives de population 2011-2060, BFP-DGSIE



Analyses et prévisions économiques

## Evolution des groupes d'âgés par région (en indices 2010=100)

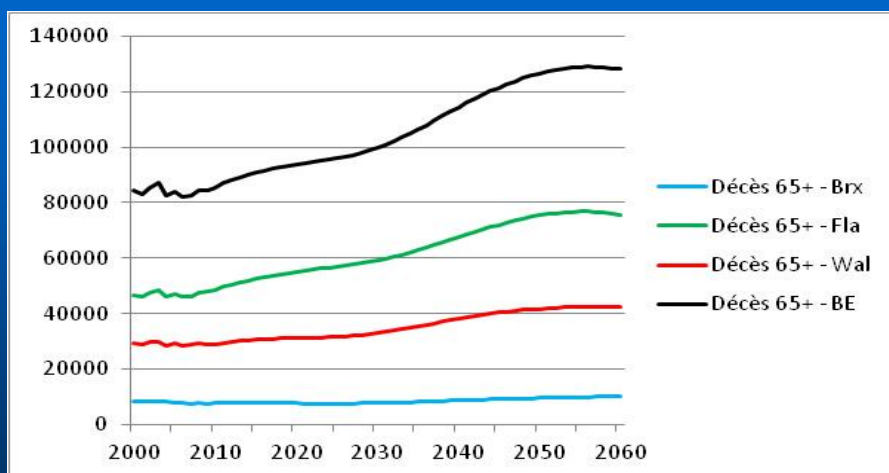
	2000	2010	2020	2030	2060
<b>Région de Bruxelles-capitale</b>					
65-84 ans	108	100	109	131	166
85 ans et +	92	100	104	105	207
65 ans et +	106	100	109	127	173
<b>Région flamande</b>					
65-84 ans	89	100	116	143	154
85 ans et +	78	100	148	171	348
65 ans et +	88	100	120	147	177
<b>Région wallonne</b>					
65-84 ans	101	100	120	150	170
85 ans et +	77	100	130	134	303
65 ans et +	98	100	121	148	187
<b>Belgique</b>					
65-84 ans	94	100	117	144	160
85 ans et +	79	100	138	152	319
65 ans et +	92	100	119	145	180

Sources: Observations : DGSIE, Calculs BFP;  
Perspectives de population 2011-2060, BFP-DGSIE



Analyses et prévisions économiques

## Evolution du nombre de décès des 65 ans et plus par région

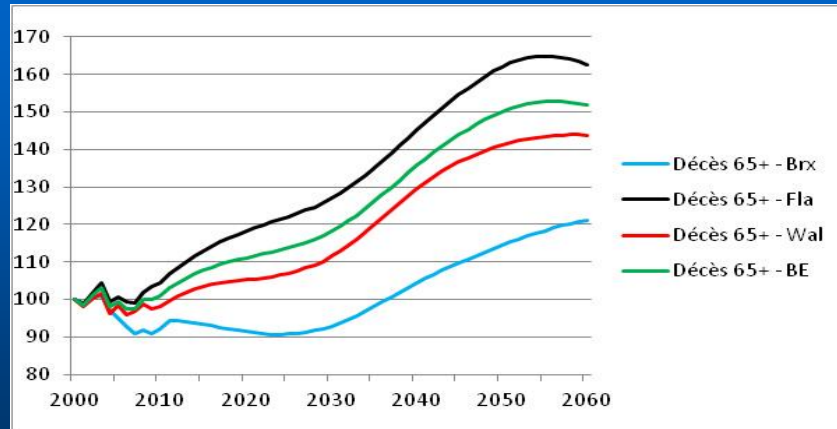


Sources: Observations : DGSIE, Calculs BFP;  
Perspectives de population 2011-2060, BFP-DGSIE



Analyses et prévisions économiques

## Evolution du nombre de décès des 65 ans et plus par région (en indice, 2000 = 100)



Sources: Observations : DGSIE, Calculs BFP;  
Perspectives de population 2011-2060, BFP-DGSIE



Analyses et prévisions économiques

## Evolution du nombre de décès des 65 ans et plus par région (nombres et en indice, 2000 = 100)

	2000	2010	2020	2030	2060
<b>Région de Bruxelles-capitale</b>	8.310	7.660	7.601	7.721	10.062
<b>Région flamande</b>	46.553	48.602	55.047	59.127	75.674
<b>Région wallonne</b>	29.523	28.996	31.101	32.938	42.435
<b>Belgique</b>	84.386	85.258	93.749	99.786	128.171
<b>Région de Bruxelles-capitale</b>	108	100	99	101	131
<b>Région flamande</b>	96	100	113	122	156
<b>Région wallonne</b>	102	100	107	114	146
<b>Belgique</b>	99	100	110	117	150

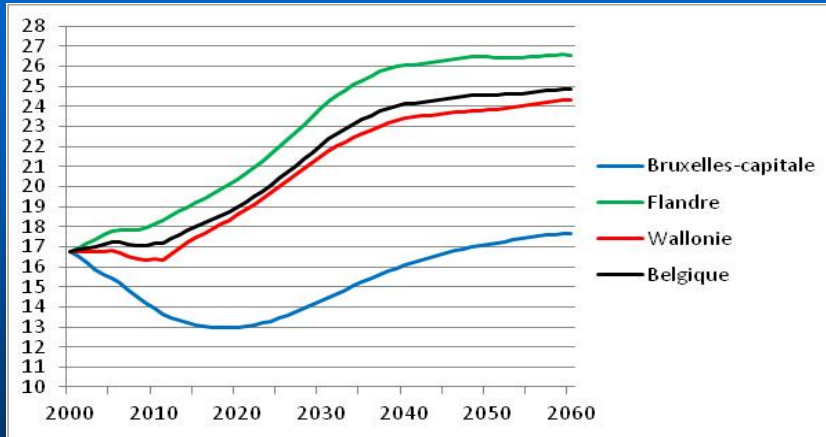
Observations: DG SIE, calculs BFP  
En italique, Perspectives de population BFP-DG SIE 2011-2060



Analyses et prévisions économiques



## Part des 65 ans et plus dans la population respective (en %)

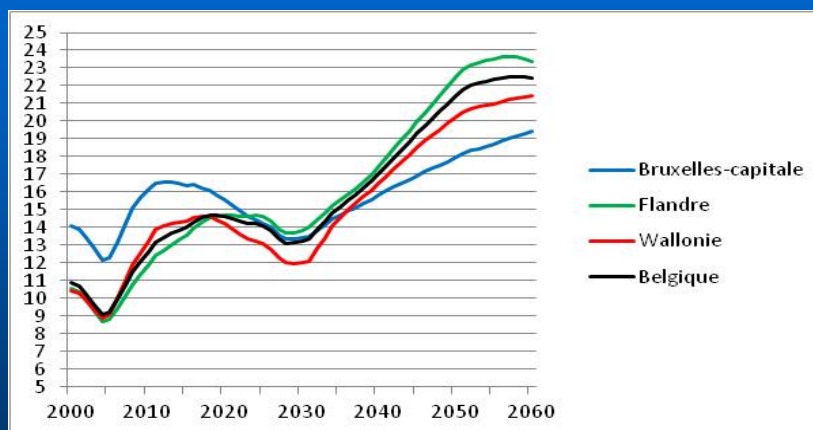


Sources: Observations : DGSIE, Calculs BFP;  
Perspectives de population 2011-2060, BFP-DGSIE



Analyses et prévisions économiques

## Part des plus de 85 ans dans le groupe des plus de 65 ans de chacune des entités (%)

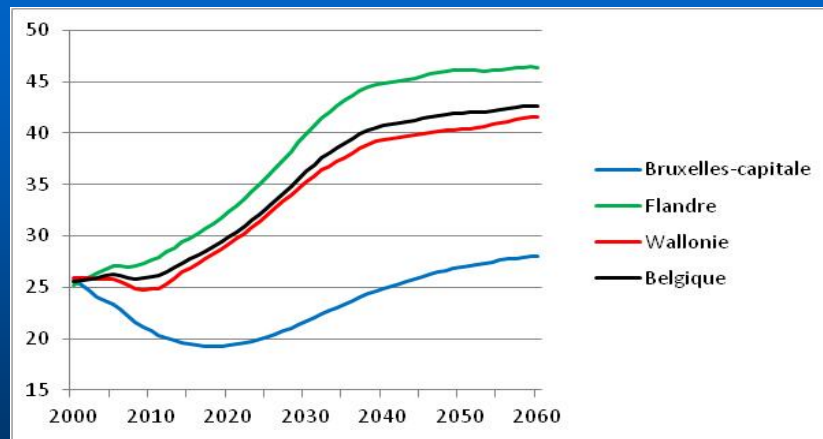


Sources: Observations : DGSIE, Calculs BFP;  
Perspectives de population 2011-2060, BFP-DGSIE



Analyses et prévisions économiques

## Coefficient démographique de dépendance des âgés (65 ans et plus/15 à 64 ans)



Sources: Observations : DGSIE, Calculs BFP;  
Perspectives de population 2011-2060, BFP-DGSIE



Analyses et prévisions économiques

## Indicateurs démographiques par région

	2000	2010	2020	2030	2050
<b>65 ans et plus, en % de la population</b>					
Bruxelles-capitale	17	14	13	14	18
Région flamande	17	18	20	24	27
Région wallonne	17	16	19	22	24
Belgique	17	17	19	22	25
<b>85 ans et plus, en % des 65 ans et plus</b>					
Bruxelles-capitale	14	16	16	13	19
Région flamande	11	12	15	14	23
Région wallonne	10	13	14	12	21
Belgique	11	13	15	13	22
<b>Coefficient de dépendance des âgés (nombre de 65 ans et plus par personne de 15 à 64 ans)</b>					
Bruxelles-capitale	0,26	0,21	0,19	0,22	0,28
Région flamande	0,25	0,28	0,32	0,40	0,46
Région wallonne	0,26	0,25	0,29	0,35	0,42
Belgique	0,26	0,26	0,30	0,36	0,43

Sources: Observations : DGSIE, Calculs BFP;  
Perspectives de population 2011-2060, BFP-DGSIE



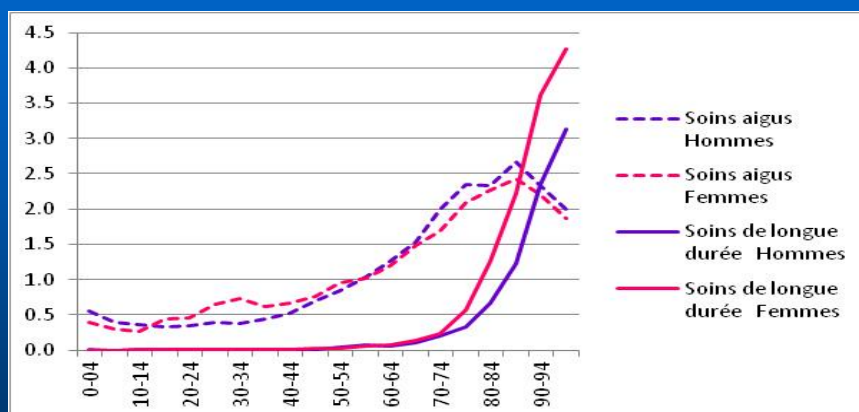
Analyses et prévisions économiques

## Mesures d'incidence des évolutions démographiques (volume et structure d'âge) sur les dépenses de santé



Analyses et prévisions économiques

Profil du poids relatif de la dépense de santé par personne  
d'une classe d'âge en soins aigus ou soins de longue durée  
par rapport à une dépense générale moyenne de 1  
par sexe, Belgique - 2007

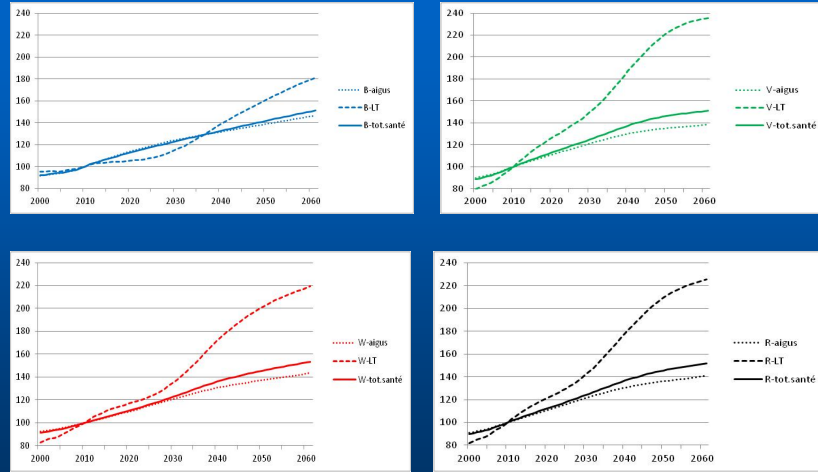


Source: BFP, Rapport du Comité d'étude du Vieillissement, 2011



Analyses et prévisions économiques

Incidence des seules évolutions démographiques sur la dépense de santé en soins aigus ou soins de longue durée par région (2010 = 100)



Source: données BFP, Calculs M. Lambrecht



Analyses et prévisions économiques

Incidence des seules évolutions démographiques sur la dépense de santé en soins aigus ou soins de longue durée par région (2010 = 100)

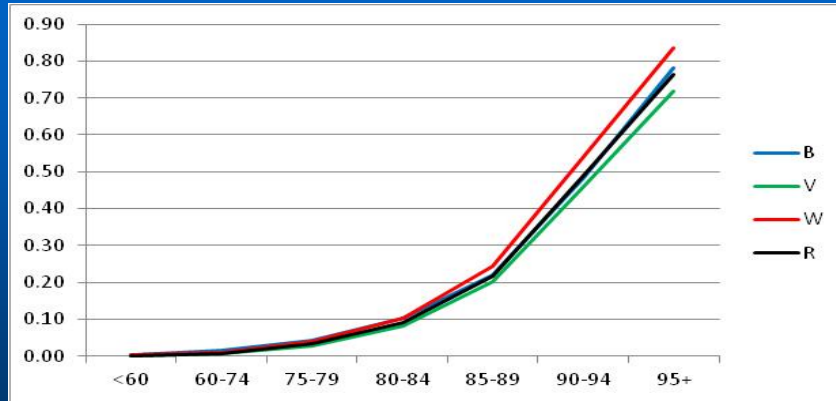
	2000	2010	2020	2030	2060
<b>Région de Bruxelles-capitale</b>					
Soins aigus	92	100	114	124	146
Soins longue durée	95	100	105	115	180
Ensemble soins	92	100	113	123	150
<b>Région flamande</b>					
Soins aigus	90	100	111	121	138
Soins longue durée	79	100	127	150	234
Ensemble soins	89	100	113	125	151
<b>Région wallonne</b>					
Soins aigus	93	100	110	121	143
Soins longue durée	83	100	117	135	217
Ensemble soins	91	100	111	123	153
<b>Belgique</b>					
Soins aigus	91	100	111	121	140
Soins longue durée	82	100	121	142	224
Ensemble soins	90	100	112	124	151

Source: données BFP, Calculs M. Lambrecht



Analyses et prévisions économiques

Personnes en Maison de repos ou en Maison de repos et de soin  
(en pourcentage de la classe d'âge)  
Belgique et Régions – Hommes et Femmes - 2010

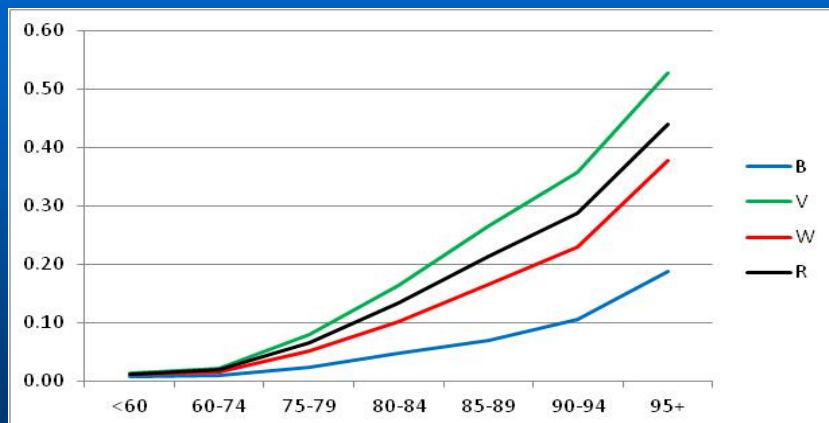


Source: INAMI, Calculs BFP



Analyses et prévisions économiques

Personnes bénéficiaires de soins à domicile  
(en pourcentage de la classe d'âge)  
Belgique et Régions – Hommes et Femmes - 2010

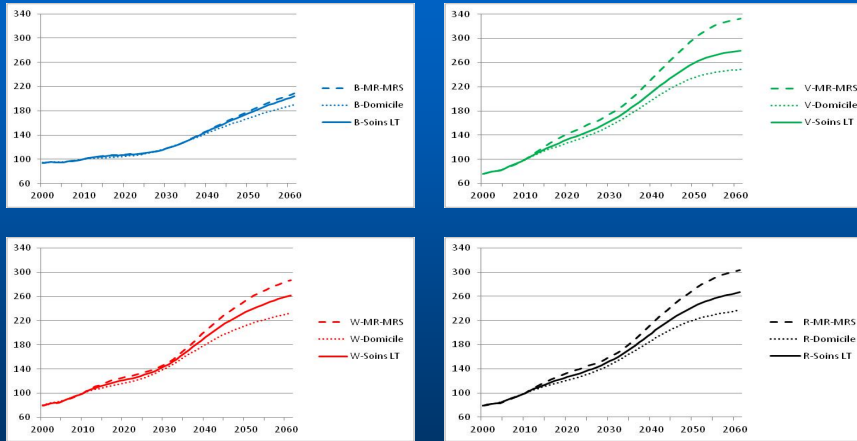


Source: INAMI, Calculs BFP (M. Lambrecht)



Analyses et prévisions économiques

## Incidence des seules évolutions démographiques sur le nombre de personnes en MR, MRS et bénéficiaires de soins à domicile (Belgique et Régions – 2010=100)



Source: sur base données INAMI, Calculs BFP (M. Lambrecht)



Analyses et prévisions économiques

## Incidence des seules évolutions démographiques sur le nombre de personnes en MR, MRS et de bénéficiaires de soins à domicile Régions et Belgique – Hommes et Femmes

	2010	2020	2030	2060	2060 (2010=100)
<b>Région de Bruxelles-capitale</b>					
MR-MRS	12.563	13.784	15.020	26.337	206
Soins domicile	48581	5.154	5.794	9.253	189
Soins longue durée	17.420	18.938	20.814	35.590	201
<b>Région flamande</b>					
MR-MRS	61.589	87.332	107.929	203.942	331
Soins domicile	104.372	132.821	162.047	258.996	248
Soins longue durée	165.961	220.153	269.976	462.938	279
<b>Région wallonne</b>					
MR-MRS	42.840	54.089	63.418	121.872	284
Soins domicile	36.933	42.996	51.818	85.182	231
Soins longue durée	79.773	97.085	115.236	207.054	260
<b>Belgique</b>					
MR-MRS	117.270	156.083	187.683	353.648	302
Soins domicile	146.103	177.111	214.198	344.578	236
Soins longue durée	263.374	333.194	401.881	698.226	265

Source: sur base données INAMI, Calculs BFP (M. Lambrecht)



Analyses et prévisions économiques

## Bibliographie

Perspectives de population,

Rapports annuels du Comité d'Etude sur le Vieillissement

Travaux en matière de financement des dépenses sociales ...

Voir: <http://www.plan.be>



Analyses et prévisions économiques